

令和4年
救急統計



天童市消防本部

は じ め に

この統計は、天童市において令和4年に救急出場したものを集計し、今後における円滑な救急業務の推進に資するとともに、市民の理解と協力を得るために作成したものです。

目 次

救急事故等の種別・区分に使用される用語について	1
救急の概要	2・3
1. 前年との比較	4
2. 地区別・事故種別出場件数	4
3. 月別・事故種別出場件数と搬送人員	5
4. 曜日別出場件数と搬送人員	6
5. 年齢別・性別・事故種別搬送人員	7
6. 時間別出場状況	8
7. 覚知状況	8
8. 発生場所別・事故種別搬送人員	9
9. 現場到着所要時間	10
10. 医療機関収容所要時間	11
11. 医療機関別搬送人員	12
12. 救急隊員の行った応急処置	13
13. 事故種別・傷病程度別搬送人員	14
14. 月別・出場件数別日数	15
15. 過去10年間の出場件数及び搬送人員の推移	16
16. 応急手当普及啓発活動状況	16

救急事故等の種別・区分に使用される用語について

この統計の用語、分類等については、総務省消防庁の『救急事故等報告要領』を準用しております。

1. 「火 災」
火災現場において直接火災に起因して生じた事故をいう。
2. 「自然災害事故」
暴風、豪雨、豪雪、洪水、高潮、地震、津波、噴火、雪崩、地すべり、その他の異常な自然現象に起因する災害による事故をいう。
3. 「水難事故」
水泳中(運動競技によるものを除く。)の溺者又は水中転落等による事故をいう。
4. 「交通事故」
すべての交通機関相互の衝突及び接触又は単一事事故若しくは歩行者が交通機関に接触したこと等による事故をいう。
5. 「労働災害事故」
各種工場、事業所、作業所、工事現場等において就業中発生した事故をいう。
6. 「運動競技事故」
運動競技の実施中に発生した事故で直接運動競技を実施している者、審判員及び関係者等の事故(ただし、観覧中の者が直接に運動競技用具等によって負傷したものは含み、競技場内の混乱によるものは含まない。)をいう。
7. 「一般負傷」
他に分類されない不慮の事故をいう。
8. 「加 害」
故意に他人によって傷害等を加えられた事故をいう。
9. 「自損行為」
故意に自分自身に傷害等を加えた事故をいう。
10. 「急 病」
疾病によるもので救急業務として行ったものをいう。
11. 「そ の 他」
転院搬送、医師・看護師搬送、医療資器材等の輸送、その他のもの(負傷者不搬送件数のうち、1から10の救急事故に分類不能のものを含む。)をいう。

救急の概要

1. 救急出場件数及び搬送人員の状況

令和4年の救急出場件数は2,870件、前年と比べ468件の増となり、1日平均7.9件となっています。

搬送人員は2,647人、前年と比べ387人の増となっています。これは、市民約23人に1人が搬送されたこととなります。(人口は令和4年12月31日現在)

また、搬送人員のうち半数以上の1,712人(64.7%)が本市以外の医療機関に搬送されており、前年と比べ5.6%増加となっています。

2. 事故種別出場件数の状況

出場件数を事故種別ごとにみると、急病が1,824件(63.5%)で前年と比べ360件の増となっており、転院搬送が394件(13.7%)で前年と比べ増減なし、一般負傷が351件(12.2%)で前年と比べ18件の増、交通事故が126件(4.4%)で前年と比べ8件の増で、前年と同様に急病が半数以上を占めています。

3. 年齢別搬送人員の状況

搬送人員を年齢別にみると、高齢者(65歳以上)が1,772人(66.9%)と最も多く、次いで成人(18歳以上65歳未満)が668人(25.2%)の順となっており、高齢者の搬送人員が半数以上を占めております。

4. 現場到着までの時間

119番通報から現場到着までに要した時間をみると、5分未満が190件(6.6%)、5分以上10分未満が1,846件(64.3%)となっており、10分未満での現場到着が全体の70.9%となっています。

また、現場到着までの平均所要時間は8.5分で、令和3年中の全国平均9.4分と比べ0.9分早くなっています。

5. 医療機関に収容するまでの時間

119番通報から医療機関に収容するまでに要した時間をみると、30分以上60分未満が1,832人(69.2%)で最も多く、次いで60分以上120分未満が537人(20.3%)の順となっています。

また、医療機関収容までの平均所要時間は48.9分で、令和3年中の全国平均42.8分と比べ、6.1分遅くなっています。

6. 傷病程度別搬送人員の状況

搬送人員を傷病程度別にみると、中等症が最も多く1,083人(40.9%)、次いで軽症1,015人(38.3%)、重症455人(17.2%)、死亡94人(3.6%)の順となっています。

7. 応急手当普及啓発活動の状況

地域住民・教育機関・各種団体等に対し、応急手当講習会(心肺蘇生法、AEDを含む)を36回(昨年12回)実施し、460人(昨年125人)が受講しております。

うち、事業所等で独自に応急手当普及員が、応急手当講習会を延べ7回(昨年21回)行っており、65人(昨年383人)が受講しております。

新型コロナウイルス感染症第5類移行にともない、救命率向上のため応急手当普及員の育成にも力を入れながら、より多くの市民に対する応急手当の普及が不可欠と思われれます。

1. 前年との比較

事故種別 区分 (年)		合計	火災	自然災害	水難事故	交通事故	労働災害	運動競技	一般負傷	加害	自損行為	急病	その他			
													転院搬送	医師搬送	資器材輸送	その他
4	出場件数	2,870	8		1	126	37	19	351	6	14	1,824	394		1	89
	搬送人員	2,647	7			124	37	19	316	4	10	1,650	480			
3	出場件数	2,402	5			118	19	20	333	3	22	1,464	394			24
	搬送人員	2,260	5			111	19	19	305	3	18	1,370	410			
前年と比較	出場件数	468	3		1	8	18	-1	18	3	-8	360	0		1	65
	搬送人員	387	2			13	18	0	11	1	-8	280	70			

—は減を示す

2. 地区別・事故種別出場件数

事故種別 地区別	合計	急病	交通事故	一般負傷	その他 (※)
合計	2,870	1,824	126	351	569
天童中部	501	337	34	74	56
成生	213	164	9	29	11
蔵増	147	101	11	28	7
寺津	66	45	7	9	5
津山	372	149	9	36	178
田麦野	8	6		1	1
山口	143	108	4	22	9
高掬	172	126	3	14	29
千布	126	78	6	20	22
荒谷	141	108	3	15	15
長岡	221	177	9	17	18
天童南部	475	223	21	55	176
天童北部	282	200	9	31	42
その他	3	2	1		

※ 事故種別の「その他」とは、火災・自然災害・水難事故・労働災害・運動競技・加害・自損行為・転院搬送・医師搬送・資器材搬送・その他をいう。

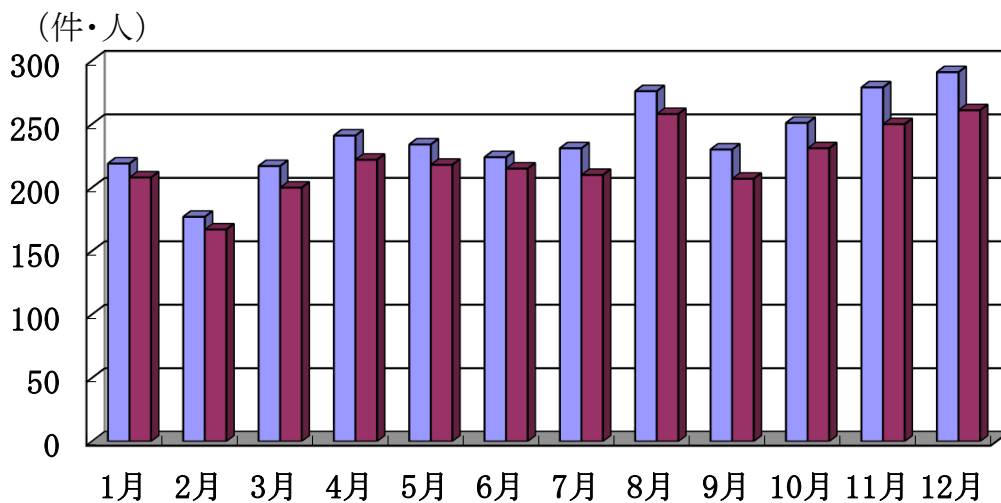
3. 月別 ・ 事故種別出場件数と搬送人員

上段は出場件数
下段は搬送人員

事故種別 月別	合計	火災	自然災害	水難事故	交通事故	労働災害	運動競技	一般負傷	加害	自損行為	急病	その他			
												転院搬送	医師搬送	輸資器材	その他
合計	2,870	8		1	126	37	19	351	6	14	1,824	394		1	89
	2,647	7			124	37	19	316	4	10	1,650	480			
1月	219	1			10	3		27		2	139	35			2
	208	1			10	3		26		2	129	37			
2月	177			1	9	2		26			106	32			1
	167				9	2		25			98	33			
3月	217				7	1		19			147	38			5
	200				6	1		19			132	42			
4月	241	1			8	6		36		3	139	44			4
	222	1			9	6		34		1	125	46			
5月	234	3			11	2	5	31	1	2	141	34			4
	218	3			9	2	5	30		2	128	39			
6月	224	2			17	5	2	24	1		145	25			3
	215	2			18	5	2	23	1		135	29			
7月	231				10	4	3	22	1	2	158	21			10
	210				7	4	3	19		1	144	32			
8月	276				10	2	2	31	1		190	28			12
	258				12	2	2	27	1		174	40			
9月	230	1			9	2	4	22		1	144	32		1	14
	207				7	2	4	17		1	130	46			
10月	251				8	3	1	33	1	1	166	29			9
	231				8	3	1	30	1	1	150	37			
11月	279				19	1	1	39	1	2	166	32			18
	250				21	1	1	34	1	1	143	48			
12月	291				8	6	1	41		1	183	44			7
	261				8	6	1	32		1	162	51			

月別・出場件数と搬送人員

■ 出場件数 ■ 搬送人員



4. 曜日別出場件数と搬送人員

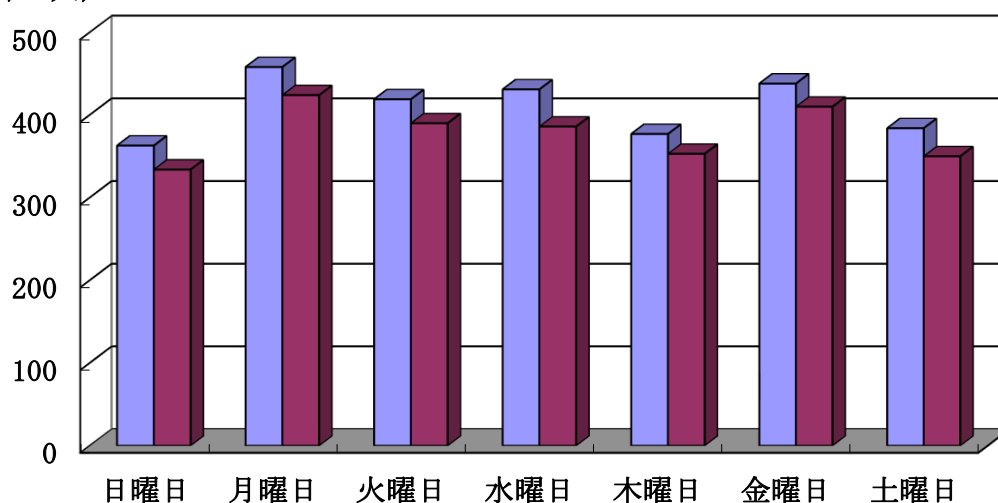
上段は出場件数
下段は搬送人員

事故種別 曜日別	合計	火災	自然災害	水難事故	交通事故	労働災害	運動競技	一般負傷	加害	自損行為	急病	転院	資材搬送	その他
合計	2,870	8		1	126	37	19	351	6	14	1,824	394	1	89
	2,647	7			124	37	19	316	4	10	1,650	393		87
日	363	3			13	5	6	58		3	248	21		6
	334	3			14	5	6	55		2	222	21		6
月	458			1	19	3		49	1	2	291	77		15
	424				19	3		44	1	2	264	77		14
火	419				19	5	2	55	1		264	62		11
	390				19	5	2	49	1		243	61		10
水	431	4			22	8	3	52	2	3	267	59	1	10
	386	3			17	8	3	48	1	1	236	59		10
木	377				15	6		46		1	230	63		16
	353				16	6		39		1	211	63		17
金	438	1			22	5	3	46		4	272	70		15
	410	1			24	5	3	42		3	248	70		14
土	384				16	5	5	45	2	1	252	42		16
	350				15	5	5	39	1	1	226	42		16

曜日別出場件数と搬送人員

■ 出場件数 ■ 搬送人員

(件・人)

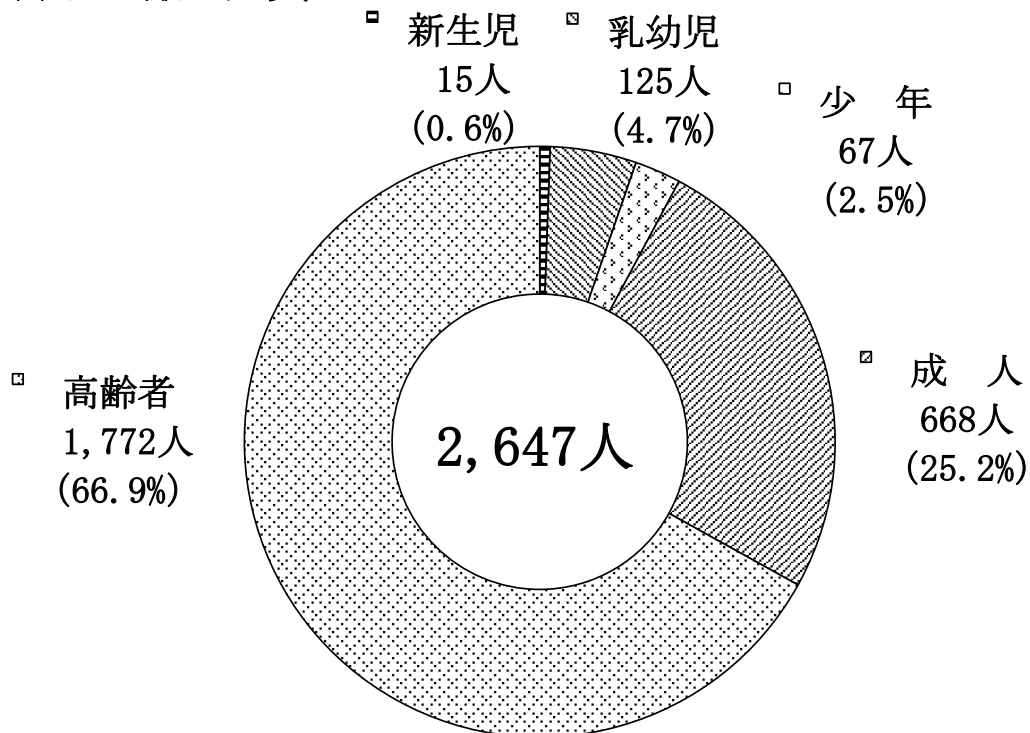


5. 年齢別・性別・事故種別搬送人員

事故種別 性別・年齢別		合計	火災	自然災害	水難事故	交通事故	労働災害	運動競技	一般負傷	加害	自損行為	急病	その他
合計		2,647	7			124	37	19	316	4	10	1,650	480
計	男	1,406	3			68	30	16	140	2	4	888	255
	女	1,241	4			56	7	3	176	2	6	762	225
新生児		15											15
乳幼児		125				5			17			86	17
少年		67				8		14	8			30	7
成人		668	2			69	24	5	47	2	8	378	133
高齢者		1,772	5			42	13		244	2	2	1,156	308

新生児 生後28日未満の者
 乳幼児 生後28日以上～満7歳未満の者
 少年 満7歳以上～満18歳未満の者
 成人 満18歳以上～満65歳未満の者
 高齢者 満65歳以上の者

年齢別・搬送人員



6. 時間別出場状況

事故種別 時間別	合計	火災	自然災害	水難事故	交通事故	労働災害	運動競技	一般負傷	加害	自損行為	急病	その他
合計	2,870	8		1	126	37	19	351	6	14	1,824	484
0～2	132				1			11	1	1	112	6
2～4	63							4	1	2	51	5
4～6	105				5	1		8			80	11
6～8	216	3			11	3		19	1		174	5
8～10	348	2			13	5		55		2	227	44
10～12	390				12	9	3	46			218	102
12～14	345				18	4	5	47	1	2	169	99
14～16	287				19	6	6	36			160	60
16～18	343	3			17	4	4	42		1	187	85
18～20	306				25	1		39		2	201	38
20～22	198				5	4	1	24	1	2	143	18
22～24	137			1				20	1	2	102	11

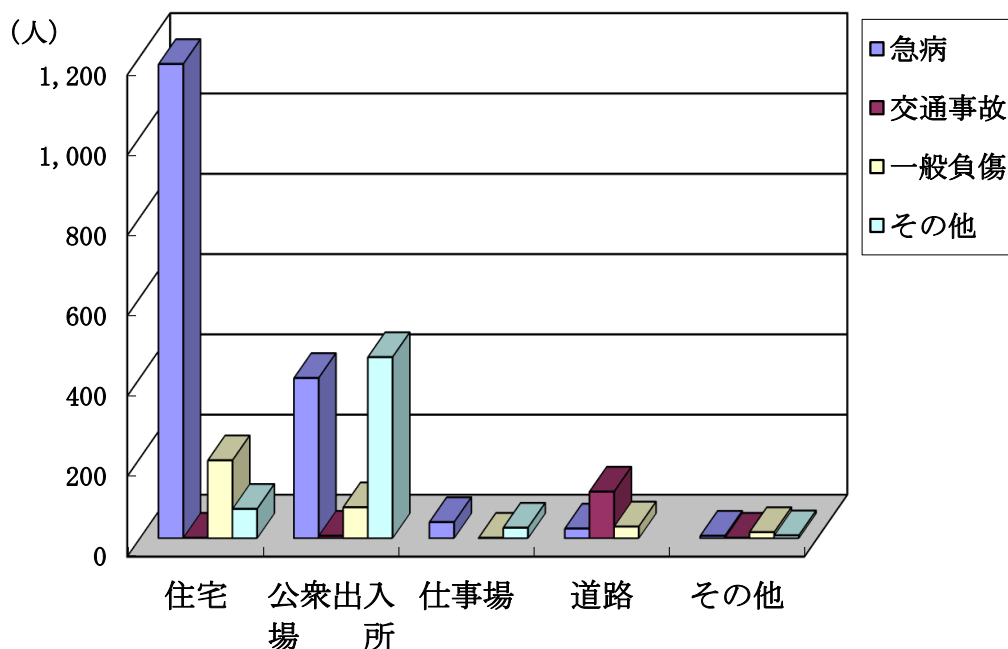
7. 覚知状況

覚知種別 件数・比率	119番	一般加入	警察直通	掛け付け	自己覚知	その他
出場件数 2,870	2,663	124	49	6		28
比率 100.0%	92.8%	4.3%	1.7%	0.2%		1.0%

8. 発生場所別・事故種別搬送人員

発生場所別 \ 事故種別	合計	急病	交通事故	一般負傷	その他
合計	2,647	1,650	124	316	557
住宅	1,449	1,181	1	194	73
公衆出入場所	933	399	6	77	451
仕事場	67	40		1	26
道路	169	24	116	29	
その他	29	6	1	15	7

発生場所と搬送人員



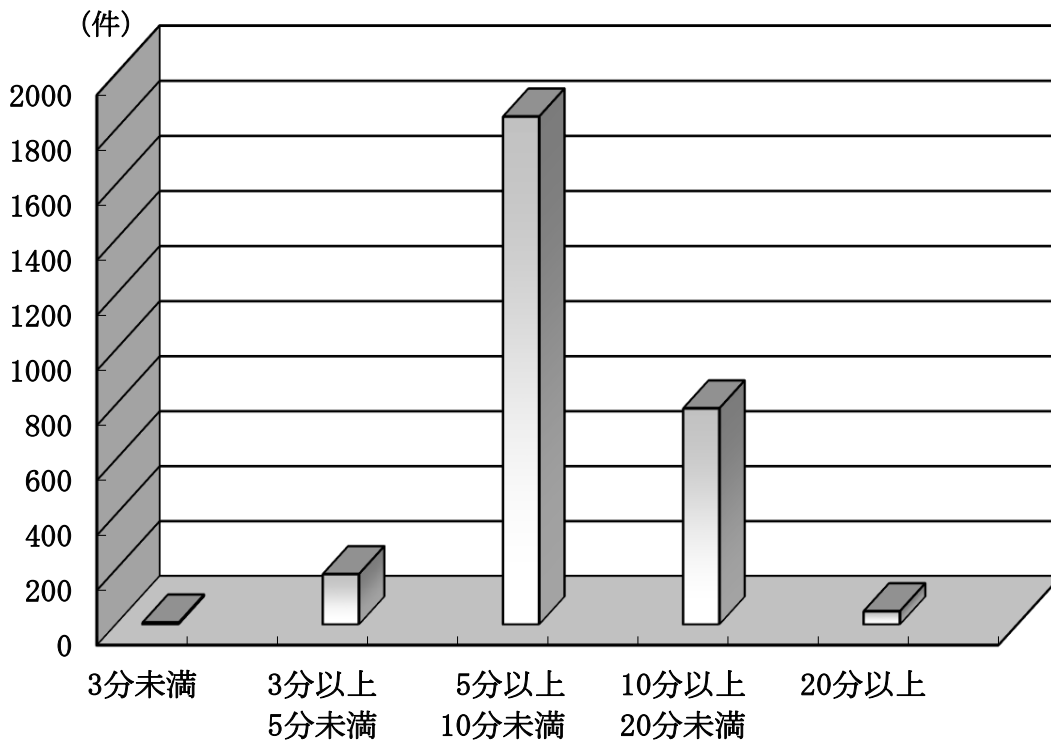
- (注) 1 発生場所とは、事故等の発生した場所又は傷病者のいた場所をいう。
 2 「住宅」とは、一般住宅及び高層住宅等で住居としている場所をいう。
 3 「公衆出入場所」とは、百貨店、映画館、旅館、学校、駅構内等の人が集まる場所をいう。
 4 「仕事場」とは、事務所、工場、作業所、各種事業所等の仕事をしている場所をいう。
 5 「道路」とは、一般道、高速道路、交差点、歩道及び歩道橋等をいう。
 6 「その他」とは、上記以外の場所で、公園、広場、空地、農地等をいう。
 なお、発生場所が不明なものも含む。

9. 現場到着所要時間

所要時間 事故種別	出場件数	所要時間					現着平均 所要時間
		3分未満	3分以上 5分未満	5分以上 10分未満	10分以上 20分未満	20分以上	
合計	2,870	7	183	1,846	786	48	8.5分
急病	1,824	7	48	1,215	537	17	8.6分
交通事故	126		8	72	44	2	9.0分
一般負傷	351		16	232	100	3	8.4分
その他	569		111	327	105	26	8.2分

現場到着までの平均所要時間 8.5分
 令和3年全国平均所要時間 9.4分

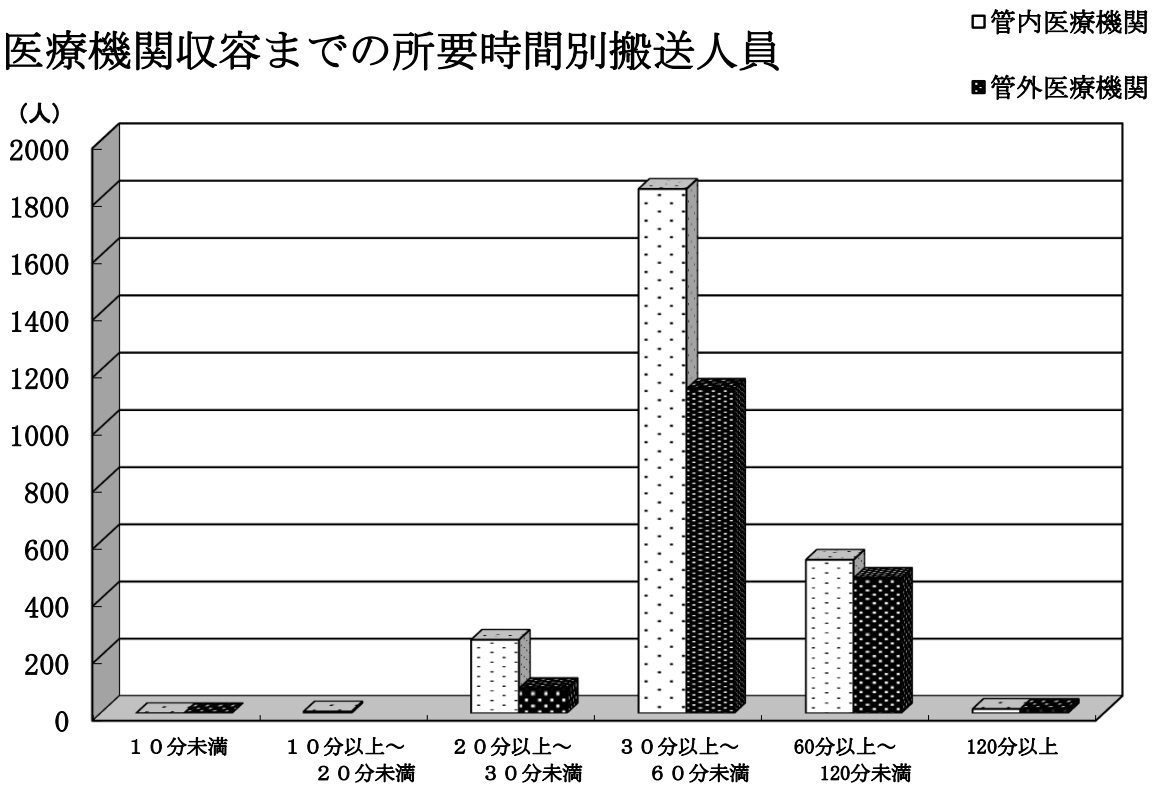
現場到着までの所要時間



10. 医療機関収容所要時間

所要時間 事故種別	搬送人員		119番通報から医療機関等に収容するまでに要した時間別人員										収容平均 所要時間		
			10分未満		10分以上 20分未満		20分以上 30分未満		30分以上 60分未満		60分以上 120分未満			120分以上	
	うち管外	うち管外	うち管外	うち管外	うち管外	うち管外	うち管外	うち管外	うち管外	うち管外	うち管外	うち管外			
合計	2,647	1,712			6		257	88	1,832	1,135	537	474	15	15	48.9分
急病	1,650	1,030			3		135	23	1,127	664	373	331	12	12	51.6分
交通事故	124	66					6		86	36	32	30			51.2分
一般負傷	316	129			1		22		220	68	71	59	2	2	50.5分
その他	557	487			2		94	65	399	367	61	54	1	1	42.2分

医療機関収容までの所要時間別搬送人員



11. 医療機関別搬送人員

上段は医療機関搬送人員数

下段はそのうち管外医療機関搬送人員数

事故種別 告示別等 の医療機関		合 計	急 病	交通事故	一般負傷	その他
合 計		2,647	1,650	124	316	557
		1,712	1,030	66	129	487
救 急 告 示	小 計	2,597	1,610	124	312	551
		1,686	1,010	66	128	482
	国 立	161	102	6	8	45
		161	102	6	8	45
	公 立	1,296	893	48	86	269
		832	480	40	56	256
	公 的	659	396	20	64	179
		659	396	20	64	179
	私 的 病 院	481	219	50	154	58
		34	32			2
私 的 診 療 所						
非 告 示	小 計	50	40		4	6
		26	20		1	5
	国 立					
	公 立					
	公 的					
	私 的 病 院	28	23		1	4
		22	18		1	3
	私 的 診 療 所	22	17		3	2
4		2			2	
その他の場所						

12. 救急隊員の行った応急処置

事故種別 応急処置	合計				
	合計	急病	交通事故	一般負傷	その他
搬送人員	2,647	1,650	124	316	557
処置対象人員	2,624	1,640	121	316	547
合計	10,557	6,853	484	1,215	2,005
止血	64	12	10	34	8
固定	85	3	44	18	20
人工呼吸	28	26		1	1
胸骨圧迫	34	29	1	2	2
心肺蘇生	75	62		8	5
酸素吸入	433	299	7	29	98
気道確保	78	66	1	5	6
※1	1				1
※2					
※3	42	37	1	3	1
※4	1			1	
保温	72	54	2	5	11
被覆	124	10	17	77	20
在宅医療法継続	40	31		5	4
※A	1	1			
※B	4	4			
※C	35	26		5	4
ショックパンプ					
除細動	8	7			1
静脈確保	52	47		3	2
心肺機能停止後	24	20		3	1
心肺機能停止前	28	27			1
薬剤投与	12	10		1	1
エピペン投与					
ブドウ糖投与	9	8			1
血統測定	77	73	1	2	1
その他の応急処置	2,596	1,633	121	311	531
血圧測定	2,490	1,554	118	300	518
聴診器による聴取	353	264	17	29	43
血中酸素飽和度測定	2,534	1,572	120	307	535
心電図	1,393	1,093	25	78	197

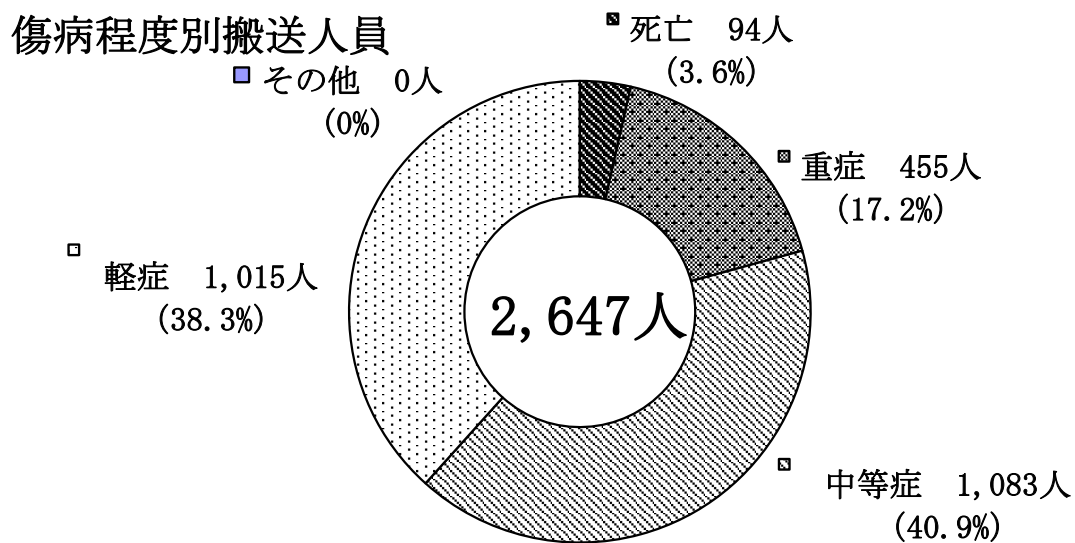
注1 その他とは、火災・自然災害・水難事故・労働災害・運動競技・加害・自尊行為・その他（転院）をいう。

注2 ※1 経鼻エアウェイによる気道確保
 ※2 喉頭鏡・マギール鉗子等を使用した異物除去
 ※3 ラリングアルマスク等を使用した気道確保
 ※4 気管挿管処置
 ※A 在宅中心静脈栄養管理・在宅化学療法等による点滴処置者への応急処置
 ※B 気管切開孔・気管瘻・人工肛門等の外瘻処置者への応急処置
 ※C ※A・※B以外の処置者への応急処置

注3 応急処置は、傷病者に対して複数の処置を行う場合もあるため、処置対象人員合計とは一致しない。

13. 事故種別・傷病程度別搬送人員

事故種別 傷病程度別	合計	火災	自然災害	水難事故	交通事故	労働災害	運動競技	一般負傷	加害	自損行為	急病	その他
合計	2,647	7			124	37	19	316	4	10	1,650	480
死亡	94	1			3	1		9		3	75	2
重症	455	1			10	10		74			250	110
中等症	1083	3			20	15	7	97	1	5	609	326
軽症	1015	2			91	11	12	136	3	2	716	42
その他												



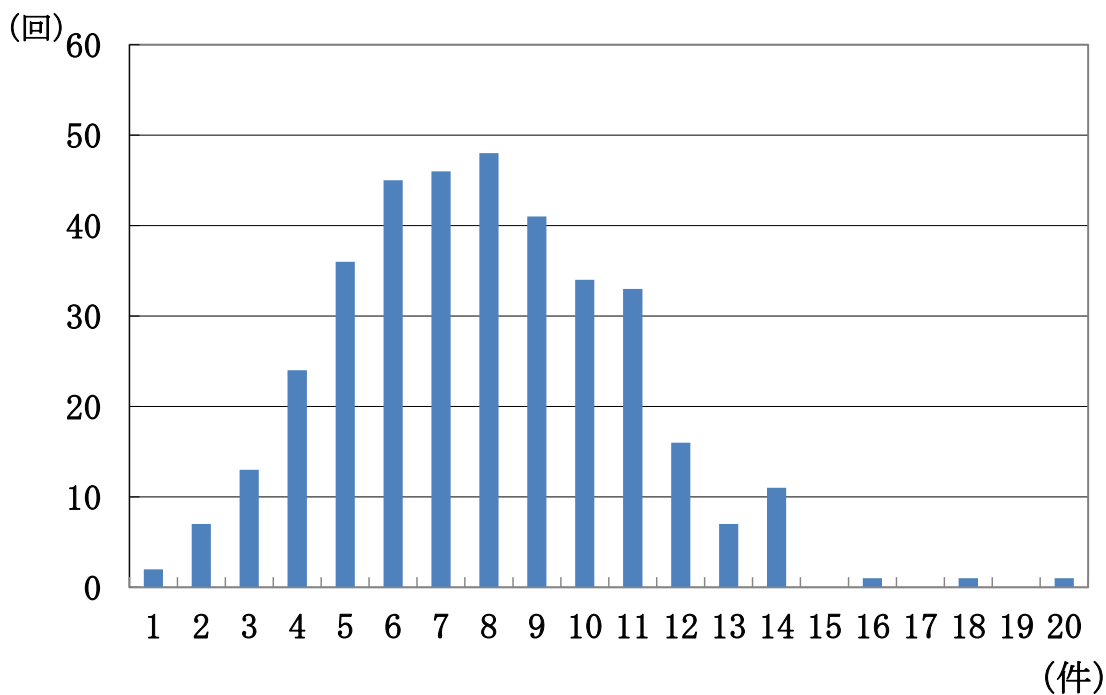
傷病程度は、初診時における医師の診断に基づき、次の5分類とする。

- (1) 「死亡」とは、初診時において死亡が確認されたもの。
- (2) 「重症」とは、傷病の程度が3週間以上の入院加療を必要とするもの。
- (3) 「中等症」とは、傷病の程度が入院を必要とするもので重症に至らないもの。
- (4) 「軽症」とは、傷病の程度が入院加療を必要としないもの。
- (5) 「その他」とは、医師の判断のないもの及び「その他の場所」へ搬送したもの。

14. 月別・出場件数別日数

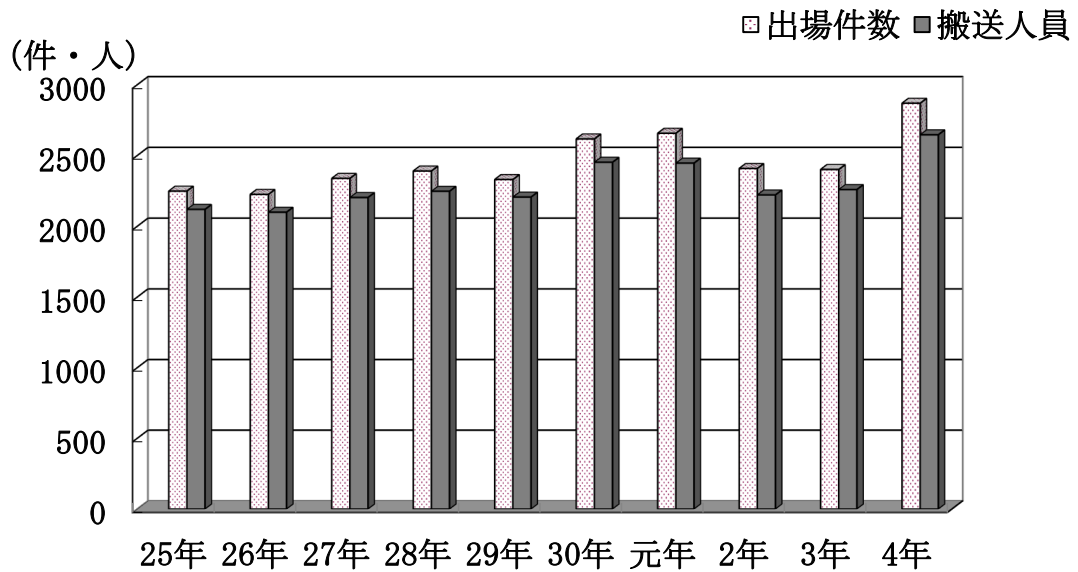
件数 月別	1	2	3	4	5	6	7	8	9	10	11	12	13	14	15	16	17	18	19	20	月 件 数	同時出場件数			
	件	件	件	件	件	件	件	件	件	件	件	件	件	件	件	件	件	件	件	件		2 隊	3 隊	4 隊	5 隊
合 計	2	7	13	24	36	45	46	48	41	34	33	16	7	11		1		1		1	2,870	864	261	57	4
1 月		1	1	2	5	5	3	5	3	3	3										219	56	14	3	1
2 月	1	3	2	2	4	3		4	1	3	3			1							177	50	11	4	
3 月		1	1	4	3	6	4	4	3	2	2					1					217	60	19	2	
4 月			2	2	3	2	4	2	7	3	2		1	2							241	72	20	2	1
5 月			1	3	2	5	5	4	3	4	3	1									234	68	22	1	
6 月			1	2	3	5	4	4	7	1	1	2									224	60	14	3	
7 月			1	2	5	5	6	3	1	1	5	1	1								231	74	18	3	
8 月			1		1	2	3	9	4	4	3	3						1			276	90	32	5	
9 月			3		2	5	5	3	5	2	4		1								230	75	16	3	
10月		1		3	2	3	6	3	2	4	3	2		2							251	77	20	12	
11月	1	1		1	3	2	4	5	3	2		4	2	4							279	87	44	11	
12月				3	3	2	2	2	2	5	4	3	2	2						1	291	95	31	8	2

1 日の出場件数



15. 過去10年間の出場件数及び搬送人員の推移

件数・人員	年									
	25年	26年	27年	28年	29年	30年	元年	2年	3年	4年
出場件数	2,249	2,226	2,339	2,391	2,331	2,618	2,658	2,409	2,402	2,870
搬送人員	2,120	2,100	2,204	2,248	2,207	2,453	2,447	2,222	2,260	2,647



16. 応急手当普及啓発活動状況

	教育機関		事業所		防災組織		一般市民等		消防団		福祉・乳幼児施設		合計	
	回数	人数	回数	人数	回数	人数	回数	人数	回数	人数	回数	人数	回数	人数
普通救命講習			3	29	2	16					1	11	6	56
※														
一般応急手当講習	4	74	7	81	1	40	2	26			16	183	30	404
※	3	53	7	65							9	121	19	239
応急手当普及員講習														
合計	4	74	10	110	3	56	2	26			17	194	36	460
※	3	53	7	65							9	121	19	239
指導者数	15		21		2		3				37		78	

※ 応急手当普及員が指導を行った回数及び受講人数