



## ことし1年の健康と幸せを願って

1月8日、市立さくら保育園で、小正月の伝統行事のだんごさしが行われました。園児たちは、丸めた赤や白のだんごをミズキの枝に飾り付けて、ことし1年の健康と幸せを願いました。

- 2 特集 避難行動要支援者制度について
- 7 暮らしの情報 市営バス天童・寒河江線の運行区間延長
- 8 暮らしの情報 非常勤職員（会計年度任用職員）を募集
- 9 暮らしの情報 健康診査等受診意向調査票兼申込書を提出ください

※新型コロナウイルスの影響により、掲載されている催しなどが中止・変更となる場合があります。

# その時、1人で逃げられますか？ 災害発生時の避難を支援します

いつ、どこで起きるか分からない自然災害。昨年7月28日の豪雨では市内にも避難勧告が発令され、約750人の方が避難しました。  
市では、災害が発生したときに自力での避難が困難な人（避難行動要支援者）を地域の力で支える仕組みづくりを進めるため、避難行動要支援者の名簿登録と、避難支援関係機関への情報提供を行っています。

## 避難行動要支援者制度について

避難行動要支援者制度は、災害時に1人での避難が困難な方や、避難すべきかどうか判断を迷うという方などに対し、避難の支援を行う制度です。

市では、避難の支援が必要と判断される方をまとめた名簿を作成しています。名簿の情報は、災害発生時に避難支援関係機関（※）に提供され、安全確認や救助に役立てられます。

また、本人の同意が得られた方の情報については、平常時から避難支援関係機関に提供し、日常の声掛けや、避難の支援が必要な方に合わせた避難訓練などを行い、災害に備えます。

※避難支援関係機関 自主防災会、民生児童委員、福祉推進員、警察・消防機関など

## こんな不安はありませんか？

避難勧告が出たときに、逃げるために誰かの助けがほしい



地震が起きたときに、避難すべきかどうか判断できない



1人での避難が大変なことを周りの人を知ってほしい





# 避難行動要支援者制度で受けられる支援（例）

## 災害時

避難連絡・避難支援



安否確認・救助活動に活用



## 平常時

支援者との交流  
（日常の声掛けなどの見守り）



個別の支援計画を防災訓練に活用



支援を受けるには

### ①名簿にご登録ください

平成26年度から、避難の支援が必要と判断される方に対して、該当年齢などに達した段階で、登録に関する資料をお送りしています。

資料が送付されない方でも登録できる場合がありますので、登録を希望する方は市危機管理室または市社会福祉課にご連絡ください。

### ②自主防災会などへ情報提供して

良いか本人の同意を確認します

市から資料が届いた方または自ら登録を希望する方には、氏名・住所・電話番号などのご自身の情報を、自主防災会・民生児童委員・福祉推進員などの避難支援関係機関に提供することについて、同意するか確認します。登録いただいた個人情報適切に管理され、災害対応・避難支援以外の情報の利用は行いません。

避難支援関係機関に対してご自身の情報を提供することに同意する場合には、避難時に配慮しなくてはならない事項や緊急連絡先、支援者などを記載した個別の支援計画を作成します。

令和2年12月現在、市内で個別の支援計画を作成した登録者は1554人です。

日頃から災害に  
備えましょう

災害発生時に避難の支援が必要な人が取り残されない仕組みを作るためには、普段からの地域のつながりが大切です。

災害発生時に誰一人逃げ遅れることのないよう、自主防災会や福祉関係者などと協力しながら、安全・安心に暮らせるまちづくりを進めていきましょう。

### ●問合せ

市危機管理室

（☎654局11111内線453）

市社会福祉課

（☎654局11111内線762）



お～い！ あつまれ！  
しみんの すたあ～！

# みんなの おあしす

## 未来に向かって

### ◆天童市立第二中学校

皆で団結し、皆で決め、皆の笑顔のために活動できる中学生



▲人と人の距離をとって行った綱引き（絆の祭典）

中学生徒会では、本年度「Active」というスローガンを掲げ、さまざまな活動をしてきました。今だからこそできることは何かを考え、創り上げてきたNichu Festival「絆の祭典」と「文化の祭典」を紹介します。

### 絆

の祭典では、新型コロナウイルスの影響で例年どおりの運動会を行うことができない中でも、自分たちができることは何かを考え、一から競技種目やルール、レクリエーションを企画・検討しました。何度もルールを変更しながらコロナ対策との両立を図り、皆が楽しめるものを練り上げました。

絆の祭典当日は、クラスごとと団結して、例年の運動会に勝る活気あふれる行事となりました。そして、生徒一人一人がとても楽しそうに笑顔で過ごせたことが何よりも良かったと思います。皆が心から楽しむことができた最高の行事



▲ステージでの演劇発表（文化の祭典）

になりました。

文化の祭典では、実行委員が考えたコロナ対策を実施しながら、クラスごとに文化的な発表物を創り上げることを目指しました。

当日は、会場の入り口に消毒液を設置し、公演終了のたびに客席を消毒したり、移動経路を制限したりして感染予防に努めました。また、ポスターや祭典のロゴの作成、便りの発行をおして、全校生の行事に対する気持ちを高める工夫もしました。

このように全校生で一丸となって、今までに無い新しい行事を創ることができ、とても充実した日々になりました。



▲笑顔はじけるファッションショー（文化の祭典）



## 笑顔写真館



ゆきあそび だいだいだーいすき

堀江 <sup>かんた</sup> 勘太くん  
(5歳・交り江)

ゆきがつもったら、だいすきなそりすべり。そりがなくてもおしりすべり。ほいくえんのおやまでともだちみんなとすべりっこ。さむくてもいっぱいあそぶぞー！

## おらほうの地域づくり



▲シバザクラが地域を彩ってくれました

### ■市立荒谷公民館

#### 花いっぱいの荒谷を目指して

荒谷地域では平成27年度から、地域づくり委員会が中心となり、花いっぱい運動を推進しています。活動の一環として、毎年秋に行っている地区レクリエーション大会などの行事でシバザクラを配布して各家庭で植えてもらうなど、花と笑顔にあふれる地域を目指しています。本年度は新型コロナ感染予防のため、活動の自粛を余儀なくされましたが、昨年度に植えたシバザクラが開花し、公民館の周辺を鮮やかに彩りました。寒く厳しい冬にも芽吹き春が必ず訪れます。花咲く季節を楽しみに、地域一丸となり活動していきます。

## こちら 地域おこし協力隊 でした~ Vol.8

観光推進担当  
伊藤 孝弘 隊員

私も東北の出身ですが、これまで岩手県や宮城県といった太平洋側の地域に住んでいました。同じ東北地方でも気候をはじめ、いろいろな違いがあります。ことしは雪が多く、まるで昨年分まで降っているように感じます。この時期の山形県内では、あちこちで地面から水が吹き出して雪や氷を溶かしています。この消雪システムがある風景は山形県に来て初めて見ました。また、私は、方言など地域の風習や文化に興味があり、天童に引っ越す前に方言を学ぼうと思い、ミッチーチェンさんや山口岩男さんの動画などで勉強しました（偶然にもどちらも天童の方でした）。東北の中でも山形の方言は独特だと思います。しかし、方言もそうですが、他の地域との違いが、その地域の魅力で価値のあるものだと思います。そして最後に一つ。多くの信号機が縦向きなのにはとても驚きました（太平洋側の地域の信号機は横向きでしたので）。



▲消雪システム

ありがとさま

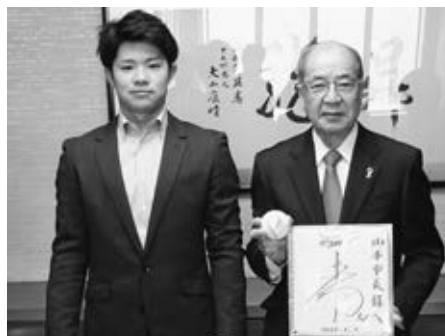
▲山形の方言



▲縦向きの信号機

## プロでの「夢」実現をお祈りします

1月4日、プロ野球の阪神に入団を決めた本市出身の中野拓夢選手が、山本信治市長を訪問しました。中野選手は、内野手としての優れた守備、足の速さ、バットコントロールが持ち味の走・攻・守揃った選手として評価されています。山本市長は「プロの世界は厳しいと思いますが、ぜひ活躍してください」と激励の言葉を贈りました。



## 外は雪でも初夏の輝き

1月5日から7日まで、天童市農業協同組合から寄贈された超促成栽培サクランボが市役所の市民ホールに展示されました。このサクランボは、市内の花輪和雄さん（下荻野戸）が市場の初競りに合わせて生産したもので、その出荷は天童の栽培技術を全国にPRする新年恒例のニュースとなっています。競りでは、最高で500<sup>円</sup>100万円の値が付きました。



## 現代によみがえる將軍家献上そば

1月12日、<sup>たけいさお</sup>建勲神社で、將軍家献上寒中挽き抜きそば奉納奉告祭が行われました。寒中挽き抜きそばは、かつて天童の地を治めていた織田藩が將軍家に献上した特産品で、東北・北海道の地域では唯一將軍家に献上したそばといわれています。2月28日（日）まで「寒中挽き抜きそば」ののぼりのある市内のそば店で味わうことができます。

## 子どもたちの学習成果を披露

1月7日から17日にかけて、天童織田の里歴史館で、第25回書初め、絵画、生活科、総合的な学習展が開催されました。市内の小学校や特別支援学校の児童による書初めや絵画のほか、津山小の児童が将棋駒職人の指導を受けて制作した駒の形のはんこ、高揃小の児童が作成した天童の観光パンフレットなど442点が展示されました。



## 高齢者の雪の悩みに小学生がお助け

1月19日、荒谷地域で、荒谷小5・6年生の児童による除雪ボランティアが行われました。この活動は、除雪に苦勞している高齢者を支援するため、荒谷地域社会福祉協議会と同校が協力して実施したものです。スコップを手にした児童は、グループに分かれて地域内の高齢者宅を訪問すると、敷地内の通路などに積もった雪を懸命に掃き出していました。



# 天童市市営バス「天童・寒河江線」の運行区間を延長します(4月1日(木)～)

## ■運行区間の延長について

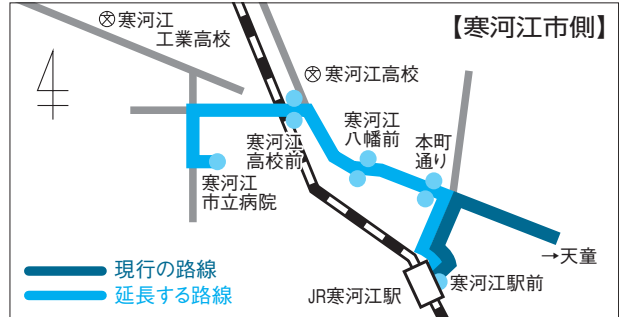
### ●天童市側

延長区間	天童南駅～ららパーク
新設停留所	天童南駅



### ●寒河江市側

延長区間	寒河江駅前～寒河江市立病院
新設停留所	本町通り、寒河江八幡前、寒河江高校前、寒河江市立病院



※寒河江市側の延長は、天童始発1・2便目、寒河江始発5・6便目のみとなります。

■運行ダイヤ(4月1日～) ※このダイヤは予定ですので、変更になる場合があります。

### ●天童始発

主要停留所名	1回目	2回目	3回目	4回目	5回目	6回目	7回目
天童南駅	6:30	7:02	9:17	11:25	13:52	16:16	18:20
ららパーク	6:33	7:05	9:20	11:28	13:55	16:19	18:23
わくわくランド	6:38	7:10	9:25	11:33	14:00	16:24	18:28
天童駅前	6:44	7:16	9:31	11:39	14:06	16:30	18:34
天童市民病院	6:49	7:21	9:36	11:44	14:11	16:35	18:39
ゆびあ	—	—	9:47	11:55	14:22	—	—
寒河江郵便局	7:06	7:38	9:58	12:06	14:33	16:52	18:56
寒河江駅前	7:11	7:43	10:03	12:11	14:38	16:57	19:01
寒河江高校前	7:15	7:47	—	—	—	—	—
寒河江市立病院	7:17	7:49	—	—	—	—	—

### ●寒河江始発

主要停留所名	1回目	2回目	3回目	4回目	5回目	6回目
寒河江市立病院	—	—	—	—	17:19	19:25
寒河江高校前	—	—	—	—	17:20	19:26
寒河江駅前	7:32	10:20	13:00	15:00	17:24	19:30
寒河江郵便局	7:34	10:22	13:02	15:02	17:26	19:32
ゆびあ	—	10:35	13:15	15:15	—	—
天童市民病院	7:52	10:44	13:24	15:24	17:43	19:49
天童駅前	7:58	10:50	13:30	15:30	17:49	19:55
わくわくランド	8:03	10:55	13:35	15:35	17:54	20:00
ららパーク	8:09	11:01	13:41	15:41	18:00	20:06
天童南駅	8:12	11:04	13:44	15:44	18:03	20:09

※主要停留所のみ表示しています。その他の停留所につきましては、市ホームページをご確認ください。

※天童始発1回目および寒河江始発6回目の便は、土曜日は運行しません。

## ■利用料金の改定

種別	3月31日まで(現行)	4月1日から
大人	200円	300円
高校生	100円	200円
小・中学生	100円	150円



※70歳以上の方、障害者手帳をお持ちの方は上記料金の半額(10円未満は切り上げ)。

※小学校入学前の方は無料。

●問合せ 市生活環境課(☎654-1111内線272)



## 非常勤職員（会計年度任用職員）を募集

市では、令和3年度中に雇用する非常勤職員（会計年度任用職員）を募集しています。

●対象 市内にお住まいで健康な20歳以上の方

### ●募集職種

- ①専門的な事務職・一般事務補助（市役所、市立小・中学校など。業務により特定の資格が必要な場合があります）
- ②保育士（市立保育園・市児童館など。保育士の資格を有する方）
- ③看護師・保健師（市健康センターなど。看護師・保健師の資格を有する方）
- ④技能士（市立小・中学校など。給食配膳など）
- ⑤作業員（市内公園などの維持管理業務）

### ●雇用条件

- ・報酬＝市が定める規則に基づき支給。一定の基準を満たす方には期末手当を支給
- ・社会保険など＝一定の要件を満たす場合は社会保険、雇用保険に加入
- ・勤務時間＝午前8：30から午後5：15までの間で7時間程度（業務内容により異なります）

### ●雇用期間

- ①～③の職種＝業務内容により異なります
- ④技能士＝4月～令和4年3月（12カ月）
- ⑤作業員＝4月～11月（8カ月）

●採用 書類選考・面接などにより決定します（採用は不定期）

※令和3年度中に任用を必要とする業務が生じた場合に、応募いただいた方の中から適格な方を選考し、ご本人へ連絡します。お申し込みをされても最終的に任用されない場合もありますので、あらかじめご了承願います。

●受付期間 2月15日(月)までの午前8：30～午後5：15（土・日曜日、祝日を除く）

※①～④の職種については、上記期間以降も随時受け付けます。

●申込方法 市総務課で交付する申込書に必要事項を記入の上、市総務課まで提出してください。申込書は市ホームページからもダウンロードできます

●申込み・問合せ 市総務課(☎654-1111内線314)

## 山形連携中枢都市圏の連携市町が増えました

1月12日に、尾花沢市・大石田町との間で山形連携中枢都市圏連携協約を新たに締結しました。これにより、山形連携中枢都市圏の連携市町が、村山地区全域の7市7町(※)に増えました。

今後も各市町の強みを組み合わせ一丸となり、東北地方の中でも一番元気なエリアとして発展していくことを目指します。

※山形市、寒河江市、上山市、村山市、天童市、東根市、尾花沢市、山辺町、中山町、河北町、西川町、朝日町、大江町、大石田町



### 【山形連携中枢都市圏について】

各市町が連携してさまざまな施策を実施し、地域の活性化を通じて魅力ある圏域となることを目指しています。これにより、人口減少・少子高齢化社会にあっても、山形県ひいては東北地方の中核として人口のダム機能を果たしていくことが期待されています。

具体的には連携による広域観光の促進、次世代型医療用重粒子線照射装置利用のPR、子育て支援センターの相互利用などがあります。今後もさまざまな連携事業を実施し、圏域の活性化を図っていきます。

●問合せ 市市長公室(☎654-1111内線322)

## 申告相談会場の感染症対策について

2月2日(火)から3月15日(月)までの市県民税の申告相談会場では、感染症対策として待合スペースのイスの間隔を広くしたり、別室に設けたりしますので、会場の混雑を避けるため受付の待ち時間を目安にお待ちください。また、混雑緩和のため、可能な限り指定日時でお越しください。来場の際は、検温、マスクの着用、手指消毒へのご協力をお願いします。

●問合せ 市税務課(☎654-1111内線774)

## 使用期間は2月28日(日)まで プレミアム付商品券

期限が経過すると使用できなくなりますので、お早めにご利用ください。

●問合せ 市商工観光課(☎654-1111内線224)

## 受講者を募集 普通救命講習会（無料）

心肺蘇生法、AED（自動体外式除細動器）の使用法、止血法、異物除去法を覚えましょう。受講者には普通救命講習修了証を交付します。

●とき 2月27日(土)午後1：30～4：30

●ところ 市総合福祉センター

●定員 15人程度（先着順）

●申込み・問合せ 市消防本部(☎654-1191)



## パブリック・コメントへのご意見を募集します

### 第四次天童市男女共同参画推進計画

- 計画(案)の公表日 1月28日(木)
- 公表の方法 市市長公室窓口での閲覧・配布(土・日曜日、祝日は市役所警備室)、市ホームページへの掲載
- 意見の提出方法 2月11日(木・建国記念の日)まで、持参、郵送、FAX、電子メールで市市長公室に提出(様式は自由)
- 問合せ 〒994-8510 天童市老野森一丁目1番1号 市市長公室(☎654-1111内線324、FAX=653-0704、電子メール=tendoshi@city.tendo.yamagata.jp)

### 天童市高齢者福祉計画・第8期天童市介護保険事業計画

- 計画(案)の公表日 2月9日(火)
- 公表の方法 市保険給付課窓口での閲覧・配布(土・日曜日、祝日は市役所警備室)、市ホームページへの掲載
- 意見の提出方法 2月22日(月)まで、持参、郵送、FAX、電子メールで市保険給付課に提出(様式は自由)
- 問合せ 〒994-8510 天童市老野森一丁目1番1号 市保険給付課(☎654-1111内線757、FAX=658-8547、電子メール=hokenkyufu@city.tendo.yamagata.jp)

## 天童市民病院イブニング検診

定時の診療時間内に検診を受診できない方の受診機会を広めるためイブニング検診を実施しています。ぜひご利用ください。

### 乳がん検診(40歳代の女性)

- とき 2月9日(火)
- 内容 マンモグラフィ検診、視触診

### 乳がん検診(50歳以上の女性)

- とき 2月16日(火)
- 内容 マンモグラフィ検診

### 二次検診

- 対象 天童市民病院での検診の結果、精密検査が必要な方(内科・外科)
- とき 2月16日(火)  
※年齢は令和3年3月31日現在。  
※検診日の3営業日前までに申し込んでください。  
※本年度からイブニング検診での子宮がん検診は実施していません。
- 診察受付時間 午後5:00~6:00  
※受診券の利用などにより検診料の額が異なります。詳細はお問い合わせください。
- 申込み・問合せ 天童市民病院(☎654-2511)

## 健康診査等受診意向調査票兼申込書の提出はお済みですか

1月中旬に市内の各世帯に郵送しました「令和3年度健康診査等受診意向調査票兼申込書」の提出期限は2月15日(月)です。

健康診査等受診意向調査票兼申込書は、令和3年度の健康診査などの受診の意向(職場で受診するなど)と、市が実施する健康診査などへの申し込みになります。まだ提出していない場合は、ご記入の上、返信用封筒で必ず提出してください。また、転入などにより調査票兼申込書が届かない場合は、郵送しますので市健康課までご連絡ください。



- 問合せ 市健康課(☎652-0884)

## 申請はお済みですか 中小企業者(定率給付)緊急経営支援給付金

新型コロナウイルス感染症の拡大により、厳しい経営を余儀なくされている商工・サービス業などを営むみなさんを支援するため、市では中小企業者(定率給付)緊急経営支援給付金を給付しています。まだ申請がお済みでない方は早めに申請してください。

- 対象 市内に本社または本店を置き、国の持続化給付金の支給を受けた商工・サービス業など
- 給付額 持続化給付金の給付額の10分の1の額(上限10万円)
- 申請期限 2月26日(金)  
※要件や必要書類などの詳細は市ホームページでご確認いただくか、お問い合わせください。
- 問合せ 市商工観光課(☎654-1111内線222)

## 児童手当・特例給付を振り込みます

令和2年度2月期(10~1月分)の児童手当を2月10日(水)に振り込みます。なお、手当が振り込まれない場合は、市子育て支援課へお問い合わせください。

- 支給額(月額)
  - 3歳未満の児童=1万5000円
  - 3歳以上~小学生=1万円(第3子以降は1万5000円)
  - 中学生=1万円
- ※受給者の所得が限度額以上の場合は、5000円になります(特例給付)。
- 問合せ 市子育て支援課(☎654-1111内線727)

政相談センター  
(☎632-3113)

### 天童市結婚サポーター（仲人） 無料結婚相談会

- 対象 結婚を希望する独身の方  
またはその家族
- とき 2月25日(木)  
午後6:30～8:00
- ところ 市民文化会館
- 内容 天童市結婚サポーターによる結婚相談会
- 定員 4組（市内、初めての方優先）
- 申込み・問合せ 2月22日(月)まで、市市長公室  
(☎654-1111内線324)

### 都市計画区域マスタープランの説明会

山形広域都市計画区域の整備・開発及び保全の方針（区域マスタープラン）の変更について、都市計画法第16条第1項に基づく説明会を開催します。

- とき 2月16日(火)午後7:00～
- ところ 県村山総合支庁(山形市)
- 問合せ 県都市計画課  
(☎630-2589)

### 懐かしのレコードコンサート（無料）

- とき 2月20日(土)  
午後2:00～3:30
- ところ 市民文化会館
- 内容 特集・ムード歌謡とフォーク&ニューミュージック名曲集
- 定員 60人（要申し込み）

●申込み・問合せ 市民文化会館  
(☎654-1511)

### 認知症サポーター 公開セミナー（無料）

- とき 2月20日(土)  
午後1:00～3:00
- ところ 市立蔵増公民館
- 内容 地域づくりと認知症サポーターに関する講演
- 講師 矢吹知之さん
- 定員 50人
- 申込み・問合せ 明幸園  
(☎653-3071)

### フィットネスクラブビーフリー おためし会員募集

ジム・プール・お風呂の利用、各種レッスン参加が14日間可能です。

- 定員 10人（先着順）
- 会費 3500円
- 申込み・問合せ 2月28日(日)まで、スポーツクラブ天童ビーフリー (☎654-8866)

### 天童市ジュニアアスリート クラブ団員募集

- 対象 市内にお住まいの小学4～6年生で、陸上競技の記録を伸ばしたい方
- とき 毎週木曜日  
午後7:00～8:30
- ところ 市スポーツセンターまたは県総合運動公園
- 会費 月額1500円
- 申込み 2月18日(木)・25日(木)の午後7:00から、県総合運動公園アリーナで体験会の

実施後、25日(木)に申し込み

●問合せ 天童市ジュニアアスリートクラブ事務局  
(☎090-9032-0544本間)

### にじゅういっかくどう 式十壱鶴堂演劇公演 どるヲバ! ～50歳でアイドルはじめました～

- とき 2月20日(土)  
午後6:00～  
2月21日(日)午後2:00～
- ところ 東ソーアリーナ(山形市)
- 入場料 一般2000円（当日2500円）、高校生以下1000円
- 申込み・問合せ 式十壱鶴堂(☎090-2363-3628鶴)またはチケット予約フォーム(<https://www.quartet-online.net/ticket/50idols/>)

### 市職員の人事異動

1月18日付けで市職員の人事異動が次のとおり発令されました。

#### 課長級

▼健康福祉部：(兼)新型コロナウイルスワクチン接種対策室長＝阿彦里美

#### 課長補佐級

▼健康福祉部：(兼)新型コロナウイルスワクチン接種対策室室長補佐＝澤章子

#### 行政主査

▼健康福祉部：(兼)新型コロナウイルスワクチン接種対策室行政主査＝沼澤賢次・小林将隆・蜂谷拓郎

●問合せ 市総務課  
(☎654-1111内線315)

## 健康づくりと植物 ⑮

べにばな（キク科）

べにばなはエジプト原産といわれる越年草または一年草で、茎は直立して1.5mほどの高さになり、上部で枝分かれします。葉は互生して細長く、縁は切れ込んでいて先端にとげがあります。6月ごろ、枝先にアザミに似た鮮黄色の花を付け、花の色は時が経つにつれてやがて赤色へと変わっていきます。

花から紅の色素が取れるため、漢名は紅花(こうか)といい、その訓読みが和名となりました。べにばなは、山形県の県花で、県内の各地で栽培され、広く愛され、親しまれている花です。



べにばなはお酒に漬けるとおいしい紅花酒になります。乾燥した花50gを布に包んで、ホワイトリカー1.8リットル、グラニュー糖200gと一緒にふた付きの瓶容器に入れて3カ月ほど漬けると出来上がります。また、7月ごろにべにばなの果実を採取し、その種子を日干しにしたものは、薬用に用いられることもあります。動脈硬化の予防には、1日量として乾燥させた種子5から10gを煎じて摂取すると良いといわれています。

●問合せ 市市長公室

(☎654局1111内線325)





# くらしの Information February 情報

●問合せ 市市民課  
(☎654-1111内線716)

## 催し・募集

### 各種無料相談

#### ■今月の法律相談

- とき 2月25日(木)  
午後1:30~
- ところ 市教育委員会第2会議室
- 相談内容 民事、家事的な法律相談(係争中の事案は除く)
- 相談員 高山克英弁護士
- 申込み 2月18日(木)まで、資料などを持参し、市市民相談室に申し込みください。  
※毎週水曜日は除きます。
- 問合せ 市市民相談室  
(☎654-1111内線741)

#### ■行政書士相談

- とき 2月3日(水)~24日(水)  
の毎週水曜日(全4回)  
午前9:00~午後4:00
- ところ 市役所1階市民相談室
- 相談内容 相続関係、各種許認可申請、その他の相談など
- 問合せ 山形県行政書士会天童支部(☎655-3145)

#### ■定例行政相談(予約不要)

- とき 2月18日(木)  
午前10:00~正午
- ところ 市教育委員会第3会議室
- 相談内容 行政に関する意見、要望など
- 相談員 市内の行政相談委員
- 問合せ 総務省山形行政監視行

## お知らせ

### 新就職者研修講座 中止のお知らせ

例年3月に、今春から新たに市内の企業に就職される方を対象とした研修講座を開催していますが、本年度は新型コロナウイルス感染防止のため、中止とします。希望者には使用予定の資料を配布しますので、お問い合わせください。

- 問合せ 市勤労青少年ホーム  
(☎654-4520)

### 高齢者などの世帯に 雪下ろし補助金を交付します

- 対象 令和2年度の市民税が非課税の世帯(借家、アパートを除く)で、次の①~③のいずれかに該当する世帯
    - ①65歳以上の高齢者のみの世帯
    - ②身体障害者手帳1・2級をお持ちの方のみの世帯
    - ③ひとり親などの世帯
  - 補助額 経費の2分の1の額(上限5万円)
- ※業者へ作業を依頼した経費が対象となります。  
※業者へ依頼する前にご相談くだ

さい。

- 申込み・問合せ 市社会福祉課  
(☎654-1111内線767)

### ペレットストーブなどの設置に 補助金を交付します

- 対象 市内の住宅または併用住宅にペレットストーブ、ボイラー、薪ストーブを3月31日(水)までに設置を完了する方
- 補助額 ペレットストーブなどの設置費用の3分の1以内の額(上限10万円)
- 申込み・問合せ 市生活環境課  
(☎654-1111内線279)

### マイナンバー専用窓口(開庁時間 延長・休日)を開設します

- 市役所開庁時間内にマイナンバーカードを受け取ることが困難な方や休日に申請を希望する方のための専用窓口を開設します。
- とき
    - ・2月3日(水)・10日(水)・17日(水)・24日(水)  
午後5:30~7:00
    - ・2月28日(日)  
午前9:00~正午
  - ところ 市市民課窓口
  - 持物 運転免許証、通知カードなど

## 県営住宅の入居者募集

- 対象 家族があり、所得が公営住宅法の規定に該当する方
- 家賃 入居者の所得に応じ決定

募集住宅		間取り	戸数
交り江アパート	3DK	2戸	
天童駅西アパート	3DK	3戸	

- 必要書類 県営住宅抽選申込書、63円切手2枚

- 申込み・問合せ 2月2日(火)から7日(日)までに、県すまい情報センター

※月曜日は休館です。  
(☎647局07801)

## 市営住宅の入居者募集

- 対象 所得が公営住宅法の規定に該当する方
- 家賃 入居者の所得に応じ決定

募集住宅		間取り	戸数
久野本第一住宅	6、6、4.5	1戸	
交り江住宅	6、6、DK	2戸	
日光住宅	6、6、DK	3戸	

- 申込み・問合せ 2月4日(木)から10日(水)までに、市営住宅管理センター  
(☎656局8225)
- ※受け付けは午前9時から午後5時45分まで(事前に電話で予約をしてください)。

## アルコール関連各種相談

### ■アルコール家族ミーティング

アルコールに伴う問題でお困りのご家族が集い、今の気持ちや、体験を分かち合う場です。

●とき 2月10日(水)  
午後2:00~3:30

●申込期限 2月9日(火)

### ■アルコール関連家族相談

お酒の問題でお悩みのご家族の相談に精神保健福祉士が応じます。

●とき 2月18日(木)  
午後2:00~3:30

●申込期限 2月12日(金)

●ところ 市健康センター

●申込み・問合せ 市健康課  
(☎652-0884)

## 不登校・引きこもり相談会 IN天童

●とき 2月25日(木)

- ①説明会=午後2:00~
- ②個別相談=午後2:30~

●ところ 市健康センター

●内容 支援についての説明会、個別相談

●参加料 無料

※事前にお問い合わせください。

●申込み・問合せ 認定NPO法人  
発達支援研究センター  
(☎679-3266)

## 2月の休日当番医

診察時間=午前9:00~正午、午後1:30~5:00

	医療機関名	
2/7(日)	南町耳鼻咽喉科 南町3-14-19 (☎687-0870)	目黒クリニック 糠塚1-4-1 (☎653-1688)
2/11(木)	藤山医院 荒谷91-1 (☎653-2897)	近藤医院 糠塚2-8-30 (☎656-8277)
2/14(日)	天童市民病院 駅西5-2-1 (☎654-2511)	
2/21(日)	塩野医院 乱川3-2-10 (☎651-2211)	
2/23(火)	三條外科胃腸科医院 五日町1-3-7 (☎654-2836)	つちだ子どもクリニック 芳賀タウン南3-7-13 (☎687-1259)
2/28(日)	吉岡病院 東本町3-5-21 (☎654-1188)	さとう医院 駅西2-5-20 (☎653-1433)

※新型コロナウイルス感染症の感染拡大防止のため、発熱がある方は事前に電話で連絡をしてからの受診をお願いします。

◎救急告示病院は天童市民病院(☎654-2511)、天童温泉篠田病院(☎653-5711)、吉岡病院(☎654-1188)です。当番医師の診療科目は、市ホームページをご確認になるか市消防署(☎654-1191)にお問い合わせください。

◎山形市休日夜間診療所(山形市香澄町2-9-39 ☎635-9955)

◆夜間診療(毎日) 内科=午後7:00~11:00、小児科=午後7:30~10:30

◆休日診療(日曜日・祝日) 内科・小児科・外科=午前9:00~11:45、午後1:30~5:00

## 2月の休日当番薬局

営業時間については各薬局へお問い合わせください

	薬局名	
2/7(日)	いちご薬局 南町3-14-26 (☎679-4660)	けんこう堂薬局 老野森2-15-22 (☎654-3332)
2/11(木)	しののめ調剤薬局 糠塚2-8-32 (☎665-0866)	
2/14(日)	てんどう市民薬局 駅西5-1-47 (☎652-3016)	
2/21(日)	ホープ薬局 乱川3-2-3 (☎652-0157)	
2/23(火)	クレア薬局天童店 芳賀タウン南3-7-14 (☎687-1372)	
2/28(日)	ファークス薬局まいづる 鎌田本町3-6-23 (☎653-0081)	けんこう堂調剤薬局 本町2-1-1 (☎654-6065)

腎臓病の最初の症状として、足がすりやすい、人より寒気を感じやすいという方もいますが、多くの場合、普段の生活で腎臓が弱っていることに気付くことは大変難しいです。深刻な症状が出るときは腎臓が限界になったときであり、そうなってしまうと透析になってしまうことが大半です。

8人に1人が慢性腎臓病(CKD)といわれる時代です。脳梗塞・心筋梗塞を予防するためにも、早めにかかりつけ医への相談をお願いします。



星川内科クリニック  
星川 仁人 先生

●腎臓のおはなし

ひとくち  
健康講座

257





# みんなの 健康

Health  
February

●問合せ、申込先の記載がないものは、市健康課  
(☎652-0884)

各種乳幼児健康診査・相談・健康教室は、十分に感染症対策を行った上で実施します。参加する方はマスクの着用など感染防止対策へのご協力をお願いします。

## 今月の予防接種 (個別接種)

予防接種を遅らせると、免疫の遅れにつながり、重い感染症にかかるリスクが高まります。  
主治医と相談して受けましょう。

ロタ	満2カ月児(令和2年12月生まれ)以上
ヒブ	満2カ月児(令和2年12月生まれ)以上
小児用肺炎球菌	満2カ月児(令和2年12月生まれ)以上
B型肝炎	満2カ月児(令和2年12月生まれ)以上1歳に至るまで
4種混合	満3カ月児(令和2年11月生まれ)以上
BCG	満5カ月児(令和2年9月生まれ)以上1歳に至るまで
麻しん・風しん	満1歳児(令和2年2月生まれ)以上2歳に至るまで
水痘	満1歳児(令和2年2月生まれ)以上3歳に至るまで
日本脳炎	満3歳児(平成30年2月生まれ)以上

※市外(県内)の医療機関で接種を希望する場合は事前にお問い合わせください。

## 4カ月児健康診査

対象	とき
令和2年10月1日～10月21日に生まれた乳児	2月18日(木) (受付時間は郵送などで個別にお知らせします)
令和2年10月22日～10月31日に生まれた乳児	2月25日(木) (受付時間は郵送などで個別にお知らせします)
ところ	市健康センター
内容	身体計測、診察など
持物	母子手帳、健診票、バスタオル、アンケート

## 9カ月児健康相談

対象	とき
令和2年5月1日～5月31日に生まれた乳児	2月22日(月) (受付時間は郵送などで個別にお知らせします)
ところ	市健康センター
内容	身体計測、健康相談、絵本のプレゼント
持物	母子手帳、9カ月児健康相談票、バスタオル

## 1歳6カ月児健康診査

対象	とき
令和元年7月16日～8月4日に生まれた幼児	2月16日(火) (受付時間は郵送などで個別にお知らせします)
ところ	市健康センター
内容	身体計測、歯科検診、診察、フッ素塗布など
持物	母子手帳、健診票、アンケート、バスタオル

2回分のフッ素塗布補助券を交付しますのでご利用ください。

- 1回目=2歳6カ月未満
- 2回目=4歳未満

※新型コロナウイルス感染症の影響を考慮し、フッ素塗布補助券の有効期限を延長しています。期限内に受診できなかった方は市健康課までお問い合わせください。

## 3歳児健康診査

対象	とき
平成29年7月23日～8月9日に生まれた幼児	2月24日(水) (受付時間は郵送で事前にお知らせしています)
ところ	市健康センター
内容	身体計測、歯科検診、診察、検尿など

持物 母子手帳、健診票、アンケート、検査尿

対象者には健診票、検査尿の容器を事前に郵送しています。眼科検診の受診券を同封しています。3月末までに受診してください。

## 乳幼児健康相談

子どもの発育や健康についての相談に保健師などが応じます。

とき	2月15日(月) 午後1:30～3:00
ところ	市健康センター
持物	母子手帳、バスタオル
申込期限	2月12日(金)

## こどもの栄養相談

とき	2月15日(月) 午後1:30～3:00
ところ	市健康センター
申込期限	2月12日(金)

## 健康相談

とき	2月15日(月) 午後1:30～3:00
ところ	市健康センター
持物	健診結果など(健診結果の相談の場合)

## スッキリ!マイレージ倶楽部中止のお知らせ

新型コロナウイルス感染症の拡大防止のため、2月18日(木)のスッキリ!マイレージ倶楽部は中止となります。ご理解をお願いします。

●問合せ 市健康課  
(☎652-0884)



## 市わらべ館 ☎658-8120 <http://warabekan.tendo-kosodate.jp>

2月1日(月)から営業を再開します。

当日先着順で入館できます。入館は、1日3回の入れ替え制(①午前9:30~11:00、②午後1:00~2:30、③午後3:30~5:00)で、1回当たりの利用者数は、県内居住者10組とします。

### 2月の催し物(※) 要申し込み

- 2日(火)午前10:00~ 子育てサロン(※)
- 17日(水)午前10:00~ 折り紙教室
- 19日(金)午前10:00~ 人形劇(※)
- 23日(火)午前10:00~ 親子ピクス(※)
- 25日(木)午前10:00~ 2月生まれのお誕生会(※)

### 2月の休館日

15日(月)、22日(月)

## 市子育て未来館げんキッズ ☎651-8240 <https://shisetsu-tds.jp/yamagata-tendou-genkids/>

2月1日(月)から営業を再開します。

当日先着順で入館できます。入館は、1日2回の入れ替え制(①午前9:00~午後1:00、②午後2:00~6:00)で、1回当たりの利用者数は、県内居住者100人程度までとします。



### 2月の休館日

17日(水)

# スポーツ施設情報



## 市スポーツセンター ☎654-6100 <http://www.tendocity-sports.or.jp>

### 2月の主な予定

- 5日(金) 冬期ゲートボール大会
- 6日(土) 市新人ミニバスケットボール大会
- 6日(土)・7日(日) 少年フットサル大会(U-10・11)
- 14日(日) 市スポーツセンター杯ソフトバレーボール大会
- 20日(土) 少年フットサル大会(U-12)

### スーパーキッズ大作戦の中止のお知らせ

新型コロナウイルス感染症の拡大防止のため、2月20日(土)・27日(土)のスーパーキッズ大作戦は中止となります。ご理解をお願いします。



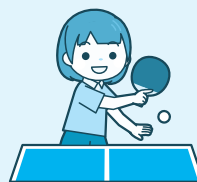
### 2月の休館日

15日(月)

## 県総合運動公園 ☎655-5900 <http://park.montedio.co.jp/beni/>

### 2月の主な予定

- 5日(金)~7日(日) 東北高校選抜卓球大会
- 6日(土)・7日(日) 冬季ジュニアダブルス選手権大会(テニス)
- 7日(日) 県柔道選手権大会
- 21日(日) 県剣道四・五段審査会
- 東北ジュニア空手道選手権大会



### 2月の休館日

1日(月)



パスラボ山形ワイヴァンズ  
ホームゲーム  
県総合運動公園総合体育館

13日(土)・14日(日) 対青森ワッツ



©Paslab Inc.





## 市立図書館

☎654-2440

開館時間 午前9:00～午後6:00  
<https://tendocity-library.jp>  
 (蔵書検索ができます)

### 2月の催し物・サークル活動

- 1日(月)～28日(日) わたしの本棚展示
- 6日(土)午前11:00～ くまさんのおはなしかんづめ
- ～7日(日) 読書感想画展
- 13日(土)午後2:00～ とんと昔語り
- 24日(水)午前11:00～ おはなしの会
- 27日(土)～ 第2回リサイクル市

### ■天童ひとつば展示

- 2月のテーマ 天童温泉に行こう!
- 展示期間 2月1日(月)～28日(日)

### ■図書館支援ボランティアを募集

身近でより良い図書館を目指して、支援ボランティア「天童市立図書館サポーターズもみじ」の会員を募集します。

- 対象 18歳以上の方
- 活動期間 4月5日(月)～令和4年3月31日(木)
- 活動内容 環境の整備、本の配架・修繕など
- 申込期限 3月7日(日)

### 2月の休館日

16日(火)、26日(金)

## 市西沼田遺跡公園

☎654-7360

開館時間 午前9:30～午後5:00(入館は午後4:30まで)  
<http://www.nishinumata.or.jp>

通常の体験学習(制作体験)の受付時間は、①午前10:00～、②午後1:00～、③午後3:00～です。  
 ※2月23日(火)～3月7日(日)は体験学習(制作体験)を行いません。

### 2月・3月の催し物

#### ■おさいとう

- とき 2月11日(木)午後1:00～2:00

#### ■ミニ展示 クローズアップ西沼田

- とき 2月23日(火)～3月7日(日)
- 内容 復元住居に使われている茅かやについての展示

#### ■秘伝豆の納豆作り(要申し込み)

- とき 3月14日(日) ①午前11:00～、②午後1:30～、③午後3:00～
- 定員 各回5組(1組3人以内)
- 参加料 600円
- 持物 エプロン

### 2月の休館日

1日(月)、8日(月)、15日(月)、22日(月)

## 市美術館

☎654-6300

開館時間 午前9:30～午後6:00(入館は午後5:30まで)  
<https://tendocity-museum.jp>

### 2月の展示内容

- ～7日(日) 吉野石膏コレクション近代日本絵画名作展(第2期)
- 11日(木)～ 令和2年度新収藏品展
- 11日(木)～23日(火) 体験美術館(アイロンピーズ)



### 2月の休館日

1日(月)、8日(月)～10日(水)、15日(月)、22日(月)

## 市民プラザ

☎654-6200

多目的ホール・市民ギャラリー・イベントホール  
[http://www.sc-tendo.co.jp/pg\\_plaza/index\\_plaza.html](http://www.sc-tendo.co.jp/pg_plaza/index_plaza.html)

### 市民ギャラリー

- 5日(金)～7日(日) 想う。創る。春。～講師・受講者の表現展～
- 18日(木)～21日(日) 山形県小・中・高校書道展



### 生涯学習講座

#### ■焼きチョコタルトを手作りする

- とき 2月17日(水)午後1:30～4:15
- 受講料 1650円、教材費1400円

#### ■まるで本物!食品サンプル

- ガトーショコラのアクセサリースタンドを作ります。ぜひご参加ください。
- とき 2月21日(日)午前10:00～正午
  - 受講料 1650円、教材費1800円

### 2月の休館日

15日(月)、22日(月)

## 天童織田の里歴史館

☎653-0631

(市立旧東村山郡役所資料館)

開館時間 午前9:00～午後5:00(入館は午後4:30まで)  
<https://tendo-gunyakusyo.jp>

### 2月の展示内容

- 5日(金)～ 天童の雛飾り展
- ～3月31日(水) 生活文化を伝える雑誌あれこれ展(ミニ展)



### 2月の休館日

1日(月)、8日(月)、15日(月)、22日(月)

古きよき時代、天童春物語。

# ひな 天童雛飾り

2月5日(金)～3月21日(日)

豪華な衣装を身にまとった享保雛や古今雛、押絵雛たちが天童に春を連れてきます。雛人形を愛でながら春の散策をどうぞお楽しみください。



## \* 特別イベント (要申し込み 2月5日(金)～)

### ■ 講話「天童のお雛様を楽しもう」(10人)

- とき 2月27日(土)午前10:00～
- ところ 天童織田の里歴史館
- 参加料 無料(入館料別)

### ■ 親子でひな菓子づくり(各回20組)

- とき 3月14日(日)①午後1:30～、②午後3:00～
- ところ 将棋むら天童タワー
- 参加料 1セット200円
- 持物 先を削った割り箸、タオル

### ■ ひなのお話・紙しばい(10組20人)

- とき 3月7日(日)午後1:30～
- ところ 広重美術館
- 参加料 無料(お菓子付き)

### ■ おひなさまパルーンアートを作ろう(10組20人)

- とき 3月7日(日)午後2:00～
- ところ 広重美術館
- 参加料 無料

※展示の観覧には、別途入館料がかかります。

## \* 雛飾り展示施設

展示施設・開館時間(最終入館時刻)	入館料
天童織田の里歴史館(☎653-0631) 午前9:00～午後5:00(午後4:30)	一般220円 高校生110円 中学生以下無料
将棋むら天童タワー(☎653-3222) 午前8:30～午後5:30(午後4:30)	無料
広重美術館(☎654-6555) 午前9:00～午後5:00(午後4:30) ※展示は4月4日(日)まで。	大人600円 高校・大学生400円 小・中学生300円
天童ワイン(☎655-5151) 午前9:00～午後4:00(午後3:30)	300円
人形の柴崎「匠の人形展」(☎653-4246) 午前9:00～午後6:00 ※展示は4月30日(金)まで。	無料
天童市観光情報センター(☎653-1680) 午前9:00～午後6:00	無料

- 申込み・問合せ 天童雛飾り実行委員会事務局(市商工観光課内☎654-1111内線222)

## \* 雛料理とお菓子

### ■ 雛料理

- 割烹一。久(☎654-1919)
- 将棋むら天童タワー(要予約)  
(☎653-3222)
- そば処伊藤屋(☎653-2079)
- 手打水車生そば(☎653-2576)

### ■ 雛菓子

- アマンデン(☎653-2140)
- 梅の家(☎653-4783)
- 大坂屋(☎653-2063)
- 腰掛庵(☎654-8056)
- ポンむらやま天童中店(☎654-3274)
- ポンむらやま天童泉町店(☎654-7716)



### お雛様スタンプラリー

期間中、参加施設・店舗でスタンプを集めてご応募ください。抽選で天童温泉ペア宿泊券など、すてきなプレゼントを差し上げます。

## 市からのお知らせ information

- テレビ広報 やまがた東西南北(YBCテレビ 毎週火曜日午前11:25)
- ラジオ広報 村山地域耳より情報(ラジオモンスターFM76.2 午前7:30・午後6:30)
- メール配信 市メール配信サービス(不定期)、ふるさとだよりfメール(毎週木曜日)  
登録は天童市ホームページから
- ホームページ <https://www.city.tendo.yamagata.jp>



人口 61,908人(61,966人) 男 30,246人 女 31,662人  
世帯数 22,635世帯(22,410世帯) 1月1日現在 ( )内は昨年同期