



## サクランボ収穫に助っ人

6月、市内ではサクランボの収穫が最盛期を迎えました。収穫時の人手不足対策として市内の果樹園では、新型コロナウイルス感染症の影響で休業している観光業の方などが作業を手伝っていました。

- 2 特集 市民満足度・重要度アンケートの調査結果
- 4 特集 地域おこし協力隊の活動について
- 10 暮らしの情報 コロナ関連の市の経済対策(第3弾)
- 16 暮らしの情報 再開します 市スポーツセンターの各種教室

※新型コロナウイルスの影響により、掲載されている催しなどが中止・変更となる場合があります。



# 魅力的なまちづくりを目指して

## ～市民満足度・重要度アンケートの調査結果～

市では、市の施策に対する市民の満足度および重要度を調査し、今後の市の資源配分や施策の見直し・展開に役立てるため、市民満足度・重要度アンケート(以下「アンケート」)を平成22年度から実施しています。今回のアンケートの調査結果について、これまでの結果と比較しながらお知らせします。

### アンケートの回収率は増加

今回のアンケートは、1月15日現在で市内に居住する20歳以上の男女の中から、無作為に抽出した3000人の方を対象に実施しました。その結果、1276人から回答をいただき、回収率は42・5%となりました。前回に引き続き、回収率は増加傾向にあり、今回は7・2ポイント増加しました。

### 満足度は中間値の3を上回るもの前回より若干の低下

アンケートは、第七次天童市総合計画の施策を基本とした47項目について、満足度・重要度を「満足(極めて重要)」、「やや満足(重要)」、「普通」、「やや不満(重要でない)」、「不満(全く重要でない)」の5段階に評価していただき、点数化しました。

アンケートの結果は、満足度と重要度の平均値を基軸とし、市民の満足度と重要度の度合いを相対分布図に表しました(図1)。

施策全体の満足度の平均値は、3・037で中間値の3を上回っています。前回から0・037ポイント低下しています。また、施策全体の重要度の平均値は、3・615で全ての施策が中間値の3

を上回っていることから、全ての施策が重要と認識されています。しかし、前回と比べると0・0004ポイント低下しています。

### 結果から見える各施策の傾向

図1を見ると、福祉、子育て関係は全体的に満足度・重要度ともに高く、子ども・子育て支援については、前回と同様に満足度・重要度共に非常に高くなっています。これは、高校3年生までの医療費の無料化などの成果が評価されているものと考えられます。

商業、雇用・労働環境の満足度が低くなっています。商店街の支援などによる中心市街地のにぎわいの創出への期待とともに、工業団地の企業誘致などによる安定した雇用の確保が求められています。地域医療は特に重要度が高く、医療体制の一層の充実が必要とされています。

### 前回・前々回と比較して変動が大きい施策

図2は、前回・前々回と比較して変動の大きかった施策を挙げて

います。高齢者福祉は、重要度が低下し、満足度が緩やかに上昇しています。

母子保健は、前回と比べて重要度の上昇と満足度の低下が見られます。妊娠・出産・育児の支援のニーズの高まりが考えられます。

防災、河川は、昨年6月に山形県沖で発生した地震や10月の台風19号による豪雨被害により重要度が上昇したものと考えられ、防災体制の強化が求められています。田園集落は、満足度の低下と重要度の上昇が見られ、集落部の環境整備が求められています。

公共交通も同様に、満足度の低下と重要度の上昇傾向があります。高齢者が運転免許証を返還した後の交通手段の確保に対するニーズの高まりが考えられます。

### 住み良いまちづくりを目指して

市では、市民のみなさんが住みやすいまちづくりを進めるために、この調査結果を踏まえて、市民サービスの向上を目標に施策を展開していきます。詳しいアンケート調査結果については、市ホームページに報告書を掲載していますので、ご確認ください。

問合せ 市市長公室

(☎654局11111内線323)

図1 施策ごとの満足度・重要度の傾向

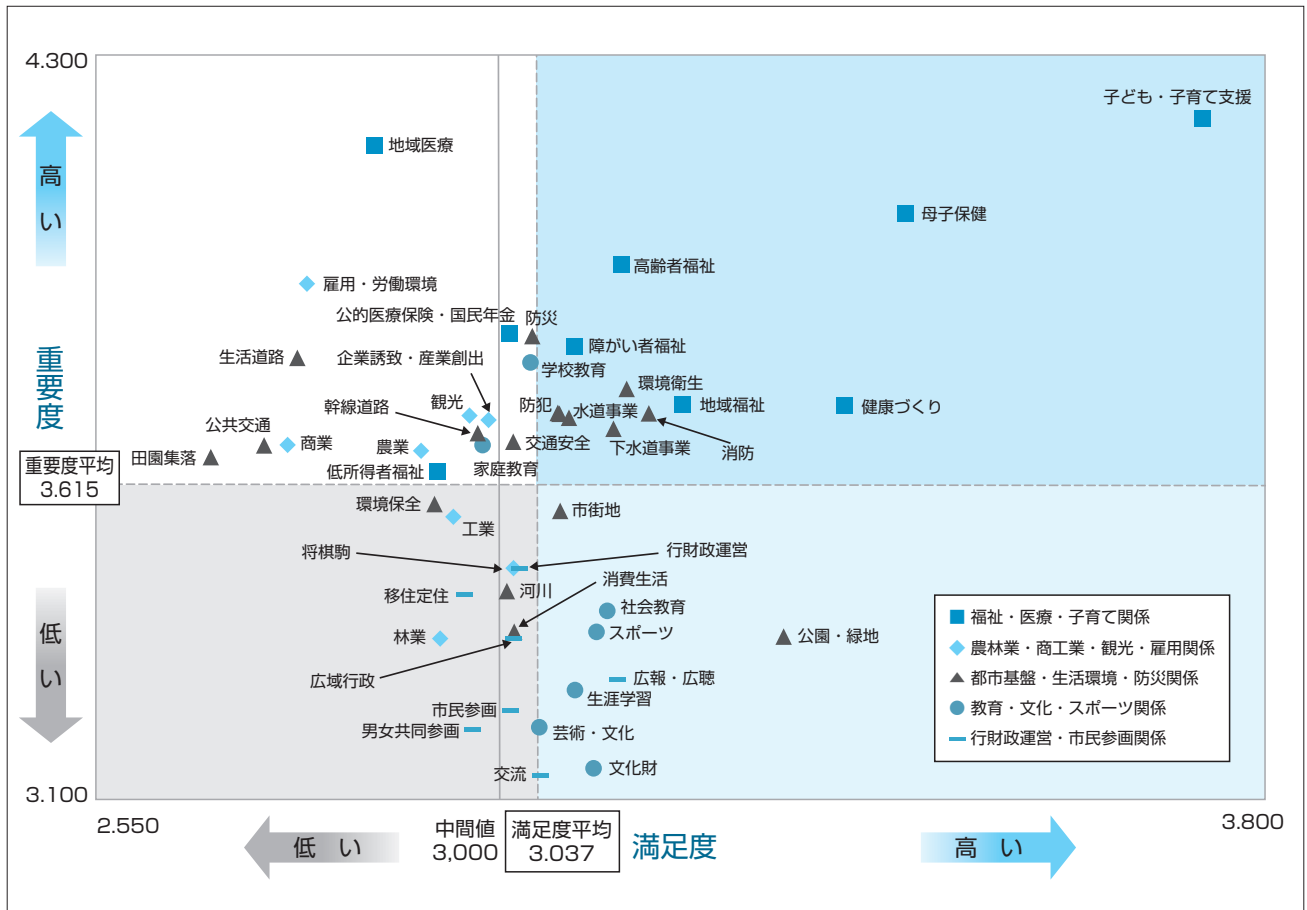
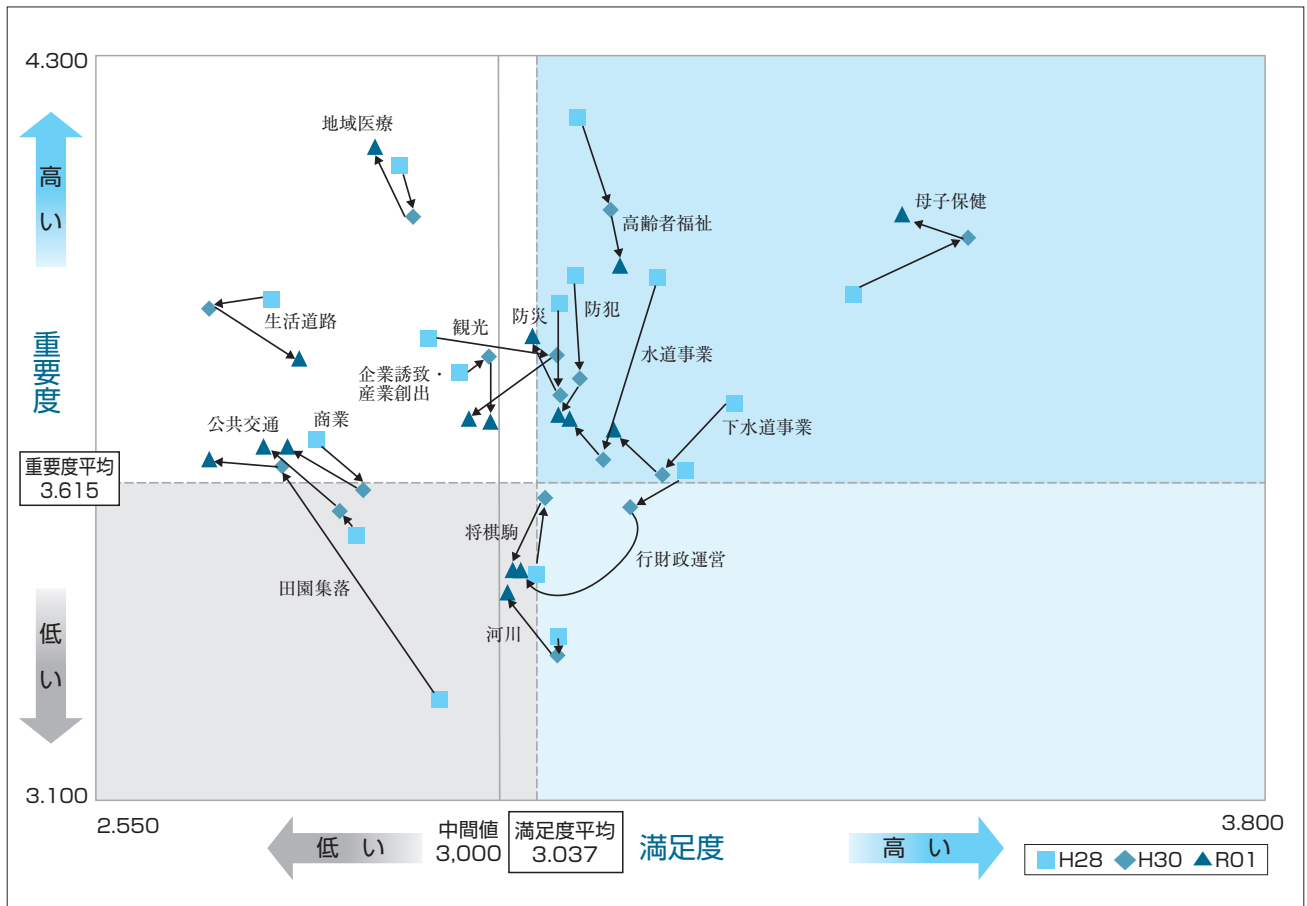


図2 変動の大きかった施策



# 地域おこし協力隊の活動について



本市では、都市から地方への人口移動を促進し、まちの活性化を図るため、昨年から県外の人材を地域おこし協力隊として委嘱し、天童を元気にするさまざまな取り組みを展開しています。今回は地域おこし協力隊とその活動についてご紹介します。

## 地域おこし協力隊について

地域おこし協力隊の制度は、大都市への人口集中の一極化への対策として平成21年度に国が創設しました。市町村などの地方公共団体は、募集に応募して都市部から地方へ移り住んだ人を地域おこし協力隊として委嘱します。隊員となった人は、一定期間（おおむね1～3年）その地域に居住して、地域ブランドや地場産品の開発・販売・PRなどの地域おこしの支援や、農林水産業への従事、住民の生活支援などの地域協力活動を行います。そして、その活動を通じて、地域への定住・定着を図るものです。

全国の地域おこし協力隊の状況としては、制度が始まった平成21年度では89人でしたが、令和元年度には5503人が各地で地域おこし協力隊として活躍しています。また、隊員の約7割は20代・30代の若い世代で、任期終了後には約6割が同じ地域に定住しています。

地域おこし協力隊の制度は、応募者にとっては自身の才能や能力を新天地で発揮して、その求める暮らし方や生きがいを見出すことができる一方、地域にとっても外

部からの人材による刺激を受けて地域活性化へと結びつくという良い点があります。

## 本市における地域おこし協力隊の取り組み

生産量日本一を誇るラ・フランスの産地であり、市内に天童温泉を抱える本市では、観光は基幹産業の一つで、訪れる県外の観光客の視点に立った観光PRの展開は誘客に不可欠なものです。また、地方の人口減少は本市でも例外ではなく、移住・定住による人口の維持・確保は重要な課題です。そして本市では外国語指導助手（ALT）を多数配置するなど青少年の英語力向上に取り組むとともに市内で暮らす外国人の支援にも力を入れていきます。こうした点から、これら三つの分野で地域おこし協力隊による活動を行っています。

本市では、昨年度から地域おこし協力隊を募集し、昨年4月には観光推進の分野で、10月には移住定住促進と国際交流推進の分野で合計3人の隊員を委嘱して活動を展開しています。

## 隊員の担当分野について

観光推進担当は、伊藤孝弘隊員が着任し、県外の観光客の視点か



# てんどう地域おこし協力隊 隊員



## 伊藤 孝弘 隊員

- 担当部門 観光推進
- 出身地 岩手県宮古市
- 前住地 宮城県仙台市
- 資格など 観光士
- 趣味 旅行、その地域の風土に触れること



## 徳山 陽滋 隊員

- 担当部門 移住定住促進
- 出身地 東京都荒川区
- 前住地 東京都台東区
- 資格など 温泉ソムリエ
- 趣味 温泉、お酒、焚き火、野球、ドローン



## 近藤 勇作 隊員

- 担当部門 国際交流推進
- 出身地 福島県相馬市
- 前住地 東京都板橋区
- 資格など 中学校・高等学校教諭一種免許状（英語）
- 趣味 読書、野球

## ご覧ください 市報連載記事「こちら地域おこし協力隊でした～」・地域おこし協力隊SNS

市報1日号の「みんなのおあしす」のページでは、地域おこし協力隊の活動などを紹介する連載記事「こちら地域おこし協力隊でした～」を掲載しています。この連載記事では隊員が交代で地域おこし活動の様態などをみなさんにお伝えしています。また、地域おこし協力隊のSNS（フェイスブック、ツイッター、インスタグラム）でもみなさんへタイムリーに情報をお伝えしていますので、ぜひご覧ください（アドレスなどは9ページの「こちら地域おこし協力隊でした～」を参照ください）。

らの観光誘客に取り組んでいます。新型コロナウイルス感染症の影響で観光業や飲食業が打撃を受ける中、天童商工会議所が始めた料理などのテークアウト（持ち帰り）を紹介する「天童お持ち帰り商店街」の事業や、リニューアルオープンした市森林情報館も、天童での観光PRなどに取り組んでいます。

移住定住促進担当は、徳山陽滋隊員が着任し、天童への移住者の拡大に取り組んでいます。移住相談のイベントへの参加や、移住体験ツアーの企画など、移住先としての天童の魅力を発信する活動を行っています。

国際交流推進担当は、近藤勇作隊員が着任し、英語を生かした支援に取り組んでいます。語学講座の開催や、天童市の魅力を日本語と英語の2言語で国内外へ発信しています。

### 愛称は「てんどう地域おこし協力隊」

本市の地域おこし協力隊は、市民のみなさんに親んでもらえるよう、愛称を「てんどう地域おこし協力隊」として活動しています。SNSでの情報発信など、さまざまな事業や行事などとおして市民のみなさんにお会いすることが

今後も数多くあると思いますので、ご協力をお願いします。

### 新隊員の着任について

現在、地域おこし協力隊として3人が活動していますが、本年度新たに隊員が加わる予定です。担当分野は農業の鳥獣被害対策になります。近年、サルやイノシシなどの野生動物による農作物被害が本市でも山沿いの地域などを中心に深刻な問題となっていることから、本市の基幹産業である農業を守りながら、人間と野生動物が共存できる環境づくりに取り組む予定です。

### 地域おこし協力隊を よろしくお願いします

地域おこし協力隊は、県外で生まれ育った隊員の外部からの視点を生かして、これまで埋もれていた天童の魅力を掘り起こし、まちの活力を高めるよう各分野で取り組んでいます。

これからも、天童のまちづくりのためにそれぞれの活動をおして取り組んでいきますので、市民のみなさんのご理解とご協力をよろしくお願いします。

●問合せ 市市長公室

(☎654局11111内線324)

# まちの話題



## オリンピックに向けて

6月5日、本市とトルクメニスタンオリンピック委員会の間で、東京オリンピックの事前キャンプに関するウェブ会議が行われました。トルクメニスタン側からは「昨年行われた事前キャンプ同様、来年のキャンプでも引き続きサポートをお願いしたい」、山本信治市長からは「トルクメニスタンの選手がオリンピックの舞台上でベストを尽くせるようサポートしていきたい」などの意見が交わされ、オリンピックに向けて協力していくことを確認しました。



「写真が動画に変わる」ARは、閲覧できるアプリ「HPReveal」のサービスが終了したため、終了させていただきます。



## 手縫いのマイマスク

6月11日、山口小で、新型コロナウイルス対策の一環として手縫いのマスク作りが行われました。生きる力を養う授業に6年生20人が参加し、山口地域在住で、市内で手作りの店を営む大山るりさんが講師を務め、縫い方などを指導しました。マイマスクの出来栄に子どもたちは満足な表情を浮かべていました。

## 天童牛で元気いっぱい

6月11日、市内の児童館、小・中学校で、天童牛を使用した特別給食が提供されました。これは、(株)なごみ農産から市内の学校給食のために寄贈された天童牛約2頭分を使用したもので、津山小では、同社代表取締役の矢野仁さん、同社直営精肉店長の伊東亮さんと児童と一緒に給食を食べる交流給食会が行われました。児童からは「天童牛を食べると新型コロナウイルスに負けない体を作り、元気いっぱい学校生活を送りたいです」と感謝の言葉が贈られました。







## ものづくりへの探求心を育てる

6月13日、市勤労青少年ホームで、天童青少年発明クラブの開講式が行われました。この講座は、元教員や企業の技術者が指導員となり、子どもたちのものづくりへの探求心を育てることを目的として行われ、ことしで15年目を迎えます。開講式の後に行われた親子創作教室では、伝統的な玩具のブンブンゴマの製作を行いました。参加した親子は、こまがよく回る「こつ」を指導員から教わりながら、ものづくりを楽しんでいました。

## 天童の将棋駒とラ・フランスのPR拠点として

6月13日、市森林情報館もり～な天童がリニューアルオープンし、テープカットで新たなスタートを祝いました。同館は、従来の森林情報発信のほかに、共に生産量日本一を誇る将棋駒とラ・フランスを広くPRするため、将棋駒の製作実演やラ・フランスの加工品販売コーナーなどを備えた施設として再スタートしました。



## 将棋のまちで名人戦

6月18・19日、天童ホテルで、第78期名人戦七番勝負第2局が行われ、豊島将之の名人と渡辺明三冠が対局しました。対局前日の17日には、山本信治市長が両棋士にサクラamboを贈呈して歓迎しました。渡辺三冠が1勝を先取して迎えた第2局では、豊島名人が渡辺三冠に158手で勝利し、共に1勝1敗となりました。

## 天童温泉 はな駒荘がオープン

6月17日、市高齢者健康福祉施設天童温泉 はな駒荘の落成式が行われました。かまた荘、ふれあい荘に代わる同施設は、高齢者の健康増進などを目的に昨年6月から工事を行ってきました。式では、山本信治市長が「高齢者の健康増進だけでなく、天童温泉の外湯として観光振興の役割にも期待している。より多くのみなさまにご利用いただきたい」とあいさつ。その後、関係者によるテープカットで、新たな憩いの場のオープンを祝いました。



お〜い! あつまれ!  
しみんの すたあ〜!

# みんなの おあしす

## 未来に向かって

◆天童市立高揃小学校  
ふるさと高揃を知り、新しい時代へ



▲「地域の先生」から郷土について学ぶ  
(※掲載している写真は過去のものです。)

本校は、市内の小学校では創立が一番早く、本年度147周年を迎えました。高揃・清池・長岡・芳賀の4つの地区に新しく「芳賀タウン南」も加わり、291人の児童が毎日元気いっぱいに登校しています。

### 高

揃地域は、「600年以上の歴史と文化を持つ中世城下町の面影偲ぶ街並み」として、「未来に伝える山形の宝」に登録されているように、数々の歴史的な景観や建造物など、多くの魅力に満ち溢れています。本校においても、地域の歴史や日本の文化について学び、大切にすることを養う学習活動を行っています。

その活動の一つとして、新しい地区の子どもたちをはじめ、全ての子どもたちが「ふるさと高揃」をよく知り、さらに好きになってほしいと願い、保護者のみなさんや地域のみなさんの協力を得て、高揃の魅力に触れるウォークラ



▲お寺に伝わる掛け軸を前に解説を聞く

リー「たったか高揃」を開催しています。運動会で歌う応援歌の歌詞にも挙げられている願行寺や八幡神社、学区内にある湧水、市内唯一の大学など、地域内にある訪問先の候補地から子どもたちが選んで訪れ、そこにある「お宝」を見たり、説明を聞いたり、体験したりして、「ふるさと高揃」の魅力を実感しています。

本年度、新たに設けた学校教育目標「自ら学び、ともに伸びる」夢に向かうくらしづくりの下、自ら考え表現し合う子(自立)、自ら開き分かり合う子(共生)、自ら挑み高め合う子(創造)の育成を目指していきます。



▲日本の伝統文化、茶道を体験



# 笑顔写真館



## きれいなおはな みつけたよ

今田 ゆうりちゃん  
(6歳・芳賀タウン南)

てんきがいいひは、おそとであそんでるよ。えんていで、きれいなおはなをみつけたよ。おともだちとたくさんつんでブーケづくり。ママにプレゼントしようかな。

## おらほうの地域づくり



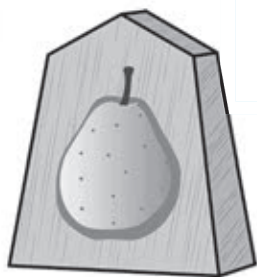
▲美しい花々がみなさんをお迎えます

### ■市立田麦野公民館

### 美しい地域づくり(花いっぱい運動)

田麦野地域では、5月10日に地域づくり委員会の委員約30人のみなさんが、花いっぱい運動として、県道天童高原山口線沿いに約350本のマリーゴールドなどの花苗を植えました。「地域を花いっぱいにして、田麦野を訪れる方々を温かく迎えたい」という思いを持つ地域のみなさんの協力により、当地域では、美しい地域づくり事業として花を植える活動に取り組んでいます。沿道には、毎年、スイセンやコスモス、ヒマワリなどの花が植えられ、四季を通じて花を咲かせ、道ゆく人の目を楽しませています。

## こちら 地域おこし協力隊 でした~ vol.3



国際交流推進担当  
近藤 勇作 隊員

◀地域おこし協力隊の  
ロゴマークが完成しました



▲フェイスブック



▲ツイッター



▲インスタグラム

地域おこし協力隊に着任して9カ月となりました。これまでに語学講座の開催や在住外国人との交流イベントへの参加、姉妹都市との交流事業の支援などを行ってきました。4月からはSNSを通じ国内外に日本語、英語の2言語で天童市の情報発信活動を行っています。また、動画での情報発信の準備も進めており、天童市の魅力を幅広く発信してまいりますので、ぜひご覧ください。



# 新型コロナウイルス感染症に関する 天童市の経済対策（第3弾）

事業名	事業内容	問合せ
経営持続サポート給付金	<p>売上げが減少した市内の事業所に対し、今後の経営をサポートするために給付金を給付します。</p> <p>●対象 市内に本社または本店があり、売上げが昨年と比較して15%以上50%未満減少した月がある商工、建設、医療福祉、サービス業などの事業所。ただし、原則として、国の持続化給付金、飲食店や旅館など本市の他の給付金を受給している事業所は対象となりません</p> <p>●支給額（一律） <ul style="list-style-type: none"> <li>個人事業主 = 10万円</li> <li>法人（従業員29人以下） = 10万円</li> <li>法人（従業員30～49人） = 30万円</li> <li>法人（従業員50～99人） = 50万円</li> <li>法人（従業員100人以上） = 100万円</li> </ul> </p> <p>●申請方法 申請書類を郵送または直接、市産業立地室に提出してください</p> <p>●申請期限 令和3年1月15日（金）</p> <p>※詳しくは市ホームページをご確認ください。</p>	市産業立地室 (☎654-1111内線252)
雇用調整助成金申請代行補助金	雇用調整助成金などの申請を社会保険労務士などに依頼した場合、その費用を補助します。	市商工観光課 (☎654-1111内線224)
新・生活様式対応支援補助金	市内に本社または事業所を有する個人事業主と中小企業者が、新たな生活様式に対応するために、飛沫感染防止のための設備などを導入する場合、その費用を補助します（上限20万円）。	
中小企業者（飲食業）緊急経営支援給付金	<p>飲食業を営む中小・小規模企業者および個人事業主に対して支援金を給付し、持続的な経営を支援します。</p> <p>※新たに、店舗用駐車場の賃借料（3カ月分）も対象としました（上限額に変更はありません）。</p>	市商工観光課 (☎654-1111内線222)
天童温泉泊まって農援キャンペーン支援事業	天童温泉の宿泊と本市の魅力であるフルーツやお米などをセットにした旅行商品を作り、その一部を助成することで、観光誘客と農業支援を図ります。	
新型コロナウイルス感染症対策宣言店支援事業	新型コロナウイルス感染症対策を実施している店舗に対し「新型コロナウイルス感染症対策宣言店」ポスターを配布し、感染リスク低減に取り組む姿勢をPRすることで来客を促進します。	
さくらんぼ緊急価格安定対策事業	新型コロナウイルスの影響によるサクランボの需要減少により価格が下落した場合に、過去6年の平均価格の9割の額と、ことしの平均販売価格との差額のうち、8割を補給金として給付します。	
肉用牛経営安定緊急対策事業	肉用牛の販売価格が生産価格を下回った場合に、差額の一部を補助金として交付します。	市農林課 (☎654-1111内線214)
観光果樹園等安全対策推進事業	市で導入した非接触型体温計を、観光果樹園などに無料で貸し出します。	



## 届出が必要で 地区計画の区域内における行為

市では、安全で快適なまちづくりを目指すため、生活に身近で比較的小規模な地区単位に地区計画制度を導入し、建築物の用途や形態の制限などに関するルールを定めています。

地区計画の定められた区域内で、土地の区画形質の変更、建築物の建築、工作物の建設などを行うときは、これらの行為に着手する日の30日前までに、都市計画法第58条の2第1項の規定に基づく届出書の提出が義務付けられています。カーポートや物置、フェンス、広告物などの設置や10平方メートル未満の増築の際にも地区計画の届出が必要です。

現在、芳賀地区、一日町四丁目地区、天童くのもと地区など21地区において地区計画を定めており、その詳細は市ホームページから確認することができます。住みよいまちづくりのため、みなさんのご協力をお願いします。

●問合せ 市都市計画課（☎654-1111内線423）

## 7月は国民年金保険料の 免除手続きの更新時期です

令和2年度分（7月～令和3年6月分）の国民年金保険料免除申請の受け付けを開始しています。前年度に引き続き免除を希望する方、過去2年1カ月期間中の免除申請を希望する方は忘れずに手続きをしてください。ただし、前年度の免除結果が全額免除または納付猶予で、事前に継続審査を希望している方は、更新手続きが不要です。後日、日本年金機構から継続審査結果が届きます。

●持物 身分証明書、印鑑、年金手帳、離職票または雇用保険受給資格者証

●問合せ 市市民課（☎654-1111内線714）または山形年金事務所（☎645-5111）

## 重度心身障がい(児)者医療制度のお知らせ

心身に著しい障がいを持つ方の保険診療分の自己負担を軽減する制度です。事前申請が必要で、次の障がいの程度に該当すると認められる場合に医療証が交付されます。ただし、本人の市民税の所得割額が23万5000円未満の方に限ります。また、入院など医療費が高額になるときは、保険証の発行元に限度額適用認定証の申請をお願いします。

### ●障がいの程度

- 身体障害者手帳1級または2級
- 精神障害者保健福祉手帳1級
- 療育手帳A
- 公的年金各法の障害等級1級

●問合せ 市保険給付課（☎654-1111内線753）

## 申請をお忘れなく ひとり親家庭等への緊急支援給付金

### ■児童扶養手当を受給していない方（申請が必要）

●対象 基準日（令和2年4月1日）に以下の全ての条件を満たす方

①18歳未満の児童を扶養するひとり親家庭などの世帯（戸籍謄本などでひとり親家庭であることが確認できる世帯）

②本市の住民基本台帳に記録されている方

※遺族年金の受給や所得制限などの理由で、児童扶養手当を受給していない方も対象となります。

●支給額 1世帯2万円に、対象児童1人当たり1万円を加算した額（1世帯1回限り）

●申請方法 申請書、ひとり親家庭であることが確認できる書類（戸籍謄本、ひとり親家庭等医療証の写し）、本人確認書類を市子育て支援課へ提出（郵送可）

●申請書類の配布 市子育て支援課窓口または市ホームページからダウンロード

●申請期限 11月30日(月)まで

●支給予定日 申請書類を審査後順次振り込みます

### ■児童扶養手当を受給している方（申請不要）

6月中旬に児童扶養手当を受給している口座に振り込んでいますので、ご確認ください。

●問合せ 市子育て支援課（☎654-1111内線723）

## 児童虐待が疑われる場合は ☎189へご連絡ください

虐待のない社会を目指し、子どもたちの明るい未来を作っていきましょう。児童虐待が疑われるケースを見つけた

ときは、児童相談所全国共通3桁ダイヤル「☎189」にご連絡ください。連絡は匿名で行うこともでき、連絡者や連絡内容に関する秘密は守られます。あなたの1本の電話で救われる子どもがいます。

また、出産や子育てに関する悩みや質問がある方は、児童相談所や市の相談窓口にお気軽にご相談ください。

●問合せ 市子育て支援課（☎654-1111内線722）

## 7月は 社会を明るくする運動の強調月間

犯罪や非行をした人たちの更生について理解を深めるとともに、犯罪や非行のない明るい地域社会を築きましょう。

●問合せ 第70回社会を明るくする運動～犯罪や非行を防止し、立ち直りを支える地域のチカラ～天童市推進委員会事務局（市社会福祉課内☎654-1111内線767）

# 「新しい生活様式」における 熱中症予防行動のポイント

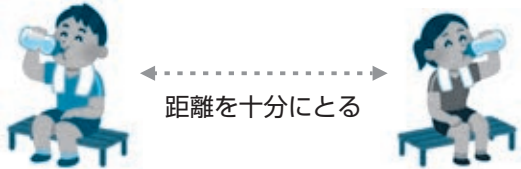
## 暑さを避けましょう

- ・エアコンを利用するなど、部屋の温度を調整する
- ・感染症予防のため、換気扇や窓の開放によって換気を確保しつつ、エアコンの温度設定を小まめに調整する
- ・暑い日や時間帯は無理をしない
- ・涼しい服装にする
- ・急に暑くなった日などは特に注意する



## 適宜マスクを外しましょう

- ・気温・湿度の高い中でのマスク着用は要注意
- ・屋外で人と十分な距離（2m以上）を確保できる場合には、マスクを外す
- ・マスクを着用しているときは、負荷のかかる作業や運動を避け、周囲の人との距離を十分にとった上で、適宜マスクを外して休憩する



距離を十分にとる

## 小まめに水分を補給しましょう

- ・のどが渇く前に水分補給をする
- ・1日当たり1.2ℓを目安に水分をとる
- ・大量に汗をかいたときは塩分も忘れずにとる

## 日頃から健康管理をしましょう

- ・日頃から体温測定、健康チェックをする
- ・体調が悪いと感じたときは無理せず自宅で静養

## 暑さに備えた体作りをしましょう

- ・暑くなり始めの時期から適度に運動をして慣らす
- ・水分補給を忘れずに、無理のない範囲で運動する
- ・「やや暑い環境」で、「ややきつい」と感じる強度で毎日30分程度行う



※高齢者、子ども、障がい者の方は熱中症になりやすいので十分に注意しましょう。周囲の方からも積極的な声掛けをお願いします。

●問合せ 市健康課（☎652-0884）

## 市立図書館からのお知らせ

### 課題図書・自由研究資料の貸し出しを行います

- 受付期間 7月1日(水)～8月31日(月)
- 利用上の注意
  - ・課題図書の貸し出しは1人2冊、自由研究資料の貸し出しは1人3冊までです
  - ・貸出期間は課題図書、自由研究資料共に1週間です
  - ・課題図書、自由研究資料の予約は、カウンターで受け付けます。予約後、図書館から連絡しますので、3日以内にご来館ください

※課題図書のほか、図書館司書が選んだ感想文おすすめ本を展示しています。冊数の制限がなく、通常通り2週間借りることができますので、ぜひご利用ください。

### わたしの本棚募集中

みなさんの理想の本棚を作って、図書館に展示してみませんか。本棚の装飾も可能です。

- 展示期間 10月、令和3年2月
- 展示場所 市立図書館カウンター脇
- 応募方法 専用の応募用紙と本のリスト（25冊程度）を添付して図書館カウンターに提出

※原則として市立図書館の資料をお選びください。  
※詳しくは、市立図書館ホームページをご確認ください。

●申込み・問合せ 市立図書館（☎654-2440）

## 介護者激励金と家族介護慰労金

### 介護者激励金

- 対象 ①寝たきりの65歳以上の高齢者を6カ月以上在宅で介護している方  
②日常生活において全面介護が必要とされる20歳以上65歳未満の重度障がい者を6カ月以上在宅で介護している方

※①②共に、介護を受けている本人および扶養義務者の令和2年度の市県民税額が24万円未満の方が対象です。

- 支給額 年額7万円
- 持物 介護者の印鑑、預金通帳、身体障害者手帳（持っている方）
- 申込期限 7月17日(金)
- 申込み・問合せ
  - ①市保険給付課（☎654-1111内線756）
  - ②市社会福祉課（☎654-1111内線766）

### 家族介護慰労金

- 対象 介護保険で要介護4または5の認定を受けた高齢者を、過去1年間、介護保険のサービスを利用せず在宅で介護している方（令和2年度の市県民税額が非課税の世帯）

- 支給額 年額10万円
- 持物 介護者の印鑑、預金通帳
- 申込み・問合せ 7月17日(金)まで、市保険給付課（☎654-1111内線756）



## 令和元年度の運用状況 情報公開制度と個人情報保護制度

令和元年度の情報公開制度と個人情報保護制度の運用状況は、次のとおりです。

### 情報公開制度

- 請求件数 155件（内訳 入札の結果1件、農業委員会議案書の閲覧23件、その他131件）
- 決定内容 公開147件、一部公開8件、公開拒否0件、文書不在0件
- 審査請求 0件（提出なし）

### 個人情報保護制度

- 請求件数 6件（内訳 職員採用試験の総合得点と総合順位4件、その他2件）
  - 開示等の内容 開示4件、一部開示2件
  - 審査請求 0件（提出なし）
- ※情報公開および個人情報の開示などの請求は、市総務課で受け付けています。
- 問合せ 市総務課（☎654-1111内線312）

## 農業用使用済みビニールなどは 野焼きをせずに適正処理を

サクランボの雨よけテントなどの農業用に使われたビニール類や、農薬の空き瓶などは、産業廃棄物に指定されています。これらを焼却した場合、有害なダイオキシンが発生し、生態に悪影響を及ぼす恐れがあるため法律で厳しく罰せられます。不用になった農業用ビニール類は分別し、適正に処理しましょう。

市農業用使用済プラスチック適正処理推進協議会では、下記の日程で販売事業者や農協においてビニール、農薬の空き瓶（中身のあるものは不可）などの回収を行います。

※回収は有料となります。詳しい料金についてはお問い合わせください。

とき	ところ
7月20日(月)	豊栄青果物協同組合（荒谷・長岡）、オネスト、伊藤義重商店、ホームセンターサンデー、ホームセンタームサシ、ホームマック、野川ファーム、イノチオプラントケア天童営業所、グリーンハンズハナサン、ヤマサン、太田商会、清野正治商店
7月21日(火)	天童市農協天童支所・成生支所・蔵増支所・寺津支所・高掬支所・フルーツセンター
7月22日(水)	天童市農協津山支所・干布支所・フルーツセンター

- 時間 午前9：00～正午
- 問合せ 市農業用使用済プラスチック適正処理推進協議会（市農林課内☎654-1111内線214）

## 農薬の適正な使用について

農薬を散布する際は、次の点に注意しましょう。

- 農薬の使用法や使用上の注意事項を守りましょう
- 農薬散布を行う場合は、無風または風が弱い時に行うなど、飛散防止に努めましょう
- 住宅地周辺や通学路付近で散布する場合は、近隣への影響が少ない天候の日や時間を選びましょう
- 事前に周知するなど、周囲に住んでいる方へ十分な配慮をしましょう
- 農薬散布前後の取水・排水に水路やため池の水を利用する行為は法律で禁止されています。余った農薬の処理や防除器具の洗浄などの際には井戸水などを利用し、環境を汚染しないよう適正な方法で処理しましょう



- 問合せ 市農林課（☎654-1111内線214）

## 天童市市障がい者自立支援協議会委員を 公募します

障がい者の福祉や支援に関心がある方で、天童市障がい福祉計画の策定および分析・評価などに関わっていただける方を募集します。

- 定員 2人
- 任期 2年
- 申込み・問合せ 7月17日(金)まで、市社会福祉課（☎654-1111内線765）

## 受講生を募集 手話教室(手話奉仕員養成講座)

### 入門コース（全18回）

- 対象 市内にお住まいかお勤めの方（高校生以下は除く）
- 受講料 4000円（教材費別）



### 基礎コース（全22回）

- 対象 入門コースを修了した方
- 受講料 4000円

- とき 7月16日(木)～令和3年1月の木曜日 午後7：00～9：00
- ところ 市総合福祉センター
- 内容 手話学習、ろう者との交流
- 申込み・問合せ 7月9日(木)まで、市社会福祉課（☎654-1111内線766）

## スッキリ！マイレージ倶楽部

TendoすこやかMy進事業の対象です。参加者には新型コロナウイルス感染症の拡大防止のための対策をお願いしていますのでご協力をお願いします（詳細はお問い合わせください）。

- とき 7月17日(金)午前10：30～11：30
- ところ 市健康センター
- 内容 玄米ダンベル体操などの軽体操
- 定員 20人（事前予約が必要です）
- 参加料 無料
- 持物 上履き、タオル、飲み物、マスク、My進カード（持っていない方には当日発行）
- 申込み・問合せ 7月15日(水)まで、市健康課  
(☎652-0884)

## 元気わくわく運動セミナー

TendoすこやかMy進事業の対象です。参加者には新型コロナウイルス感染症の拡大防止のための対策をお願いしていますのでご協力をお願いします（詳細はお問い合わせください）。

- 対象 市内にお住まいの40～70歳代の方
- とき 7月28日(火)午前10：30～11：30
- ところ 市スポーツセンター
- 内容 ピラティス&ストレッチ
- 講師 スポーツクラブ天童ビーフリーインストラクター
- 定員 20人（事前予約が必要です）
- 参加料 無料
- 持物 上履き、汗拭きタオル、飲み物、ヨガマットまたはバスタオル、マスク、My進カード（持っていない方には当日発行）
- 申込み・問合せ 7月22日(水)まで、市健康課  
(☎652-0884)



## 不登校・ひきこもり相談会 | N天童

1人で悩まず相談してみませんか。

- とき 7月30日(木)①説明会＝午後2：00～2：30  
②個別相談＝午後2：30～4：00
- ところ 市健康センター
- 内容 支援についての説明会、個別相談
- 参加料 無料
- ※事前にお問い合わせください。
- 申込み・問合せ 認定NPO法人発達支援研究センター (☎679-3266)

## 7月1日から レジ袋の有料化が始まります

**レジ袋有料化**  
2020年7月1日スタート  
レジ袋削減にご協力下さい



7月1日から、購入した商品を持ち運ぶために用いる持ち手の付いたプラスチック製買い物袋（レジ袋）が有料となります。レジ袋有料化をきっかけに、ライフスタイルを見つめ直し、マイバッグを持ち歩く、使い捨てプラスチックを極力使わないなど、プラスチックごみを減らす工夫をしてみましょう。

- 問合せ 市生活環境課 (☎654-1111内線273)

## 夏の省エネ県民運動

9月までの期間「知恵出して チャレンジしよう！ 令和の省エネ」をスローガンに、地球温暖化対策として夏の省エネ県民運動が実施されています。県民全ての連携・協働による幅広い省エネ運動により、一層の温室効果ガス排出量削減を目的としています。

### ■クールビズ

暑さをしのぐため、快適に過ごせる軽装や環境づくりを心掛けましょう。冷房時は室温28度を目安とし、特に高齢者や乳幼児がいる世帯の方は、無理のない範囲で省エネに努めましょう。フィルターを定期的に掃除したり、窓を開けて熱気を逃がしてから冷房したりするなど、エアコンを賢く利用することで冷房効率が上がり、節約にもつながります。

### ■クールチョイス

クールチョイスは、2030年度の温室効果ガスの排出量を2013年度比で26%削減することを目標に、温暖化対策のためのあらゆる「賢い選択」を推進する国民運動です。省エネ家電への買い替えや宅配便の再配達防止など「賢い選択」を実践しましょう。

### ■スマートムーブ

スマートムーブは、通勤や通学、買い物など日々の移動を見直し、二酸化炭素排出量の少ない方法を選択する新たなライフスタイルです。健康にも効果がある自転車や徒歩での移動、旅行時の公共交通機関の利用などを心掛けてみましょう。

### ■マイバッグ

7月1日からレジ袋の有料化がスタートします。買い物時にはマイバッグを持参し、レジ袋の利用を減らしましょう。

### ■ライトダウンウィーク

地球温暖化防止や節電意識の向上のため、事業所での一斉消灯の取り組みにご協力ください。

- 期間 7月6日(月)～12日(日)
- 問合せ 市生活環境課 (☎654-1111内線279)



## レディース検診

種 別	対 象	内 容	検 診 料
子宮頸がん検診	20歳以上（平成13年3月31日以前生まれ）の女性	子宮頸部細胞診	1000円 （70歳以上無料）
乳がん検診	40歳以上（昭和56年3月31日以前生まれ）の偶数年齢の女性	・マンモグラフィー検査（2方向） ・視触診（40歳代）	2500円 （50歳以上1700円）

※年齢は令和3年3月31日現在です。

●とき ①8月6日(木)・②11日(火)・③17日(月)・④28日(金)

※乳がん検診は①②④が40歳以上、③が50歳以上の方が対象です。

●ところ やまがた健康推進機構山形検診センター（山形市）

●定員 ①②③7人、④20人

※①④は無料送迎バスが利用できます（検診と一緒に申し込みが必要です）。

●申込み・問合せ 7月15日(水)まで、市健康課（☎652-0884）

## 介護予防教室にどうぞ

てんどう まいしん  
TendoすこやかMy進事業の対象です。

### 元気ウキ浮き水中教室

●対象 市内にお住まいの要介護認定を受けていない65歳以上の方

●とき 8月1日(土)～29日(土)の土曜日(8月15日を除く、全4回)午後1:30～4:00

●ところ 健康増進施設のぞみ（☎656-8322）

●内容 水中歩行、バランス運動など

●定員 15人

●参加料 月額3200円（保険料、飲料水代含む）

●持物 水着、水泳帽子、タオル、バスタオル、参加料



### 元気ウキ浮き水中教室（2カ月コース）

●対象 市内にお住まいの要介護認定を受けていない65歳以上の方

●とき 8月4日(火)～9月22日(火・秋分の日)の毎週火曜日（全8回）午前10:00～正午

●ところ 天童スイミングスクール（☎654-4933）

●内容 水中歩行、バランス運動など

●定員 20人

●参加料 2カ月4000円（保険料、飲料水代含む）

●持物 水着、水泳帽子、タオル、バスタオル、参加料

### 元気ゆ一湯温泉教室

●対象 市内にお住まいの要介護認定を受けていない70歳以上の方

●とき 8月5日(水)～26日(水)の毎週水曜日（全4回）正午～午後3:00

●ところ 健康増進施設のぞみ（☎656-8322）

●内容 温泉入浴に関する講話、温泉入浴、軽運動など

●定員 15人

●参加料 月額3200円（保険料、昼食・飲料水代含む）

●持物 運動できる服装、タオル、バスタオル、参加料

### 健康てんどう元気塾

●対象 市内にお住まいの要介護認定を受けていない65歳以上の方

●とき 8月6日(木)～27日(木)の毎週木曜日（全4回）午後1:30～4:00

●ところ スポーツクラブ天童ビーフリー（☎654-8866）

●内容 ストレッチ体操、バランス運動、入浴など

●定員 15人

●参加料 月額2000円（保険料、飲料水代含む）

●持物 運動できる服装、タオル、参加料

### 楽しくさわやか脳トレ教室

●対象 市内にお住まいの要介護認定を受けていない65歳以上の方

●とき 8月7日(金)～28日(金)の毎週金曜日（全4回）午前9:30～正午

●ところ スポーツクラブ天童ビーフリー（☎654-8866）

●内容 認知症予防のための運動、入浴など

●定員 10人

●参加料 月額2000円（保険料、飲料水代含む）

●持物 運動できる服装、タオル、参加料

※応募多数の場合は抽選になります。

※自宅から送迎します（直接行くことも可能です）。

●申込み 7月17日(金)まで、各施設

●問合せ 市保険給付課（☎654-1111内線755）または各施設





## 再開します 市スポーツセンターの各種教室

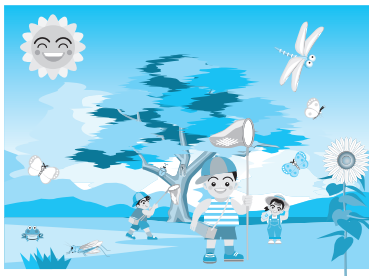


新型コロナウイルス感染症の拡大防止のため開催を延期していた各種スポーツ教室を再開します。心身のリフレッシュにぜひ参加してみませんか。

教室名	開催日	対象(定員)	受講料
水曜親子でスポーツ	7月15日(水)~11月25日(水)の水曜日(全18回) 午後7:00~8:30	小学生以上(40人)	9000円
ケアストレッチ	7月15日(水)~令和3年3月10日(水)の水曜日(全17回) 午後1:30~2:45	一般の方(20人)	8000円
すこやか水曜(健康教室)	7月15日(水)~令和3年3月17日(水)の水曜日(全33回) 午前10:00~11:30	一般の方(90人)	1万2000円
ヨーガ	7月16日(木)~令和3年3月4日(木)の木曜日(全18回) 午後1:30~2:45	一般の方(30人)	7500円
トータルボディエクササイズ	7月16日(木)~令和3年3月18日(木)の主に木曜日(全34回) 午後7:00~8:30	一般の方(30人)	1万4000円
さわやか(多種目スポーツ)	7月16日(木)~令和3年3月18日(木)の木曜日(全30回) 午前10:00~11:30	一般の方(30人)	9000円
すこやか金曜(健康教室)	7月17日(金)~令和3年3月19日(金)の金曜日(全31回) 午前10:00~11:30	一般の方(60人)	1万1000円
キラリアストレッチ	7月17日(金)~10月2日(金)の金曜日(全10回) 午後6:00~7:00	小学生(100人)	5500円
金曜バドミントン	7月17日(金)~12月11日(金)の主に金曜日(全20回) 午後7:30~9:00	小学生以上(20人)	1万2000円
土曜早朝ラン	7月18日(土)~11月28日(土)の土曜日(全17回) 午前7:00~8:15	小学生以上(20人)	7000円
ジュニアインドアテニス	7月18日(土)~11月14日(土)の土曜日(全14回) 午前9:00~10:00	小学生(25人)	8400円
気軽にソフトエクササイズ	7月18日(土)~令和3年3月20日(土)の土曜日(全19回) 午後7:00~8:00	一般の方(20人)	8300円
フラダンス	7月21日(火)~令和3年3月22日(月)の主に月曜日(全23回) 午後10:30~11:45	一般の人(30人)	7000円
キッズチアダンス	7月22日(水)~令和3年3月29日(月)の主に月曜日(全36回) 午後7:00~7:45	小・中学生(15人)	1万4000円
ジュニアチアダンス	7月22日(水)~令和3年3月29日(月)の主に月曜日(全36回) 午後7:45~8:30	小・中学生(15人)	1万4000円
初心・初級者ジョギング	8月4日(火)~10月27日(火)の火曜日(全12回) 午後7:00~8:15	一般の方(10人)	6000円

●申込み・問合せ 市スポーツセンター (☎654-6100)





# くらしの Information July 情報①

## 催し・募集

### まちづくり懇談会

対象地域	とき	ところ
高 揃	7月20日 (月)	市立高揃公民館
天童南部	7月30日 (木)	市立天童南部公民館

- 時間 午後7:00～8:00
- 問合せ 市市長公室  
(☎654-1111内線303)

### 各種無料相談

#### ■今月の法律相談

- とき 7月30日(木)  
午後1:30～
- ところ 市役所5階会議室
- 相談内容 民事、家事的な法律相談(係争中の事案は除く)
- 相談員 高山克英弁護士
- 申込み 7月21日(火)まで、資料などを持参し、市市民相談室に申し込みください
- 問合せ 市市民相談室  
(☎654-1111内線741)

#### ■行政書士相談(予約不要)

- とき 7月1日(水)～29日(水)

- の毎週水曜日(全5回)  
午前9:00～午後4:00
  - ところ 市役所1階市民相談室
  - 相談内容 相続関係、各種許認可申請、その他の相談など
  - 問合せ 山形県行政書士会天童支部(☎655-3145)
- #### ■求職者の生活・就労相談ダイヤル
- とき 7月29日(水)～31日(金)  
午前9:30～午後5:00
  - 相談電話 ☎0800-800-7867
  - 相談内容 求職者の生活や住まい、求職活動の悩みなど
  - 問合せ 山形県求職者総合支援センター  
(☎0800-800-7867)

#### ■借金返済に関する相談窓口

- 受付時間 月～金曜日(祝日、年末年始を除く)  
午前8:30～午後4:30
- 相談電話 ☎641-5201
- 問合せ 山形財務事務所理財課  
(☎641-5178)

### 天童スイミングスクール レッスン体験会

- 対象 年中児～小学4年生(非会員・県内在住の方)
- とき 7月23日(木・海の日)  
午前9:40～11:00
- 定員 30人

- 参加料 100円
- 持物 水着、帽子、バスタオル
- 申込み・問合せ 7月22日(水)まで、天童スイミングスクール(☎654-4933)

### 市民プラザ 生涯学習講座

#### ■購入する前のスマホ体験教室

- とき 7月13日(月)、8月21日(金)、9月17日(木)  
午前10:00～11:30
- 受講料 1650円

#### ■マクラメ編み教室

- とき 7月21日(火)、8月25日(火)、9月15日(火)  
午前10:00～正午
- 受講料 1650円(教材費別)  
※都合の良い日をお選びください。
- 申込み・問合せ 市民プラザ  
(☎654-6200)

### 市営住宅の入居者募集

- 対象 所得が公営住宅法の規定に該当する方
- 家賃 入居者の所得に応じ決定

募集住宅	間取り	戸数
久野本第一住宅	6・6・4.5	2戸
交り江住宅	6・6・4.5	1戸
日光住宅	6・6・6・DK	2戸
	6・6・DK	2戸

- 申込み・問合せ 7月6日(月)～10日(金)に、市営住宅管理センター(☎656-8225)  
※受け付けは午前9:00～午後5:45。感染症対策のため、事前に電話予約をお願いします。

## 健康づくりと植物

### ぼけ(バラ科)

ポケは落葉低木で、早春、葉に先駆けて朱紅色の美しい5弁の花を小枝いっぱい咲かせます。

ポケには「ボケ」と「クサボケ」の2種類があり、クサボケは日本原産ですが、ボケは中国原産のもので、古くから日本に取り入れられてきました。

両者とも、鑑賞用として、庭園や生け垣に植栽され、また、盆栽や切り花としても愛用され、数多くの品種が作られています。「ボケ」という名前については、一説によると、9月頃果実を結び、それを木瓜(もけ)と呼ぶことから、「もけ」が転化して「ボケ」になったといわれています。

ポケは木瓜(もっか)と呼ばれる生薬になっています。完熟した果実を採取し、輪切りにして陰干しにしたものが、木瓜と呼ばれる生薬です。急性胃腸炎や整腸などには、1日量として生薬5から10gを600mlの水で半量になるまで煎じて、3回に分けて服用すると良いといわれています。

- 問合せ 市市長公室

(☎654局1111内線325)



このコラムは、天童市野草と親しむ会の佐藤定四郎さんが担当しています。

とき	ところ
■長岡地域	
7月13日(月)	市立長岡公民館
7月14日(火)	
7月17日(金)	
7月20日(月)	
7月22日(水)	
7月30日(木)	
受付時間	<ul style="list-style-type: none"> <li>公民館総合健診 = 午前8:00~9:30</li> <li>胸部検診のみ = 午前10:00~10:30</li> </ul>
検診料	特定健康診査(高齢者健康診査) <ul style="list-style-type: none"> <li>40~64歳 2000円</li> <li>65~69歳 1600円</li> <li>70歳以上無料</li> </ul>
	胸部検診 (65歳以上無料) 300円
	喀痰検査(追加) (70歳以上無料) 500円
	胃がん検診 (70歳以上無料) 1100円
	大腸がん検診 (70歳以上無料) 500円
肝炎ウイルス検査 1000円	
持物	<ul style="list-style-type: none"> <li>公民館総合健診 = 問診票、検査容器、検診料、保険証、前年の健診結果(お持ちの方)</li> <li>胸部検診 = 問診票、検診料</li> </ul>

※特定健康診査は国民健康保険、高齢者健康診査は後期高齢者医療制度に加入している方が対象です。その他の保険に加入している方は、各医療保険者からの案内に従って特定健康診査を受診することになります。

## 7月の休日当番医

診察時間=午前9:00~正午、午後1:30~5:00

	医療機関名	
7/5(日)	瑞穂医院 高嶺941-2 (☎658-4311)	ひがしたに小児科 南町3-1-24 (☎651-1555)
7/12(日)	やまもと整形外科医院 駅西2-8-25 (☎651-2010)	宮脇医院 東本町3-4-13 (☎653-5005)
7/19(日)	天童温泉篠田病院 鎌田1-7-1 (☎653-5711)	
7/23(木)	南町耳鼻咽喉科 南町3-14-19 (☎687-0870)	菅原内科胃腸科医院 東長岡2-1-1 (☎655-4180)
7/24(金)	吉岡病院 東本町3-5-21 (☎654-1188)	いがらしクリニック 東長岡2-8-8 (☎658-1123)
7/26(日)	おおやま皮膚科 南町3-1-18 (☎651-1241)	さとう医院 駅西2-5-20 (☎653-1433)

◎救急告示病院は天童市民病院(☎654-2511)、天童温泉篠田病院(☎653-5711)、吉岡病院(☎654-1188)です。当番医師の診療科目は、市ホームページをご確認になるか市消防署(☎654-1191)にお問い合わせください。  
◎山形市休日夜間診療所(山形市香澄町2-9-39 ☎635-9955)  
◆夜間診療(毎日) 内科=午後7:00~11:00、小児科=午後7:30~10:30  
◆休日診療(日曜日・祝日) 内科・小児科・外科=午前9:00~11:45、午後1:30~5:00

## 7月の休日当番薬局

営業時間については各薬局へお問い合わせください

	薬局名	
7/5(日)	いこい薬局 高嶺941-3 (☎658-4833)	レモン調剤薬局 南町3-1-23 (☎651-0888)
7/12(日)	天童駅西調剤快晴薬局 駅西2-8-30 (☎651-2885)	けんこうの森薬局 東本町3-4-10 (☎666-6693)
7/19(日)	アイン薬局天童店 鎌田1-6-8 (☎652-0771)	
7/23(木)	いちご薬局 南町3-14-26 (☎679-4660)	みどり薬局 東長岡2-1-39 (☎666-5188)
7/24(金)	ファーコス薬局まいづる 鎌田本町3-6-23 (☎653-0081)	スマイル薬局長岡店 東長岡2-8-9 (☎658-1193)
7/26(日)	レモン調剤薬局 南町3-1-23 (☎651-0888)	エドヤ調剤薬局 田鶴町4-2-52 (☎656-8735)

脳血管障害の予防法は、「血圧を適正(120/80mmHg以下)に保つ」「血管の中で血液が固まるのをちよっぴり抑える」「脱水を避ける」「歩く」「汗をかきまわす」。

脳出血の最大の危険因子は高血圧です。WH(世界保健機関)の定める至適血圧(120/80mmHg以下)を保つことで、脳出血を極力減らすことができます。ただし、高齢で動脈硬化が相当進んだ方は、急に血圧を下げると脳梗塞を起こす恐れがあるので注意が必要です。血圧をしっかりと下げ、血小板の働きを少し抑制するEPA(エイコサペンタエン酸)を多く含む青い魚(イワシ、サンマ、カツオなど)を食べる、あるいはαリノレン酸の豊富なシソ油を1日大さじ一杯飲むように心掛けてください。そして、1日1500ミリリットル以上の水を飲むように努めましょう。ただし、心臓や腎臓に病気になる方は、主治医と相談してください。最後にウォーキングの習慣で血液の流れを良くするとともに体力の維持・向上を図りましょう。



クリニックあこがれ  
**井 潤 安雄**  
先生

●脳血管障害の予防について

ひとくち  
健康講座

250





# みんなの 健康

Health  
July

●問合せ、申込先の記載がないものは、市健康課  
(☎652-0884)

各種乳幼児健康診査・相談は、十分に感染症対策を行った上で実施します。

## 今月の予防接種 (個別接種)

予防接種が遅れると、免疫の遅れにつながり、重い感染症にかかるリスクが高まります。

主治医と相談して受けましょう。

ヒブ	満2カ月児(令和2年5月生まれ)以上
小児用肺炎球菌	満2カ月児(令和2年5月生まれ)以上
B型肝炎	満2カ月児(令和2年5月生まれ)以上 1歳に至るまで
4種混合	満3カ月児(令和2年4月生まれ)以上
BCG	満5カ月児(令和2年2月生まれ)以上 1歳に至るまで
麻疹・風疹	満1歳児(令和元年7月生まれ)以上 2歳に至るまで
水痘	満1歳児(令和元年7月生まれ)以上 3歳に至るまで
日本脳炎	満3歳児(平成29年7月生まれ)以上

※市外(県内)の医療機関で接種を希望する場合は事前にお問い合わせください。

## 4カ月児健康診査

対象	とき
令和2年3月1日～3月16日に生まれた乳児	7月16日(木) (受付時間は郵送などで個別にお知らせします)
令和2年3月17日～3月31日に生まれた乳児	7月29日(水) (受付時間は郵送などで個別にお知らせします)
ところ	市健康センター
内容	身体計測、診察など
持物	母子手帳、健診票、バスタオル、アンケート

## 9カ月児健康相談

対象	とき
令和元年10月1日～10月31日に生まれた乳児	7月27日(月) (受付時間は郵送などで個別にお知らせします)
ところ	市健康センター
内容	身体計測、健康相談、絵本のプレゼント
持物	母子手帳、9カ月児健康相談票

## 1歳6カ月児健康診査

対象	とき
平成30年12月27日～平成31年1月6日に生まれた幼児	7月15日(水) (受付時間は郵送などで個別にお知らせします)
ところ	市健康センター
内容	身体計測、歯科検診、診察、フッ素塗布など
持物	母子手帳、健診票、アンケート

2回分のフッ素塗布補助券を交付しますのでご利用ください。

- 1回目=2歳6カ月未満
- 2回目=4歳未満

※新型コロナウイルス感染症の影響を考慮し、フッ素塗布補助券の有効期限を延長します。期限内に受診できなかった方は市健康課までお問い合わせください。

## 3歳児健康診査

対象	とき
平成28年12月27日～平成29年1月8日に生まれた幼児	7月21日(火) (受付時間は郵送などで個別にお知らせします)
ところ	市健康センター

内容	身体計測、歯科検診、診察、検尿など
持物	母子手帳、健診票、アンケート、検査尿

対象者には健診票、検査尿の容器を事前に郵送しています。眼科検診の受診券を同封しています。8月末までに受診してください。

## 乳幼児健康相談

保健師などが相談に応じます。

とき	7月20日(月) 午後1:30～3:00
ところ	市健康センター
持物	母子手帳、バスタオル

※7月17日(金)まで要申し込み。

## こどもの栄養相談

お子さんの食事についての相談に栄養士が応じます。

とき	7月20日(月) 午後1:30～3:00
ところ	市健康センター

※7月17日(金)まで要申し込み。

## 健康相談

健診結果などについての相談に保健師が応じます。

とき	7月20日(月) 午後1:30～3:00
ところ	市健康センター
持物	健診結果など(健診結果の相談の場合)

## 公民館総合健診

対象 40歳以上の方



## 来シーズンに向けて決意を表明

6月12日、バスケットボールBリーグB2のパスラボ山形ワイヴァンズの吉村和文代表取締役社長、河野誠司選手、古橋広樹選手、上杉翔選手が山本信治市長を表敬訪問し、今シーズン終了の報告と応援への感謝を伝えました。主将の河野選手は「今シーズンは悔しい思いをしましたが、来シーズンに向けて練習に励み、市民のみなさんに勇気を与えていきたい」と話しました。山本市長からは「来シーズンに大きな期待を寄せながら見守らせていただきたい」と激励の言葉を送りました。

## モンテディオ山形に熱い応援を

新型コロナウイルス感染症の影響により試合が延期されていたサッカーJ2リーグが、6月27日(土)から再開しました。モンテディオ山形の試合は、次節ホーム戦の7月11日(土)から収容人数を5000人以下として開催される予定です。新しいクラブハウスが完成し、J1昇格に向けて一層決意を固めるモンテディオ山形を応援しましょう。

※試合の入場について予定が変更となる場合がありますので、詳しくはモンテディオ山形ホームページをご確認ください。

●問合せ ホームタウンTENDO推進協議会事務局  
(市文化スポーツ課内 ☎654-1111内線263)



## 7月のスポーツ情報

### 市スポーツセンター ☎654-6100

<http://www.tendocity-sports.or.jp>

総合体育館2階トリムコース(無料)

1周200mの周回コースがあります。ジョギングやウォーキングなどにご利用ください。



トレーニングルームをご利用ください

ランニングマシンなどの各種トレーニングマシンが利用できます(1回3時間まで)。

●利用時間 午前9:00~午後9:30

●利用料 一般200円、高校生100円、中学生50円

※トレーニングルームへの入室は最大5人まで。  
※小学生以下は利用できません。



7月の休館日

20日(月)

### 県総合運動公園 ☎655-5900

<http://park.montedio.co.jp/beni/>

施設をご利用の際は「新型コロナウイルス感染症対策チェックリスト」の記入をお願いしています。また、スリッパ、ラジカセなどの物品の貸し出しを当面の間中止しています。必要な物品などはご持参ください。

7月の主な予定

18日(土)・19日(日) 県中学校体育大会(テニス・新体操)

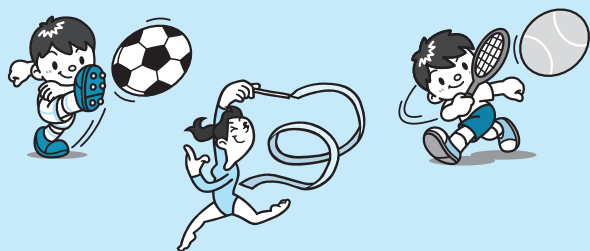
18日(土)・24日(金) 高円宮杯U-18サッカー大会

25日(土)・26日(日) 県ジュニアマンスリーテニス大会

※予定は、中止・変更となる場合があります。

7月の休館日

1日(水)~6日(月)





## 市立図書館 ☎654-2440

開館時間 午前9:00～午後7:00(平日)  
午前9:00～午後6:00(土・日曜日、祝日)  
<https://tendocity-library.jp>  
蔵書検索ができます

### 7月の催し物・サークル活動

11日(土)午後2:00～ とんと昔語り  
19日(日)午前10:00～ オープンカフェ  
29日(水)午前11:00～ おはなしの会

### 7月の休館日

21日(火)

## 市美術館 ☎654-6300

開館時間 午前9:30～午後6:00(入館は午後5:30まで)  
<https://tendocity-museum.jp>

展示室内の総入館者数を50人以内に制限しています。

### 【企画展延期のお知らせ】

- 延期となる企画展 生誕140年 熊谷守一展(9月26日(土)～10月25日(日)の開催となります)

### 7月の展示内容

2日(木)～ 収蔵作品名品展

### 7月の休館日

1日(水)、6日(月)、13日(月)、20日(月)、27日(月)

## 市西沼田遺跡公園 ☎654-7360

開館時間 午前9:30～午後6:00(入館は午後5:30まで)  
<http://www.nishinumata.or.jp>

### 7月の催し物

12日(日)午前11:00～正午 七夕お焚き上げ(ご自宅の七夕飾りを焚いて願い事を天に届けます)  
19日(日)午前10:00～正午 1日限定カラムシ体験(カラムシという植物から取れる繊維でストラップを作ります、参加料200円)

### 【体験学習の再開について】

当面の間、1日3回に時間を区切って実施します。

- 受付時間 ①午前10:00～、②午後1:00～、③午後3:00～
- 内容 勾玉作り300円、ジュズダマクラフト400円
- 定員 各回3組、最大15人まで(先着順)

### 7月の休館日

6日(月)、13日(月)、20日(月)、27日(月)

## 天童織田の里歴史館 ☎653-0631 (市立旧東村山郡役所資料館)

開館時間 午前9:30～午後6:00(入館は午後5:30まで)  
<https://tendo-gunyakusyo.jp>

### 7月の展示内容

7日(火)～ 「古道」を訪ねて  
23日(木)～ ワクワク折り紙展(ミニ展)

### 7月の休館日

6日(月)、13日(月)、20日(月)、27日(月)

## 市民プラザ ☎654-6200

多目的ホール・市民ギャラリー・イベントホール  
[http://www.sc-tendo.co.jp/pg\\_plaza/index\\_plaza.html](http://www.sc-tendo.co.jp/pg_plaza/index_plaza.html)

現在、利用の受け付けを行っています。多目的ホールについては一部利用制限を設けています。

### 7月の休館日 20日(月)

## 市わらべ館 ☎658-8120

<http://warabekan.tendo-kosodate.jp/>

- 利用日の前日までの電話予約制となります。
- 入館は、1日3回、90分での入れ替え(①午前9:30～11:00、②午後1:00～2:30、③午後3:30～5:00)となります。

※1回当たりの利用者数は、県内居住者10組とします。

### 7月の催し物 (※)要申し込み

- 7日(火)午前10:00～ 子育てサロン(七夕飾り制作)(※)
  - 10日(金)・31日(金)午後1:30～ 赤ちゃん交流会(※)
  - 15日(水)午前10:00～ 折り紙教室
  - 17日(金)午前10:00～ プレママ講座(妊婦対象)(※)
  - 19日(日)午前10:00～ ママのためのヨガ(※)
  - 29日(水)午前10:00～ 紅花染め(※)
  - 30日(木)午前10:00～ 7月生まれのお誕生会(※)
- ※上記の催し物には、それぞれ人数制限があります。詳しくはお問い合わせください。

### 7月の休館日 20日(月)

## 市子育て未来館げんキッズ ☎651-8240

<https://www.shisetsu.jp/city.tendou/genkids/>

感染拡大防止のため、一部利用制限を設けて開館しています。

- 利用日の前日までの電話予約制となります。
- 入館は、1日3回、90分での入れ替え(①午前9:30～11:00、②午後0:30～2:00、③午後3:30～5:00)となります。
- 1回当たりの利用者数は、県内居住者30組(100人程度まで)とします。
- 利用制限の内容は、変更する場合があります。

### 7月の休館日 15日(水)

## 子育て Q&A

**Q** 赤ちゃんの病気が心配です。気を付ける点を教えてください。

**A** 赤ちゃんの様子がいつもと違う、おかしいな、というときは病気のサインかもしれません。慌てずによく観察することが大切です。まずは熱を測ってみましょう。熱の有無は大切な情報です。機嫌は良いか、うんちはいつもと変わらないか、体に発疹は出ていないかなど、全身の状態を見てください。気になる点があるときは、早めに受診しましょう。

- 問合せ 市健康課(☎652-0884)

## 新型コロナウイルス感染症を踏まえた 災害時の避難について

地震や大雨・台風のときに開設する避難所では、「3つの密（密閉・密集・密接）」が重なりやすく、新型コロナウイルスの感染リスクが高くなると考えられます。本市では、新型コロナウイルス感染症対策として、可能な限り多くの避難所を開設するとともに、密集・密接を避けるためのスペースの確保、換気や衛生対策の徹底などに努めていきます。

市民のみなさんにおかれましても、「新型コロナウイルスの感染リスク」を踏まえ、日頃からの備えと災害時の避難行動を改めて確認しましょう。

### 【感染拡大を防ぐ避難のポイント】

- 避難とは「難」を「避」けることです。安全な場所にいる人は避難所に行く必要はありません
- 避難場所は、公民館や小・中学校などの避難所だけではなく、安全な親戚や知人宅に避難することも考えてみましょう
- 通常の非常持ち出し品に体温計、マスク、除菌シートなどを追加しましょう

### ■日頃からの備え

- 自宅の周りにどのような危険があるか、天童市洪水ハザードマップで確認しましょう
- 自宅の外に避難（立退き避難）が必要なのか「避難行動判定フロー」（※）を活用して判断し、自宅で安全を確保できる場合には、在宅避難を基本とした避難行動をとりましょう。また、自宅で過ごせるように水や食料などの備蓄品の準備や再確認をしましょう
- 避難（立退き避難）が必要な方は、親戚や知人宅など、避難所以外に避難できる安全な場所があるか検討しておきましょう

※「避難行動判定フロー」は、市報6月1日号「突如襲来する水害・土砂災害への備えを」の特集記事に掲載しています。また、市ホームページにも掲載しています。



### ■避難所への避難について

- 通常の非常持ち出し品に、**体温計、マスク、除菌シート、ゴミ袋（ビニール袋）**を追加して備えておきましょう
- 避難所での感染防止用資機材の準備に努めていますが、数に限りがありますので可能な限り各自でご持参ください
- 避難開始前に自宅で検温をお願いします



### ■避難所での留意事項

- 避難する際にはマスクの着用などの感染防止対策をとりましょう
- 発熱・咳などの症状がある方は、避難所へ到着したときに受け付け（避難所の職員）に申し出てください
- 基礎疾患をお持ちの方など、体調に不安のある方は、避難所の職員に相談してください
- 避難所では小まめな手洗い、咳エチケットなど、基本的な感染対策を行いましょ
- 他の避難者との距離を十分にとるようにしましょう
- 定期的に体温を測り、少しでも体調の変化を感じた場合は、速やかに避難所の職員に申し出てください
- ごみは、各自でゴミ袋に入れ、袋の口を閉じて、避難所のごみ箱に入れてください

● 問合せ 市危機管理室（☎654-1111内線453）

テレビ広報 やまがた東西南北（YBCテレビ 毎週火曜日午前11:25）  
ラジオ広報 村山地域耳より情報（ラジオモンスターFM76.2 午前7:30・午後6:30）  
メール配信 市メール配信サービス（不定期）、ふるさとだよりfメール（毎週木曜日）  
登録は天童市ホームページから  
ホームページ <https://www.city.tendo.yamagata.jp>



人口 62,013人（62,002人） 男 30,314人 女 31,699人  
世帯数 22,627世帯（22,338世帯） 6月1日現在（ ）内は昨年同期