



## 村山美術総合展が開催

第65回村山美術総合展が6月25日から7月1日まで、市民プラザで開かれました。この展示会は、園児から大人までの絵画や彫刻など約450点の作品が展示される、市内で最も大きな作品展です。期間中は、保育園・児童館の園児や美術愛好者など大勢のみなさんが訪れ、「上手だね」「きれいな色だね」と感心しながら、ゆっくり鑑賞していました。最終日には表彰式が行われ、大勢の入賞者に賞状が手渡されました。



# 平成24年度 天童市職員採用試験

( 初級行政 (一般・特別選考枠)・初級土木・  
消防士・消防士 (救急救命士)・看護師・  
助産師 )



■募集案内配布 7月17日(火)～

■申込受付期間 7月17日(火)～8月8日(水)

- 採用職種・採用予定人数 初級行政 (一般・特別選考枠)・初級土木・消防士・消防士 (救急救命士)・看護師・助産師=各若干名
- 受験資格
  - 初級行政 (一般) =平成3年4月2日～平成7年4月1日に生まれ、平成24年5月31日以前から市内に住所がある方 (就学などのため、市外に住所がある方は、保護者の住所が市内にあること)
  - 初級行政 (特別選考枠) =昭和58年4月2日～平成7年4月1日に生まれ、スポーツ、文化、芸術、学術などにおいて、高校在学時以降に全国レベル以上の大会などで入賞経歴があり、採用後も活躍できる方
  - 初級土木 =平成3年4月2日～平成7年4月1日に生まれた方
  - 消防士 =昭和63年4月2日～平成7年4月1日に生まれた方で、心身健全かつ言語明瞭なこと。また、次の身体的条件を満たす男子・視力が両眼とも裸眼視力0.5以上または矯正視力1.0以上で、色覚が正常な方
  - ・聴力は、2mの距離で低語を聞き分けられる方
  - ・四肢とも完全であり、身長160cm以上および体重50kg以上の方
  - 消防士 (救急救命士) =昭和58年4月2日以降に生まれ、現在救急救命士の免許資格を持っている方、または平成25年4月30日まで取得見込みの方で、心身健全かつ言語明瞭なこと。また、上記消防士の身体的条件を満たす男子
  - 看護師 =昭和52年4月2日以降に生まれ、現

在看護師の免許資格を持っている方、または平成25年4月30日まで取得見込みの方

- 助産師 =昭和52年4月2日以降に生まれ、現在助産師の免許資格を持っている方、または平成25年4月30日まで取得見込みの方

※消防士および消防士 (救急救命士) に採用された場合は、住所制限があります。

- 試験日程
  - 一次試験 = 9月16日 (日) 午前10:00～
  - 二次試験 = 一次試験合格者を対象に、後日実施
- 試験内容
  - 一次試験 = 教養試験、専門試験 (初級土木のみ)、適性試験 (看護師・助産師のみ)
  - 二次試験 = 作文、集団討論、面接、健康診断など

- 試験会場 市総合福祉センター
- 受験手続 市総務課で交付、または市ホームページからダウンロードした受験申込書、および受験票に必要事項を記入し、市総務課に提出してください。また、電子申請でも申し込みできますので、詳しくは市のホームページ (<http://www.city.tendo.yamagata.jp/>) をご覧ください
- 申込受付 7月17日(火)～8月8日(水) (土・日曜日を除く) の午前8:30～午後5:15
- ※電子申請、郵送の場合も8月8日(水)午後5:15必着です。
- 採用 平成25年4月1日から採用予定
- 申込み・問合せ 〒994-8510天童市老野森一丁目1番1号 天童市総務部総務課職員係 (☎654-1111内線314)

## 7月20日(金)～8月19日(日) 明るいやまがた夏の安全県民運動

夏は、夏休みや気のゆるみ、疲労などから、交通事故や水の事故、青少年非行、街頭犯罪なども多くなります。みんなで事故や犯罪の防止に努めましょう。県民運動の重点は次のとおりです。

- 青少年の健全育成と非行防止
- 子どもと高齢者の交通事故防止、飲酒運転の撲滅
- 海・山・川での事故防止
- 街頭犯罪などの防止
- 問合せ 市生活環境課 (☎654-1111内線275)

## もうすぐ夏休み 事故のない夏休みを

もうすぐ市内の小・中学校が夏休みに入ります。子どもたちの行動に関心を持って、みんなで事件や事故に遭わないようにしましょう。

夏休み期間中、青少年指導センターの指導委員が地域ごとに巡回指導を行います。青少年に関する情報は市青少年指導センターまでご連絡ください。

- 巡回期間 7月21日(土)～8月23日(木)まで
- 問合せ 市青少年指導センター (市教育委員会生涯学習課内 ☎654-1111内線833)



**硬式野球** (4月15日 天童高校グラウンド)

▼高校生 = ①天童高校②山形電波工業高校

**軟式野球** (5月13日 市スポーツセンター野球場)

▼中学生 = ①四中②一中③二中、三中

**卓球** (5月27日 市スポーツセンターアリーナ)

●団体 ▼中学生女子 = ①三中A②四中③三中C、三中B ▼中学生男子 = ①三中A②二中③四中A、一中A

●個人 ▼小学生女子 (4年生以下) = ①井澤怜那 (山口クラブ)

▼同 (5・6年生) = ①吉見麻菜 (天童ジュニア) ②須藤心夢 (山口クラブ) ▼小学生男子 (4年以下) = ①井澤諒 (山口クラブ)

▼中学生女子 = ①内藤麻衣 (四中) ②滝口葵 (二中) ③太田夢乃 (三中)、大内好美 (同) ▼中学生男子 = ①佐藤真悟 (一中) ②後藤紫苑 (三中) ③荒井卓也 (四中)、大沼琢弥 (三中)

▼一般男子 = ①大内久幸 (天童商工会議所) ②大木隼人 (ナイトエンジェルス)

●ラージボール ▼女子ダブルス = ①滝口洋子・野川敏子 (天童クラブ) ②奥山真理子・石山静子 (同) ③奥山律子・大沼洋子 (同) ▼男子ダブルス = ①加藤健治・高梨祥寛 (天童クラブ) ②板垣巖・後藤恒二 (同) ③秋葉正昭・富樫昭吾

(同) ▼シングルス女子 (59歳以下) = ①武田史順 (天童クラブ)

②奥山真理子 (同) ③小林美保子 (同) ▼同 (60歳以上A) = ①伊藤宏江 (天童クラブ) ②奥山律子 (同) ③奥山笑子 (同)

▼同 (60歳以上B) = ①後藤多津子 (天童クラブ) ②浅沼たか子 (スマッシュ60) ③花輪里美子 (天童クラブ)

▼シングルス男子 (59歳以下) = ①秋葉正昭 (天童クラブ)

②板垣巖 (同) ③鞍掛彰秀 (同)

▼同 (60歳以上A) = ①寒河江幹郎 (天童クラブ) ②笹原良三 (同)

③加藤健治 (同) ▼同 (60歳以上B) = ①高梨祥寛 (天童クラブ)

②那須利夫 (同) ③石山太造 (同)

**ソフトテニス** (5月27日 市スポーツセンターテニスコート)

●団体 ▼中学生女子 = ①四中②一中③二中、三中 ▼中学生男子 = ①四中②一中③二中、三中

●ダブルス ▼中学生女子 = ①石澤春美・瀧口留詩亜 (四中) ②清水梨香・須藤初美 (一中) ③今田理紗・高藤菊那 (四中)、石澤茉紀・佐藤彩音 (三中)

▼中学生男子 = ①真木拓哉・菊池龍太郎 (三中) ②本間光弥・神保拓哉 (一中)

③佐々木一心・石川和也 (四中)、押野祥平・竹田樹生 (四中)

**剣道** (6月3日 市スポーツセンターアリーナ)

●団体 ▼小学生 (低学年) = ①みずきA②みずきB③舞鶴A、天

童北部 ▼同 (高学年) = ①まし

みずA②舞鶴A③天童北部 ▼中

学生女子 = ①四中A②一中③三

中、四中B ▼中学生男子 = ①一

中A②一中B③四中A、一中C

▼一般 = ①矢作オート②将棋むら

③ましみずA、天童北部

●個人 ▼小学生 (低学年) = ①

板花将 (舞鶴) ②東海林泰智 (同)

③鈴木柊哉 (天童北部)、工藤元

(舞鶴) ▼同 (中学年) = ①大内

琴音 (ましみず) ②武田好誠 (み

ずき) ③藤田涼平 (ましみず)、黒

川朝陽 (みずき) ▼同 (高学年) =

①加藤将太 (ましみず) ②結城遼

平 (同) ③仲野瑠圭 (舞鶴)、佐藤

亘 (天童北部) ▼中学生女子 = ①

郷野茉弥 (四中) ②清野あすか (同)

③郷野充希 (同)、神村海遊 (一

中) ▼中学生男子 (1・2年) =

①仲野海音 (四中) ②菅野透 (同)

③福田直人 (一中)、富樫勇太

(同) ▼同 (3年) = ①結城璃工

(三中) ②石田英之 (一中) ③長谷

川祐太 (四中)、櫻井爽 (同) ▼

一般 = ①嶋貫邦彦②大内仁③大場

亮諄、佐々木隆行

**パークゴルフ** (6月9日 ふるさとSRP)

▼女性 = ①手塚とよ子②伊柳佳子

③黒田和賀子 ▼男性 = ①坂本靖

光②寺島正光③松田勉

●問合せ 市スポーツセンター

(☎654-6100)

農業用使用済みビニールなどは  
野焼きをせずに適正処理を



サクランボの雨よけテントなどの農業用に使われたビニール類や、農薬の空き瓶などは、産業廃棄物に指定されています。これらを焼却した場合、有害なダイオキシンが発生し、生態に悪影響を及ぼす恐れがあり、法律で厳しく罰せられます。不用になった農業用ビニール類は分別し、適正に処理しましょう。

市農業用使用済プラスチック適正処理推進協議会では、左記の日程で販売事業者や農協でビニール、農薬の空き瓶などの回収を行います。

とき	ところ
7月25日 (水)	豊栄青果物協同組合(荒谷・長岡)、オネスト、伊藤義重商店、ホームセンタージョイ、ホームセンターサムサシ、ホームマック、野川ファーム、山形日紅天童営業所、グリーンハンスハナサン、ヤマサン、太田商会、清野正治商店
7月26日 (木)	天童市農協天童支所・成生支所・蔵増支所・寺津支所・高掬支所、フルーツセンター
7月27日 (金)	天童市農協津山支所・干布支所、田麦野出張所、フルーツセンター

●時間 午前9時から正午まで  
●問合せ 市農業用使用済プラスチック適正処理推進協議会(市農林課内) ☎654局1111(内線214)

## 第22回天童夏まつり

天童の夏を熱くする天童夏まつりが間近に迫ってきました。みんなでまつりを盛り上げましょう。

- とき 8月8日(水) 午後5:10~9:00
- 8月9日(木) 午後6:00~9:00
- 8月11日(土) 午後1:00~6:00

●ところ 天童温泉通り、わくわくランドほか

- 内容 8日(水)=オープニングセレモニー、マーチング演奏、マーチングパレード、天童花笠おどりパレード
- 9日(木)=天童花駒おどりパレード、将棋みこしパレード
- 11日(土)=踊りの祭典



※詳しい日程は、市報8月1日号でお知らせしますのでご覧ください。

●問合せ 天童夏まつり実行委員会(天童市観光物産協会内 ☎653-1680)

## Tendo Jondana Festival' 12 (無料)

市民参加型の手作りイベント(ジャズフェスティバル)です。今回は、県内外からたくさんの方のバンドが出演し、モンテディオ山形の市民応援デーに合わせて、県総合運動公園で開催します。昼はジャズ、夜はサッカーをお楽しみください。

●とき 7月29日(日)

午前11:00~午後6:00

●ところ 県総合運動公園お祭りひろば

※雨天決行。サッカーは午後7:00キックオフ。

●特別ゲスト 川崎敦史&フレンズ(本市出身のサックス奏者・川崎さんを中心とするグループ)

●出演バンド スウィングング ハード オーケストラ、モッシー ジャズ オーケストラ、ユニット4、YCB クリスタル サウンズ、ニューカウツオーケストラ、Kechon Kechon Jug Band、ニューポップス、Variante、BIG SWING FACE

●飲食の提供 モンテディオ山形の試合時の出店が、一部お昼から営業します

●問合せ 天童ジャズフェスティバル実行委員会(☎654-2552 阿部方)

## 運動普及推進員養成講座

運動と健康づくりについて楽しく学び、地域に広めていくボランティアを養成します。自分自身や家族、そして地域の健康づくりにも役立つ講座です。

●対象 市内にお住まいの65歳までの方(先着15人程度)

●とき 8~12月の全7回

●内容 運動と健康づくりの講話、運動体験など

●ところ 市健康センター

●申込み・問合せ 8月3日(金)まで、市健康課(☎652-0884)



## やまがた若者サポートステーション出張相談とワークショップ(無料)

やまがた若者サポートステーションでは、仕事も通学もしておらず、不安が一杯の状態にある若い方のお手伝いをしています。ぜひおこしください。

●対象 15~40歳くらいで、仕事や学校に通っていない方、またその家族の方

●とき 8月1日(水)

午前10:30~午後4:00

●ところ 市健康センター

●内容 臨床心理士による個別相談(予約制)、ワークショップ(エクササイズやシューティングゲームなど)

●申込み・問合せ やまがた若者サポートステーション(☎679-3266)、市健康課(☎652-0884)

## 住宅リフォーム補助金の申請を受付しています 天童市住宅リフォーム総合支援事業費補助金交付事業

補助金を利用してご自宅の耐震化、省エネ化などのリフォームをしてみませんか。

●対象要件 ①部分補強、省エネ化、バリアフリー化、県産木材使用のいずれかを含むリフォームの工事であること(自ら所有し、居住している住宅に限る)

②施工・設計・監理を行う者



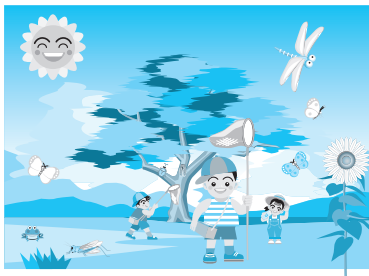
は、市内に本店を有する法人または市内に住所を有する個人事業者であること

●補助対象経費 工事費、設計費、工事監理費(いずれも消費税含む)

●補助金の額 工事費の20%で限度額40万円(1000円未満は切り捨て)

●実施件数 約70件(先着順に予算の範囲内で受付)

●申込み・問合せ 市建設課(☎654-1111内線417)



# くらしの Information July 情報①

## お知らせ

### 芳賀地区の新駅計画の 説明会にどうぞ

芳賀土地区画整理事業地内に設置を要望しているJRの新駅についての説明会を開きます。

- とき 7月31日(火)  
午後7:30~
- ところ 市民文化会館大集会室
- 内容 芳賀地区の新駅計画の状況について
- 問合せ 市都市計画課  
(☎654-1111内線424)

### 県迷惑行為防止条例が改正 客引きなどが禁止に

山形県迷惑行為防止条例が改正され、7月1日から施行されました。この条例改正により、飲食店街など繁華街での「客引き」「誘引」「勧誘」の行為が禁止されました。また、鎌田一丁目と鎌田本町一丁目、東本町二丁目の一部地域が公安委員会規則で規定する規制区域に指定され、この区域では「客待ち」の行為も禁止されました。

- 問合せ 天童警察署  
(☎651-0110)

### 住宅修理契約の トラブルにご注意

「火災保険で家の修理ができる。申請を手伝う」などと勧誘する業者や住宅の修理契約についての問い合わせが寄せられています。

自然災害で住宅が損害(雪による雨どいの破損など)を受けたら、まずは自分で損害保険会社に連絡し、保険金支払の対象になるかなどの確認をしましょう。また、工事を依頼するときは複数の業者から見積りを取るとよいでしょう。

- 問合せ 市消費生活センター  
(☎654-1111内線745)

### 市立図書館で本の交換市

読み終わった本や不要になった本を交換市に出してみませんか。

- 対象図書 一般図書、児童書、絵本(雑誌・漫画は除く)
- 受付期間 7月18日(水)~8月20日(月)
- 交換市期間 8月25日(土)~29日(水)

※引換券の交付を受けた方のみ。

- ところ 市立図書館
- 問合せ 市立図書館  
(☎654-2440)

### なんでも労働相談ダイヤル (無料)

- とき 7月23日(月)~24日(火)  
午前10:00~午後6:00
- 内容 解雇、賃金カット、労働時間、残業、休暇、人員整理など労働に関わる問題
- 相談電話 ☎622-0551
- 問合せ 連合山形地域協議会  
(☎622-0551)

### 東北一斉 司法書士法律無料相談会

- とき 7月28日(土)  
午後3:00~7:00
- ところ 山形市総合福祉センター
- 内容 不動産登記、会社の作り方、借金問題、生活苦など
- 問合せ 山形県司法書士会  
(☎623-7054)

### コイヘルペスウイルス病の まん延を防止しよう

水温が高くなると、コイヘルペスウイルス病が発生しやすくなります。コイの大量死や異常を発見したときは下記に通報してください。また、釣ったコイや飼育しているコイを他の川や池に放流することは禁止されています。なお、コイヘルペスウイルス病は、人間やその他の生物には感染しません。

- 通報先・問合せ 県村山総合支庁農業振興課(☎621-8288)、  
内水面水産試験場  
(☎0238-38-3214)

### 平成23年度の運用状況 情報公開制度と個人情報保護制度

平成23年度の情報公開制度と個人情報保護制度の運用状況は、次のとおりです。

#### 情報公開制度

- 請求件数 72件(内訳 入札結果・業者指名状況などの閲覧9件、農業委員会議案書の閲覧25件、その他38件)
- 決定内容 公開61件、部分公開11件
- 個人情報保護制度
- 開示等請求件数 11件(内訳 職員採用試験の総合得点と総合順位11件)
- 開示等の内容 開示11件

※情報公開および個人情報の開示などの請求は、市総務課で受け付けています。

- 問合せ 市総務課(☎654局1111内線312)

### ご協力ください 遊休農地と違反転用の現地調査

遊休農地は、農地の貸し借りの妨げや、病害虫の発生源になり、隣接する農地にも悪影響を及ぼします。また、農地を農地以外で利用する場合は、市農業委員会の許可が必要になります。



市農業委員会では、次の期間に現地調査を行いますのでご協力をお願いします。

- 調査期間 7月30日(月)から8月7日(火)まで

- 問合せ 市農業委員会

(☎654局1111内線232)



統計協会にお問い合わせください。

- 対象 県内の小学生以上の方
- 申込み・問合せ 8月31日(金)まで、山形県統計協会 (☎623-3131)

### 親子ふれあい環境教室 参加者を募集 (無料)

- 対象 市内の小学3～6年生とその保護者(先着15組)
- とき 8月4日(土) 午前10:00～正午
- ところ 市立天童中部公民館
- 内容 ソーラーオルゴール作り、講話「地球にやさしい省エネ・新エネ」
- 申込み・問合せ 7月27日(金)まで、市生活環境課 (☎654-1111内線273)

### もり～な天童の イベント情報

- やまがた絆の森パネル展示
  - とき 7月16日(月)～8月31日(金)
  - 内容 企業による森づくり活動紹介
- 着物のリフォーム体験会(無料)
  - とき 7月23日(月) 午後1:00～3:00
  - 定員 20人(先着順)
  - 持物 着なくなった着物生地
  - 申込期限 7月18日(水)
- プリザーブドフラワー体験会
  - とき 7月28日(土) 午後1:30～3:00
  - 定員 30人(先着順)
  - 参加料 3000円

- 申込期限 7月25日(水)
- 涼やかに夏色を彩って
  - とき 7月29日(日)
    - ①午前10:30～
    - ②午後1:30～
  - 定員 各回15人(先着順)
  - 持物 はさみ
  - 参加料 1500円
  - 申込期限 7月27日(金)
- 俳句を楽しむ会(無料)
  - とき 7月30日(月) 午後1:30～
  - 定員 20人(先着順)
  - 申込期限 7月27日(金)
  - 申込み・問合せ 市森林情報館 もり～な天童 (☎651-2002)

### 地元産農産物の 夕市を開催

- 天童市農業協同組合女性部で、農産物の夕市を開催します。
- とき 7月17日(火)～10月の毎週火曜日 午後5:00～6:00(10月は午後4:00～5:00)
  - ところ 天童市農業協同組合本所ふれあい営農センター前
  - 問合せ 天童市農業協同組合 (☎653-5113)

### 市西沼田遺跡公園で 考古学体験イベント(無料)

- 対象 小学生(2年生以下は保護者同伴)
- とき 7月28日(土) 午前10:00～午後3:00
- 内容 <sup>まが</sup>勾玉作り、アンギン編み、

火起こし体験

- 定員 各体験とも先着100人
- 問合せ 市西沼田遺跡公園 (☎654-7360)

### 文化講演会にどうぞ

- とき 8月10日(金) 午後6:30～8:00
- ところ 市立図書館
- 演題 「生と死の万葉歌」/居駒永幸さん(明治大学教授)
- 受講料 500円(資料代)
- 申込み・問合せ 市立図書館 (☎654-2440)

### 韓国料理教室 ビビンバ

- とき 7月22日(日) 午前11:00～午後0:30
- ところ 市総合福祉センター
- 定員 15人(先着順)
- 参加料 1200円(材料代含む)
- 申込み・問合せ NPO法人しん (☎612-7787)

### 弓道教室の 参加者を募集

- とき 8月25日(土)～10月27日(土)の毎週土曜日 午後7:00～9:00
- ところ 市スポーツセンター
- 参加料 3000円
- 申込み 8月12日(日)まで、市スポーツセンター (☎654-6100)
- 問合せ 天童市弓道連盟事務局 (☎653-5493 松田方)

### 募集します 納税ポスター

納税への意識や理解を深めてもらうため、納税ポスターを募集します。多数ご応募ください。入選者に賞品、応募者全員に参加賞を差し上げます。また、最優秀作品はポスターとして広報に活用されます。

●対象 市内にお住まいの小学4年生から高校生までの方

●内容・規格 納税に関するもので、B3判の画用紙を縦に使い、「納税」「税」などの言葉・標語を入れること

●申込み・問合せ 9月5日(水)まで、市納税課(☎654局11111内線785)



### 天童高原風景写真教室

- 天童高原の豊かな自然の中で風景写真の基礎を学んでみませんか。終了後、7月21日にオープンする天童高原内レストハウス「はんぐり」で昼食会を行います。
- とき 7月29日(日)の午前10時から正午まで
  - ところ 天童高原ロッジ
  - 定員 30人(先着順)
  - 講師 阿部謙彦さん(阿部スタジオ代表取締役)
  - 持物 カメラ(デジタル、フィルムどちらも可)
  - 参加料 500円(昼食代)
  - 申込み・問合せ 市産業立地室 (☎654局11111内線253)



# くらしの Information July 情報②

## お知らせ

### ふれあい荘が臨時休館

市民憩いの家「ふれあい荘」で補修工事が行われるため、下記の期間、臨時休館になります。

- **工事期間** 7月23日(月)～8月7日(火)
- **問合せ** 市社会福祉課  
(☎654-1111内線752)

### 鉄道の事件・事故をなくしましょう

鉄道事故の防止を図るため、次のことに注意しましょう。

- 線路に置石などしない
- 下りている遮断機はくぐらない
- 踏み切りのボタンはいたずらで押さない
- 架線での感電に注意する
- **問合せ** 山形県鉄道防犯連絡協議会連合会 (☎623-0467)

### お酒の製造・販売は無免許ではできません

お酒の製造・販売を行うには、一定の要件の下、所轄の税務署長から製造免許または販売業免許を

受ける必要があります。免許を受けずにお酒を製造したり、販売したりすると酒税法違反として処罰の対象になりますので、ご注意ください。

- **問合せ** 山形税務署  
(☎622-1611)

### 自衛官採用説明会

自衛官全職種の採用説明会です。事前に申し込みください。

- **とき** 7月22日(日)  
午前10:00～午後3:00
- **ところ** 市民文化会館
- **内容** 1人20分程度の個別説明
- **申込み・問合せ** 自衛隊山形地方協力本部東根地域事務所  
(☎0237-43-7198)

### 入国警備官採用試験

- **資格** 平成24年4月1日現在で、高校または中等教育学校を卒業して5年以内の方、および平成25年3月までに卒業見込みの方
- **試験日** 一次=9月30日(日)
- **受付期間** ○ 郵送=7月30日(月)～8月7日(火)  
○ インターネット=7月24日(火)～8月2日(木)

- (火)～8月2日(木)
- ※詳しくは、人事院ホームページをご覧ください。
- **申込み・問合せ** 仙台入国管理局総務課  
(☎022-256-6076)

### 刑務官採用試験

- **資格** ○ 刑務A・B、刑務A・B(武道)=昭和58年4月2日～平成7年4月1日生まれの方  
○ 刑務A・B(社会人)=昭和47年4月2日～昭和58年4月1日生まれの方
- **試験日** 一次=9月23日(日)
- **受付期間** ○ 郵送=7月30日(月)～8月7日(火)  
○ インターネット=7月24日(火)～8月2日(木)
- ※詳しくは、法務省ホームページをご覧ください。
- **申込み・問合せ** 山形刑務所庶務課 (☎686-2111)

## 催し・募集

### 県統計グラフコンクール作品募集

山形県統計協会では、統計の役割と重要性について理解を深めてもらい、その普及と発展に役立て、表現技術を図ることを目的として、統計グラフを描いた作品を広く募集します。作品の課題、規格などの募集要領については山形県

### 天童高原まつりへご一緒

- **とき** 8月26日(日)の午前11時30分から
- **ところ** 天童高原特設会場
- **内容** 焼き肉パーティー、子ども宝探し、どろぶつ将棋大会、トラクター馬車運行(有料)、高原野菜の販売など
- **前売り券** 1600円(天童牛200g、野菜付き)
- ※前売り券は7月17日(火)から8月17日(金)まで、先着500人の販売となります。
- **前売り券取扱所** 市商工観光課、天童市農協本所・支所、天童高原レストハウス「はんぐり」、天童高原ロッジ、天童市観光物産協会、天童温泉協同組合
- ※当日券は1800円で50セット用意します。
- **問合せ** 天童高原まつり実行委員会(市産業立地室内) ☎654局1111内線253

### 天童高原ボランティアを募集

- 天童高原では、花の手入れや農園の種まきから収穫まで、管理のお手伝いをしてくれるボランティアを募集します。
- **対象** 高校生以上の方(30人)
  - **とき** 7月29日(日)から11月16日(金)までの全8回(午前9時から11時まで)
  - **ところ** 天童高原
  - **内容** 菜の花やそば・大根などの栽培、花などによる環境美化、収穫と試食など
  - ※都合の良い開催日に2時間程度お手伝い願います。
  - **申込み・問合せ** 市産業立地室  
(☎654局1111内線253)

■その他の施設（測定日：6月11～13日）

施設名	50cm	1 m
市庁舎	0.06～0.12	0.07～0.11
市北庁舎(上下水道事業所)	0.10～0.10	0.09～0.09
市教育庁舎	0.07～0.08	0.06～0.08
消防庁舎	0.09～0.09	0.08～0.09
天童市民病院	0.08～0.11	0.07～0.10
健康センター	0.07～0.09	0.07～0.08
学校給食センター	0.07～0.09	0.07～0.09
斎場	0.09～0.39	0.09～0.30
市民墓地	0.06～0.14	0.06～0.13
農業センター	0.07～0.16	0.06～0.13
総合福祉センター	0.07～0.08	0.06～0.08
勤労青少年ホーム	0.08～0.11	0.07～0.11
のぞみ学園	0.07～0.22	0.07～0.16
市民文化会館	0.06～0.10	0.06～0.10
スポーツセンター	0.08～0.10	0.07～0.09
サンビレッジ	0.07～0.42	0.06～0.33
農業者トレーニングセンター	0.06～0.19	0.05～0.17
図書館	0.08～0.10	0.08～0.10
美術館	0.09～0.11	0.10～0.11
旧東村山郡役所資料館	0.08～0.22	0.08～0.20
ゆびあ	0.10～0.11	0.09～0.09
ふれあい荘	0.08～0.11	0.08～0.11
かまた荘	0.10～0.11	0.10～0.11
パルテ	0.05～0.09	0.05～0.09
西沼田遺跡公園	0.10～0.14	0.09～0.11
天童高原ロッジ	0.09～0.11	0.09～0.10

●問合せ 市市長公室（☎654-1111内線326）

■公園（測定日：6月1～8日）

地区	施設名	50cm	1 m
天童南部	南部公園	0.10～0.11	0.10～0.11
	駅西公園	0.08～0.10	0.08～0.10
	城山公園	0.09～0.11	0.09～0.11
	田鶴町公園	0.09～0.11	0.09～0.11
	三日町公園	0.09～0.11	0.09～0.11
	小畑西公園	0.11～0.11	0.10～0.11
	柘賀公園	0.11～0.11	0.11～0.11
	一日町公園	0.10～0.15	0.10～0.13
	城山児童遊園	0.10～0.10	0.10～0.10
郭南1号児童遊園	0.09～0.09	0.09～0.09	
天童中部	天童公園山頂広場	0.08～0.11	0.08～0.11
	中央公園	0.12～0.36	0.11～0.26
	舞鶴公園	0.09～0.15	0.09～0.17
	一ツ橋公園	0.09～0.10	0.09～0.10
	老野森公園	0.09～0.13	0.09～0.12
	久野本公園	0.10～0.10	0.10～0.10
	千刈公園	0.09～0.11	0.09～0.10
	交り江東公園	0.09～0.10	0.09～0.10
	柏木東公園	0.10～0.11	0.10～0.11
	小路公園	0.09～0.10	0.09～0.10
	東久野本公園	0.09～0.11	0.09～0.11
老野森交流広場公園	0.11～0.13	0.11～0.12	

地区	施設名	50cm	1 m
天童北部	北部公園	0.10～0.12	0.10～0.12
	ひかり交流広場公園	0.10～0.10	0.10～0.10
	北久野本公園	0.09～0.10	0.09～0.10
	一本杉公園	0.10～0.13	0.10～0.13
	天童原第1公園	0.10～0.10	0.10～0.10
	もみじ第1公園	0.10～0.11	0.10～0.10
	西原公園	0.10～0.10	0.10～0.10
	万代公園	0.11～0.19	0.11～0.17
	東原公園	0.09～0.09	0.08～0.08
成生	交り江西公園	0.09～0.11	0.09～0.11
	柏木西公園	0.10～0.10	0.10～0.10
	小関公園	0.10～0.11	0.10～0.11
	高木公園	0.12～0.12	0.13～0.13
蔵増	小矢野目公園	0.09～0.09	0.09～0.09
	蔵増南公園	0.10～0.10	0.10～0.10
	北堀児童遊園	0.10～0.11	0.10～0.10
寺津	藤内新田運動公園広場	0.10～0.11	0.10～0.11
	水郷寺津沼公園	0.10～0.10	0.09～0.11
津山	わくわくランド	0.08～0.10	0.08～0.10
	鍬の町公園	0.10～0.11	0.10～0.11
	塚田公園	0.10～0.11	0.10～0.11
	上貫津公園	0.10～0.10	0.10～0.10
	えびす沼公園	0.11～0.11	0.10～0.10
	石橋公園	0.10～0.10	0.10～0.10
	桜ヶ丘児童遊園	0.09～0.09	0.10～0.10
田麦野	田麦野公園	0.11～0.12	0.10～0.11
山口	原崎児童遊園	0.08～0.09	0.08～0.09
	二子沢公園	0.11～0.13	0.11～0.11
	川原子広場公園	0.10～0.11	0.10～0.11
	道満公園	0.10～0.15	0.10～0.15
	小原公園	0.11～0.11	0.11～0.11
	なでしこ公園	0.10～0.10	0.09～0.09
	上山口公園	0.11～0.11	0.11～0.11
	谷地中公園	0.11～0.12	0.10～0.11
	中山口ふれあい広場	0.11～0.14	0.11～0.13
高揃	にれの木公園	0.09～0.09	0.10～0.10
	高揃北運動公園	0.10～0.13	0.10～0.12
	あかつき公園	0.10～0.10	0.10～0.10
長岡	東長岡公園	0.11～0.14	0.10～0.13
	藤ヶ丘公園	0.10～0.11	0.10～0.11
	長丘公園	0.10～0.11	0.10～0.10
	諏訪公園	0.15～0.16	0.16～0.16
	松木段公園	0.10～0.11	0.10～0.11
	岡屋敷公園	0.11～0.11	0.11～0.11
	東芳賀公園	0.11～0.11	0.11～0.11
	長岡二コニコ児童遊園	0.10～0.10	0.10～0.10
中里緑地	0.11～0.35	0.11～0.30	
干布	奈良沢公園	0.11～0.11	0.11～0.11
	石倉公園	0.11～0.11	0.11～0.11
	上荻野戸公園	0.10～0.10	0.10～0.10
荒谷	小才勝東公園	0.11～0.13	0.11～0.12
	小才勝西公園	0.11～0.14	0.11～0.13

●問合せ 市都市計画課（☎654-1111内線425）



# 放射線量測定結果をお知らせします

市では、6月1日から市内の小・中学校、幼稚園・保育園、公園などで放射線量を測定しました。測定箇所は、側溝、集水升、雨どいなど、比較的放射線量が高いと思われる地点を選定し、地上1mと50cmの2つの高さでそれぞれ観測しました。



その結果、いずれの地点でも、市の除染基準である1μSvシーベルト/時(以下、μSv/時)を下回りました。なお、各地点の測定結果は次のとおりです(単位: μSv/時)。詳しい結果は、市ホームページでご確認ください。

●全体の問合せ 市市長公室 (☎654-1111内線326)

## ■小・中学校 (測定日: 6月15~19日)

施設名	50cm	1 m
天童南部小	0.08~0.10	0.08~0.10
天童中部小	0.09~0.11	0.08~0.11
天童北部小	0.09~0.17	0.08~0.11
成生小	0.09~0.15	0.09~0.11
蔵増小	0.10~0.11	0.09~0.10
寺津小	0.10~0.11	0.10~0.11
津山小	0.10~0.40	0.11~0.25
山口小	0.08~0.11	0.08~0.11
高掬小	0.09~0.11	0.09~0.11
長岡小	0.08~0.09	0.08~0.09
干布小	0.10~0.11	0.10~0.10
荒谷小	0.08~0.11	0.09~0.10
一中	0.10~0.11	0.10~0.11
二中	0.08~0.09	0.08~0.09
三中	0.08~0.10	0.08~0.10
四中	0.09~0.19	0.09~0.20

●問合せ 市教育委員会教育総務課 (☎654-1111内線812)

## ■市立公民館 (測定日: 6月15~19日)

施設名	50cm	1 m
天童南部公民館	0.07~0.09	0.07~0.09
天童中部公民館	0.10~0.29	0.10~0.22
天童北部公民館	0.08~0.10	0.08~0.10
成生公民館	0.09~0.60	0.09~0.30
蔵増公民館	0.08~0.46	0.07~0.32
寺津公民館	0.11~0.12	0.11~0.11
津山公民館	0.11~0.35	0.11~0.23
田麦野公民館	0.06~0.14	0.08~0.14
山口公民館	0.07~0.09	0.07~0.08
高掬公民館	0.07~0.10	0.06~0.10
長岡公民館	0.07~0.12	0.07~0.10
干布公民館	0.07~0.20	0.06~0.15
荒谷公民館	0.11~0.11	0.10~0.10

●問合せ 市教育委員会生涯学習課 (☎654-1111内線832)

## ■幼稚園・保育園 (測定日: 6月6~8日)

施設名	50cm	1 m
天童幼稚園	0.10~0.12	0.10~0.11
天童東幼稚園	0.08~0.09	0.08~0.08
天童東第二幼稚園	0.06~0.08	0.06~0.09
蔵増幼稚園	0.10~0.13	0.10~0.13
天童みくに幼稚園	0.07~0.10	0.07~0.10
たかだま幼稚園	0.05~0.09	0.05~0.10
あけぼの幼稚園	0.09~0.13	0.09~0.12
舞鶴保育園	0.09~0.10	0.08~0.10
さくら保育園	0.07~0.09	0.07~0.09
みどり保育園	0.09~0.10	0.09~0.10
いなほ保育園	0.09~0.11	0.09~0.11
小百合保育園	0.09~0.10	0.08~0.10
小百合第二保育園	0.06~0.08	0.06~0.08
あけぼの保育園	0.08~0.11	0.09~0.11
寺津児童館	0.08~0.11	0.08~0.11
山口児童館	0.07~0.08	0.07~0.08
成生児童館	0.06~0.09	0.07~0.09
天童ひまわり幼児園	0.06~0.10	0.06~0.10
あゆみ保育園	0.09~0.11	0.09~0.11
にこにこ子どもの家	0.06~0.10	0.06~0.10
みみちゃんベビールーム	0.07~0.18	0.08~0.16
こばと保育園	0.06~0.09	0.07~0.09
つくし保育園	0.10~0.23	0.11~0.20
星幼稚園	0.10~0.13	0.10~0.15
天童ベビールーム	0.09~0.11	0.09~0.11
清風学園あけぼのルーム	0.09~0.10	0.09~0.10
キッズルームつばさ	0.08~0.09	0.07~0.09
ドレミワールド天童	0.07~0.08	0.07~0.08
ポポラー山形天童園	0.10~0.10	0.09~0.10
吉岡病院保育室	0.09~0.27	0.09~0.27
つくしんぼ保育園	0.08~0.10	0.08~0.10

●問合せ 市子育て支援課 (☎652-0882)

## ■放課後児童クラブ (測定日: 6月6~19日)

施設名	50cm	1 m
天童中央学童保育所	0.09~0.11	0.09~0.11
天童中央第三学童保育所	0.10~0.10	0.10~0.10
天童北部学童・第二学童保育所	0.08~0.11	0.08~0.11
天童南部学童保育所	0.09~0.12	0.09~0.21
天童南部第二学童保育所	0.08~0.08	0.08~0.09
長岡よつば第二児童クラブ	0.06~0.10	0.08~0.10
成生みずきっ子児童クラブ	0.10~0.11	0.10~0.11
いなほっ子児童クラブ	0.09~0.10	0.09~0.09
寺津児童クラブ	0.11~0.12	0.11~0.11
高掬第一児童クラブ	0.07~0.08	0.07~0.08
干布児童クラブ	0.07~0.20	0.06~0.15
山口児童クラブ	0.07~0.09	0.07~0.08
荒谷児童クラブ	0.11~0.11	0.10~0.10

●問合せ 市子育て支援課 (☎652-0882)

## 双子ちゃん 育児教室(無料)

お気軽にどうぞ。

- 対象 市内にお住まいで、おおむね就学前の双子のお子さんをお持ちの方、または双子を妊娠中の方
- とき 8月2日(木)  
午前10:00~11:30
- ところ 市健康センター
- 内容 子育てアイデアおしゃべり会など
- 申込み・問合せ 8月1日(水)まで、子育て支援課  
(☎652-0882)

## コアラちゃん 育児教室(無料)

- 対象 生後3~6カ月(平成24年2~5月生まれ)の乳児と母親(先着20組)
- とき 8月23日(木)  
午前10:00~11:30
- ところ 市健康センター
- 内容 タッチケア
- 持物 母子手帳、大きめのバスタオルなど綿素材のもの
- 申込み・問合せ 7月27日(金)~、子育て支援課  
(☎652-0882)  
※電子申請でも申し込みできます。

## 楽らくのびのび 運動教室

- 運動方法が分からない方や、運動習慣をつくりたい方はどうぞ。
- とき 8月6日(月)  
午後1:30~2:30
  - ところ 市健康センター
  - 内容 保健師などによる運動指導(ストレッチや音楽に合わせた軽体操など)、ミニ健康講話
  - 持物 内ズック、タオル、飲み物
  - 問合せ 市健康課  
(☎652-0884)

## 接種期限が迫っています 子宮頸がん予防ワクチンの接種

市では、子宮頸がん予防ワクチン接種費用を全額公費負担しています。

本年度の接種期間は、平成25年3月31日までとなっていますが、期限までに3回の接種を完了しなければならないので、接種を希望する場合は早めに受けてください。3回接種完了には約6カ月かかります。

※子宮頸がん予防ワクチンは、任意の予防接種で、保護者の希望により受けるものです。

- 対象 市内にお住まいの中学1年生~高校1年生に相当する年齢の女性(ただし、高校2年生に相当する年齢の方は、平成23年度中に1回以上接種した場合に限り、残りの回数対象になります)
- 公費負担の期間 平成25年3月31日(日)まで
- 問合せ 子育て支援課(☎652-0882)

## 費用の一部を助成します 高齢者肺炎球菌ワクチン予防接種

市では、高齢者の肺炎の発症や重症化を予防するため、「肺炎球菌ワクチン」予防接種の費用の一部を助成します。

- 対象 市内にお住まいで、満75歳以上の方と後期高齢者医療の保険証をお持ちの方(前回の接種から5年経過していない方を除く)
  - 助成額 4,000円(接種費用から4,000円を差し引いた金額は自己負担になります)
  - 接種方法 本人か家族の方が、市社会福祉課の窓口で助成券の交付を受けた後、医療機関で予防接種を受けてください
- ※市役所で手続きできない場合はご相談ください。
- 持物 保険証、印鑑(認め印)
  - 問合せ 市社会福祉課(☎654-1111内線754)

## 二種混合(ジフテリア・破傷風) 2期の予防接種をお忘れなく

乳幼児期に接種した三種混合1期の追加接種です。13歳になると費用は全額自己負担になりますので、忘れずに受けましょう。

- 対象 三種混合1期の予防接種を完了している満11~12歳の方(小学6年生)
- 接種場所 市内の指定医療機関
- 持物 小学5年生の時に配付した予診票、母子手帳、保険証
- 問合せ 子育て支援課(☎652-0882)

## お済みですか? 国民健康保険の脱退手続き

職場の健康保険(社会保険など)に加入したときは、国民健康保険の脱退手続きが必要です。

手続きをしないと、健康保険の二重加入となり保険税も課税されたままになります。社会保険などに加入した方は、市市民課で手続きをしてください。

- 持物 印鑑、国民健康保険証、職場の健康保険証(社会保険証など)
- 問合せ 市社会福祉課(☎654-1111内線753)

## 資格の切れた保険証での 受診はやめましょう

勤務先の健康保険(協会けんぽなど)に加入している方がお勤めを辞めたり、健康保険の被扶養者でなくなったりした場合、今までの保険証は退職日まで(被扶養者でなくなった場合は、その前日まで)しか使用できません。資格の切れた保険証で医療機関を受診すると、保険者(協会けんぽなど)で負担した医療費を返納していただくこととなりますのでご注意ください。

- 問合せ 全国健康保険協会山形支部(☎629-7226)



# みんなの 健康

Health  
July

●検診などについての問合せ  
乳幼児…市子育て支援課  
(☎652-0882)  
成人…市健康課  
(☎652-0884)

## 乳幼児健康相談

とき	8月6日(月) 午前9:30~11:30
ところ	市健康センター
持物	母子手帳

## 養育相談

とき	8月8日(水) 午前9:30~11:00
ところ	市健康センター
持物	母子手帳
申込み・問合せ	8月6日(月)まで、市子育て支援課 (☎652-0882)

## すくすく育児教室 (離乳食と育児)

対象	生後5~8カ月(平成23年12月~平成24年3月生まれ)の乳児を世話している方(先着25人)
とき	8月20日(月) 午後1:30~3:30
ところ	市健康センター
内容	離乳食の始め方、初期・中期の離乳食、家の中での事故防止など
持物	母子手帳、筆記用具
申込み・問合せ	8月17日(金)まで、市子育て支援課 (☎652-0882)

## 1歳6カ月児 健康診査

対象	とき
平成22年12月30日~平成23年1月12日に生まれた幼児	8月9日(木) 受付=午後 1:00~1:45

ところ	市健康センター
内容	身体計測、歯科検診、診察、フッ素塗布など
持物	母子手帳、健診票

フッ素塗布補助券を交付します。  
2歳の誕生日までに受けてください。

## 3歳児健康診査

対象	とき
平成20年12月18日~平成21年1月5日に生まれた幼児	8月3日(金) 受付=午後 1:00~1:45
ところ	市健康センター
内容	身体計測、歯科検診、診察、尿検査など
持物	母子手帳、健康診査票、検査尿

対象者には、健康診査票、検査尿の容器を事前に郵送します。  
眼科検診の受診券を交付します。  
1カ月以内に受診してください。

## 食生活相談

糖尿病や高血圧の方の食事など、食事の悩みに栄養士が応じます。

とき	8月7日(火) 午後1:30~2:30
ところ	市健康センター
持物	健康手帳(持っていない方には当日発行)

## 公民館集団健診

対象	40歳以上の方
とき	ところ
■高槻地域	
8月1日(水)	市立高槻公民館
8月9日(木)	
8月10日(金)	
8月17日(金)	
8月20日(月)	

受付時間	○公民館集団健診 = 午前8:00~9:30 ○胸部検診のみ = 午前10:30~11:00
------	---

特定健康診査(高齢者健康診査)	○40~64歳 = 2000円 ○65~69歳 = 1600円 ○70歳以上 = 無料
-----------------	---

胸部検診(+喀痰検査)	300円(+500円)
-------------	-------------

胃がん検診	1100円
-------	-------

大腸がん検診	500円
--------	------

持物	○公民館集団健診 = 問診票、検査容器、検診料、保険証、前年の健診結果(お持ちの方) ○胸部検診 = 問診票、検診料
----	---

※特定健康診査は、国民健康保険、高齢者健康診査は後期高齢者医療制度に加入している方が対象です。そのほかの保険に加入している方は、各医療保険者からの案内に従って特定健康診査を受診することになります。

胃がん検診・大腸がん検診は、70歳以上の方が無料です。胸部検診は65歳以上の方が無料です。

問診票のない方で受診を希望する方は、市健康課までご連絡ください。(市健康課 ☎652-0884)

## 全血献血にご協力ください

献血で、みなさんの温かい気持ちをお届けしよう。



- とき 8月13日(月)  
開店~午前11:30、午後1:00~4:00
- ところ (株)ヨークベニマルらパーク天童店
- 問合せ 市健康課  
(☎652-0884)



# ご寄付ありがとうございました

## ♡新入学児童のために

○(一財)山形県交通安全協会天童地区交通安全協会(伊藤榮二代表)が、交通安全リーフレット550部と交通安全横断旗60本

## ♡蔵増小のために

○蔵増甲の鎌倉なつよさんが、ぞうきん210枚  
○矢野目の梅津浩之さんが、化石標本14点  
○蔵増乙の金平芳己さんが、サルビア苗250本とマリーゴールド苗100本

## ♡山口小のために

○川原子の阿部千枝子さんが、ぞうきん50枚

## ♡高橋小のために

○平成23年度同校卒業生保護者一同(半澤清代表)が、掛け時計2台

## ♡干布小のために

○平成23年度同校卒業生保護者一同(花輪光雄代表)が、電波時計6台  
○干布地区婦人会(須藤サヨ代表)が、タオル100枚とぞうきん30枚  
○(株)アビーズ(関東義則代表)が、朝日写真ニュース1年分

## ♡市内小中学校のために

○泉町の青木忠幸さんが、「天童平成風土記」50冊  
○柏木町の三浦幸子さんが、「幸

子が語った話ふる里昔ばなし」110冊

## ♡一中のために

○平成23年度同校卒業生保護者一同(佐藤重実代表)が、アルミ製ひな壇1台  
○干布地区婦人会(須藤サヨ代表)が、タオル100枚

## ♡市の芸術文化振興のために

○天童市書道連盟(鈴木千岳代表)が、5000円  
○宝樹社(伊藤有光代表)が3万7560円

## ♡市のために

○天童もみじライオンズクラブ(高柳繁雄代表)が、車いす10台



## 休日などの水道当番店

●営業時間 午前8:30~午後5:00  
※修理費用は有料です。

8月4日(土)	長岡ガス供給	☎655-2211
8月5日(日)	日本設備工業	☎654-6116
8月11日(土)	相互設備	☎655-4011
8月12日(日)	天童住宅設備	☎654-5729
8月12日(日)	丸升山崎工業	☎654-4171
8月13日(月)	瀬野芳雄商店	☎653-3003
8月13日(月)	やま喜設備	☎655-4384
8月14日(火)	結城設備	☎653-9450
8月14日(火)	野川ガス住宅設備	☎651-4151
8月15日(水)	リフォームヨシダ	☎653-2108
8月15日(水)	港屋設備	☎654-4718
8月16日(木)	若松設備	☎653-4395
8月16日(木)	後藤設備	☎653-4343
8月18日(土)	入野商会	☎653-4075
8月19日(日)	丸吉	☎653-5651
8月25日(土)	萩生田工務店	☎654-4015
8月26日(日)	瀬野設備工業	☎653-6240



## リサイクル情報

### 生活用品登録紹介制度(無償)

- 譲ります 学習机のいす、ランドセル(黒)
- 譲ってください ベビーチェア、ベビーカー、天童幼稚園の制服・体操着(女子用)、あけぼの幼稚園の半そでブラウス・麦わら帽子(男子用)、剣道着下(140~150センチ)、剣道用こて(小学生用)、天童中部小の体操着(150~160センチ)、天童北部小の体操着(160センチ)、リュックサック、自転車、電動四輪車
- 問合せ 市生活環境課(☎654-1111内線272)

### 8月の資源物拠点回収

- 対象 段ボール、新聞紙、雑誌、雑がみ(段ボール、新聞紙、雑誌はそれぞれに分別し、十文字にひもで縛ってください。雑がみは紙製の手提げ袋に入れてそのまま出してください)
- とき 8月4日(土) 午前8:00~10:00(時間厳守)
- ところ 市役所西側駐車場、北久野本公民館前、市立長岡公民館駐車場
- 問合せ 市生活環境課(☎654-1111内線274)

7月の納税 納期は 7月31日(火)まで

- 固定資産税.....第2期
- 国民健康保険税.....第1期
- 介護保険料.....第1期
- 後期高齢者医療保険料.....第1期
- 水道料金・下水道使用料(5・6月分).....天童地区・津山地区の一部(温泉・貫津)・田麦野地区

■平成24年1月からの市内の交通事故発生状況(6月30日現在):累積件数216件[-10件]、死者0人[-1人]、負傷者280人[-9人]。[ ]内は前年比

