

# てんどう

4 / 1

No.1359



## 元気に帰ってきてね

3月10日、天童北部小2年生がサケの稚魚約2万匹を押切川に放流しました。きれいな河川づくりなどを目指した取り組みで、こととして7回目。稚魚の遡上もじょうを願いながら、優しく川へ放していました。

- 2 特集 しあわせを実感できるまちづくりを目指して
- 12 暮らしの情報 東北地方太平洋沖地震
- 13 暮らしの情報 4月10日(日)は山形県議会議員選挙の投票日
- 15 暮らしの情報 こころの健康づくり講演会





# しあわせを実感でききる まちづくりを目指して

## 平成二十三年当初予算のあらまし

平成二十三年当初予算が、三月市議会定例会で可決、成立しました。本年度も厳しい財政状況ではありますが、子育て支援の充実、産業基盤の整備、福祉および教育環境の充実に積極的に取り組む予算としました。今回は、そのあらましをお知らせします。

### 「選択と集中」を基本に メリハリのある予算

わが国の経済は、急速な円高の進行や世界経済の動向などにより、先行きの不透明感が強まっています。

こうした経済情勢の中、平成二十三年当初予算は、限りある財源を有効に活用しながら、第六次天童市総合計画の着実な推進を図るため、「選択と集中」を基本に事業の見直しを行い、優先順位を

考慮し、メリハリのある予算としました。

### 一般会計の予算規模は 過去最大

歳入予算については、地方交付税の増加が見込めるものの、景気低迷により、市税は減収が見込まれています。市の借金である市債については発行を抑制し、後年度負担の軽減を図りました。

歳出予算については、子育て支援の充実、産業基盤の整備、福祉

# 会計別予算総括表

(単位：万円)

区分 会計別	平成23年度 当初予算額 A	平成22年度 当初予算額 B	比較	
			増減額 A - B	伸び率 $\frac{A-B}{B}$ (%)
一般会計	200億3000.0	190億1000.0	10億2000.0	5.4
特別会計	138億705.8	137億5478.2	5227.6	0.4
国民健康保険	61億7895.3	60億6637.5	1億1257.8	1.9
老人保健	0	290.7	▲290.7	皆減
用地買収	291.7	244.9	46.8	19.1
財産区	174.8	166.1	8.7	5.2
交通災害共済	0	784.8	▲784.8	皆減
都市計画公共下水道	24億3740.5	23億4537.9	9202.6	3.9
鍬ノ町土地区画整理	8239.7	2億6489.9	▲1億8250.2	▲68.9
介護保険	36億5875.7	36億3336.9	2538.8	0.7
市民墓地	210.0	188.4	21.6	11.5
後期高齢者医療	5億3097.1	5億2481.3	615.8	1.2
工業団地整備	9億1181.0	9億319.8	861.2	1.0
合計	338億3705.8	327億6478.2	10億7227.6	3.3
企業会計	48億8967.1	41億2257.5	7億6709.6	18.6
水道事業	31億1370.8	23億6510.2	7億4860.6	31.7
天童市民病院事業	17億7596.3	17億5747.3	1849.0	1.1
総合計	387億2672.9	368億8735.7	18億3937.2	5.0

および教育環境の充実に、積極的に取り組むこととしました。

この結果、平成二十三年度の一般会計当初予算は、二百億三千万円で、前年度比十億二千万円、五・四割の増となりました。これは、本市の一般会計としては、過去最大規模です。

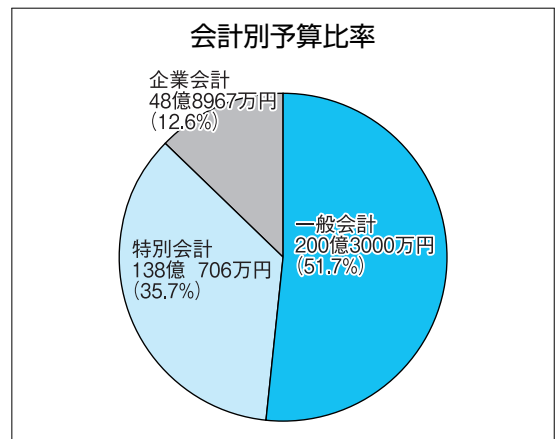
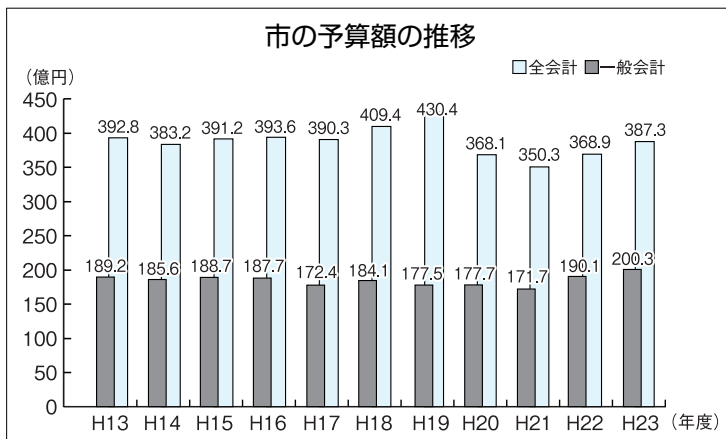
## 全会計では五・〇割の増

また、市の会計には、行政運営の基本となる一般会計のほか、特定の事業について一般会計と区分して経理をする特別会計、独立採算を原則とする企業会計があります。

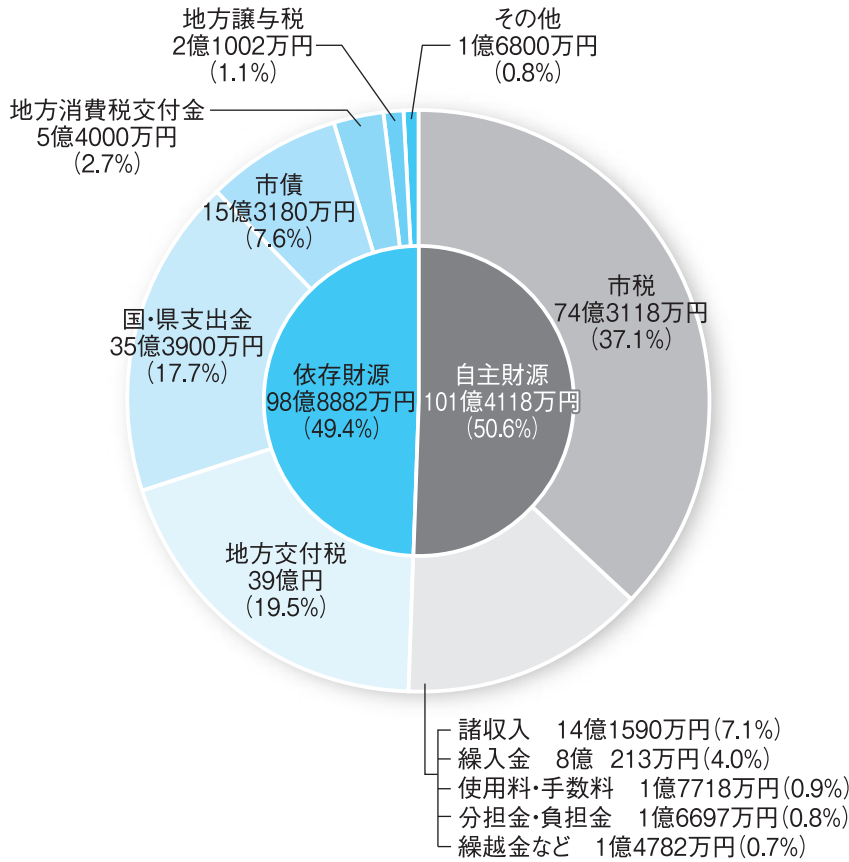
本市の特別会計は、平成二十二年で、老人保健特別会計と交通災害共済事業特別会計が廃止になったため、平成二十三年度は、国民健康保険特別会計など九つになりました。企業会計は、水道事業会計、天童市民病院事業会計の二つになります。

一般会計にこれらを合わせた全十二会計の当初予算は、総額で三百八十七億二千六百七十三万円、前年度比十八億三千九百三十七万円、五・〇割の増となりました。

次に、一般会計、特別会計、企業会計の順に、そのあらましを紹介いたします。



## 歳入 200億3000万円



## 用語解説

### ■市税

市民のみなさんから市に納めていただいた税金（市民税・固定資産税・軽自動車税・市たばこ税・入湯税・都市計画税など）

### ■使用料・手数料

公共施設の使用料、住民票の交付手数料など

### ■諸収入

貸付金や預金利子など

### ■地方交付税

地方の財源の不均衡を調整するため、国が徴収した税金の中から交付されるお金

### ■国・県支出金

特定の事業の財源として、国や県から交付されるお金

### ■市債

大きな事業を行うために、金融機関などから借り入れるお金。市の借金

## 一般会計

### 景気低迷で市税が減少

歳入のうち、市税は、景気低迷による雇用情勢の悪化などにより、個人市民税の減収が見込まれるため、前年度より一・〇パーセント減の、七十四億三千百十八万円を計上しました。

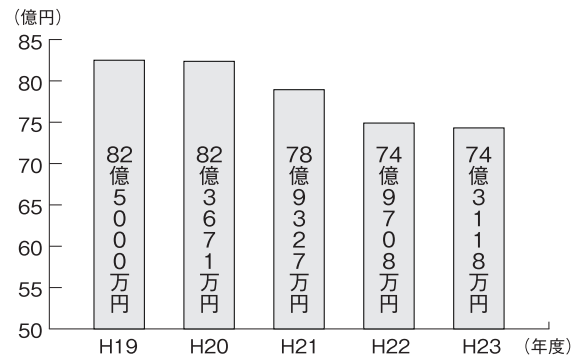
諸収入は、企業誘致のために、産業立地促進資金貸付金を大幅に増額したため、七四・一パーセント増の、十四億一千五百九十万円となりました。

地方交付税は、国が示した地方財政計画を踏まえ、前年度より六・三パーセント増の三十九億円を計上しました。

### 市債残高は約四億円減少

市の借金である市債は、七・八パーセントの十五億三千百八十万円を計上しました。そのうち赤字地方債である臨時財政対策債は、九億円を計上しています。市債の発行をできるだけ抑制したため、平成二十三年度末の市債残高は、前年度より三億九千九百十万円減の、百八十二億四千百十九万円となる見込みです。

## 市税額の推移



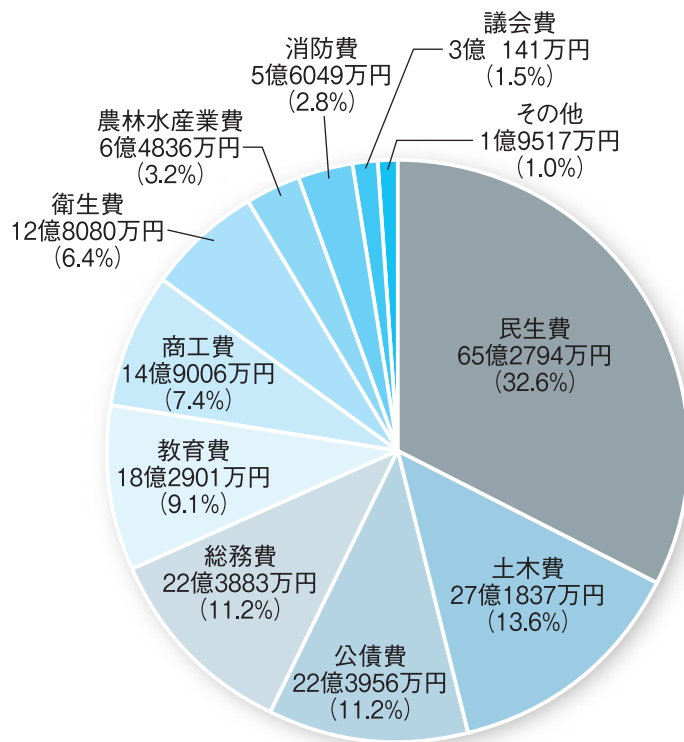
※H19～H21は決算額、H22は3月補正予算、H23は当初予算です。

### 自主財源は一・一ポイント増加

市が自主的に収入できる自主財源は、市税の減少はあるものの諸収入の増加などにより、百一億四千百十八万円となりました。依存財源は、地方交付税の増加などにより、九十八億八千八百八十二万円となっています。

財源の構成比は、自主財源が五〇・六パーセントで歳入の半分を超え、依存財源が四九・四パーセントとなりました。自主財源の割合は、前年度より一・一ポイント増加しています。

歳出 200億3000万円



用語解説

- **民生費**  
子どもや高齢者、障がい者福祉などの費用
- **土木費**  
道路や区画整理、公園、市営住宅などの費用
- **公債費**  
過去に借りた市債（市の借金）の支払いなどの費用
- **総務費**  
税金の課税・徴収、住民登録、選挙、統計、全般的な管理事務などの費用
- **教育費**  
小中学校の運営・修繕・改築、公民館活動などの費用
- **商工費**  
商業振興や企業誘致、観光などの費用
- **衛生費**  
保健衛生やごみ処理などの費用

企業立地促進のため  
商工費が六〇・一割の増

次に歳出について、見ていきます。

最も多いのは民生費で、続いて土木費、公債費と続きます。

民生費は、中学三年生までの医療費完全無料化を継続するほか、市民保養施設「ゆびあ」のリニューアル事業などにより、前年度より六・三割増の、六十五億二千七百九十四万円となっています。

土木費は、道路の維持管理経費の増加などにより、三・九割増の二十七億一千八百三十七万円を計上しました。

公債費は、市債の償還を進めたため、一・〇割減の二十二億三千九百五十六万円を計上しています。

そのほか、教育費は、一中改築のための事業費が増加しましたが、三中特別教室耐震改築工事が終了したことなどにより、四・二割減の十八億二千九百一十万円となりました。

商工費は、荒谷西工業団地への企業誘致を進めるため、産業立地促進資金貸付金を五億円から十一億六千六十万円へと大幅に増額したことなどにより、六〇・一割増の十四億九千六百万円となりました。なお、産業立地促進資金貸付金は貸付金であるため、同額が歳入の

諸収入にも計上されています。

投資的経費は  
一・二割増加

歳出を性質別に見てみると、義務的経費は、扶助費が増加したため、前年度より二・七割増の九十四億六千六百万円となりました。

投資的経費は、普通建設事業費の増加により、前年度より一・二割増加し、二十億五千二百八十二万円となっています。この結果、構成比は、義務的経費が四七・三割、投資的経費が一〇・二割、その他が四二・五割となりました。

性質別分類

区分	分	金額	構成比
義務的経費	人件費	38億3885万円	19.2%
	扶助費	33億8760万円	16.9%
	公債費	22億3956万円	11.2%
投資的経費	普通建設事業費	20億5281万円	10.2%
	災害復旧事業費	1万円	0.0%
その他	物件費	26億8951万円	13.4%
	維持補修費	3億1887万円	1.6%
	補助費など	14億7282万円	7.4%
	積立金	1億1808万円	0.6%
	投資及び出資金	1億4623万円	0.7%
	貸付金	12億1975万円	6.1%
	繰出金	25億591万円	12.5%
	予備費	4000万円	0.2%



# 企業会計

## 水道事業 31億1371万円

地震などの大規模災害に備えた八幡山第2配水池の整備や老朽管の更新などを進め、安全な水道水を安定的に供給していきます。より一層健全で効率的な事業運営に努めます。

収益的収入	14億4067万円	給水収益、負担金など
収益的支出	13億8190万円	浄水および配給水費など
資本的収入	11億2095万円	企業債、負担金など
資本的支出	17億3181万円	施設整備費、企業債償還金など

※資本的収支の不足分は、内部留保資金などで補います。

## 天童市民病院事業 17億7596万円

地域医療の中核施設として、多様な医療ニーズに的確に対応するとともに、患者の医療環境の充実に取り組みます。

収益的収入	14億1548万円	入院・外来収益、一般会計負担金など
収益的支出	16億1974万円	給与費、材料費など
資本的収入	1億5622万円	一般会計出資金、企業債など
資本的支出	1億5622万円	企業債償還金など

# 特別会計

国民健康保険 61億7895万円	医療費の適正給付に努めるとともに、市民のみなさんの健康づくりを進めます
用地買収 292万円	公共用地を先行取得するための会計です
財産区 175万円	高嶺地区、大字高嶺有、干布地区、大字荒谷有の4つの財産区の管理費などの会計です
都市計画公共下水道 24億3741万円	公共下水道の適切な整備運営を進めます
楸ノ町土地区画整理 8240万円	事業完了に向けた換地処分、清算業務の準備を図り、魅力ある市街地形成を進めます
介護保険 36億5876万円	介護保険制度のための会計です。高齢化の進展により、保険給付費が伸びています
市民墓地 210万円	市民墓地の管理運営のための会計です
後期高齢者医療 5億3097万円	後期高齢者医療制度のための会計です
工業団地整備 9億1181万円	工業用地の分譲を進め、企業立地を促進します

### 特別会計

#### 国民健康保険特別会計が 一・九割の増

国民健康保険は、保険給付費の増加などにより、前年度より一・九割増の、六十一億七千八百九十五万円となっています。

介護保険も同様に、保険給付費の増加などにより、〇・七割増の三十六億五千八百七十六万円となりました。

都市計画公共下水道事業は、下水道管理センターの解体工事などにより、前年度比三・九割増の二十四億三千七百四十一万円を計上しています。

工業団地整備事業は、荒谷西工業団地の分譲を開始します。分譲収入を計上し、前年度比一・〇割増の、九億一千八百八十一万円となりました。

### 企業会計

#### 水道事業では 八幡山第二配水池を整備

水道事業会計は、八幡山第二配水池整備事業のため、資本的収支が大幅に増加しています。資本的支出は、建設改良費が大幅に増加したため、七六・七割増の十七億

三千八百八十一万円となりました。資本的収入は、財源として企業債を十億円発行するため、三一四・八割増の十一億二千九十五万円となりました。

#### 天童市民病院事業は 収益的収入を増額

天童市民病院事業会計の収益的収入は、改革プランの値を目標として、前年度より二・五割増加し、十四億一千五百四十八万円となりました。

収益的支出は、前年度より〇・三割増加し、十六億一千九百七十四万円を計上しています。

#### しあわせを実感できる まちづくりに向けて

本年度は、市民サービスの向上のため、積極的な予算編成を行いました。厳しい財政状況は続きませんが、引き続き事業の見直しなどを進め、健全財政の堅持に努めていきます。将来への負担をできるだけ少なくするとともに、市民一人一人がしあわせを実感できるまちづくりに取り組んでいきますので、市民のみなさんのご理解とご協力をお願いします。

#### 問合せ 市財政課

(☎ 654局 1111 内線 342)

## 中学3年生までの医療費完全無料化 (健康課) 3億1393万円

子育ての経済的負担の軽減を図るため、中学3年生までの医療費の完全無料化を継続します。

### 主な経費

児童福祉医療扶助費 3億 161万円

### 財源

県の補助金	6318万円
社会保険などの負担	700万円
市の負担	2億4375万円

## 子ども手当の支給 (子育て支援課) 13億6086万円

子どもたちの健やかな成長を支援するため、中学3年生まで、子ども手当を支給します。

### 主な経費

扶助費 (子ども手当) 13億5664万円

### 財源

国からの負担金	10億9814万円
県からの負担金	1億3169万円
市の負担	1億3103万円

## 妊婦健康診査の助成 (子育て支援課) 4305万円

妊婦健診 (14回分無料) に加え、HTLV-1、子宮頸がん、クラミジアの抗原検査の公費負担を行います。

### 主な経費

健診委託料 4242万円

### 財源

県からの交付金	1174万円
市の負担	3131万円

## 福祉の里整備事業の支援 [新規] (健康課) 4739万円

のぞみ学園 (矢野目) の東隣に建設する知的障がい者の生活介護施設に対し、建設費の一部を補助します。

### 主な経費

建設に対する補助金 4739万円

## 高齢者肺炎球菌ワクチン予防接種の助成 [新規] (社会福祉課) 328万円

75歳以上の方と65歳以上の後期高齢者医療被保険者の肺炎球菌ワクチン予防接種に対し、一部助成 (1回あたり4千円) を行います。

### 主な経費

予防接種委託料 300万円

## 市民保養施設「ゆぴあ」リニューアル事業 (生活環境課) 3億1256万円

新源泉を活用し、リニューアルを行います。経年劣化対策、省エネ対策、誘客対策に取り組みます。

### 主な経費

整備工事費	2億8000万円
工事関連委託料	1338万円

### 財源

市の負担	3億1256万円
うち市債 (借金)	8000万円



### そのほかの主な事業

#### (子育て関係)

子育て支援施設の基本構想の策定 (新規)	39万円
市立保育園・児童館の耐震診断 (新規)	490万円
私立幼稚園の減免保育料の助成	7288万円
認可外保育施設の運営支援	3650万円
認可外保育施設の減免保育料の助成	3000万円

#### (福祉関係)

総合福祉センター指定管理委託料	2910万円
こころの健康づくり講演会の実施 (新規)	104万円
障がい児一時預かり事業	50万円

#### (高齢者関係)

高齢者福祉計画・介護保険計画の策定 (新規)	130万円
敬老会の実施	1841万円

#### (医療関係)

若年健診の実施 (新規)	236万円
任意予防接種の助成	1億 51万円

# 魅力と活力ある産業のまちづくり (農林業・商工業・観光・雇用関係)

## ゆいのう 結い農プロジェクト [新規] (農林課)

229万円

新規就農者の初期投資の負担軽減のため、補助を行います。経営移譲の意向調査などを実施し、新規就農者を支援します。市の独自事業です。

### 主な経費

補助金 200万円

## 天童強い米づくり支援事業 [新規] (農林課)

796万円

天童産米の産地間競争力強化のため、特別栽培米や有機栽培米の栽培に対し、10%当たり3千円を助成します。市の独自事業です。

### 主な経費

補助金 796万円

## 鳥獣被害防止総合対策の支援 (農林課)

304万円

津山・山口・干布地区のサル用侵入防止柵の整備を支援します。

### 主な経費

補助金 304万円

## 荒谷西工業団地の分譲 (工業団地整備事業特別会計・歳入・工業団地整備室) 8億6890万円

荒谷西工業団地の分譲を進め、企業立地を促進します。

分譲可能面積：15.8%



## 産業立地促進資金の貸付 (商工観光課)

11億 660万円

融資枠を大幅に拡充し、低利での融資により、工業団地への企業立地を促進します。

### 主な経費

産業立地促進資金貸付金 11億 660万円

## 少年少女将棋教室の開催 (商工観光課)

115万円

小・中学生の棋力向上を図るため、本年度から年6回プロ棋士を招き、将棋教室を充実・強化します。

### 主な経費

少年少女将棋教室委託料 115万円

## 天童温泉開湯100周年記念事業の支援 [新規]

(商工観光課)

100万円

天童温泉開湯100周年を記念した記念DVDの作成や、温泉街観光案内看板の設置などを支援します。

### 主な経費

補助金 100万円

### そのほかの主な事業

#### (農林業関係)

V溝直播関連機の導入支援	250万円
遊休農地解消対策の支援	160万円
農林水産業創意工夫プロジェクト	4937万円
特産果実のトップセールス(新規)	43万円
さくらんぼ結実確保対策の支援	162万円
荻野戸地区経営体育成基盤整備事業	1250万円
松くい虫防除事業	1695万円
ナラ枯れ防除事業	465万円
南奥羽鳥獣害防止広域対策協議会負担金	188万円
有害鳥獣農作物被害対策の支援	89万円

#### (商工業関係)

企業誘致事業	469万円
緊急経済対策利子補給	610万円

#### (観光関係)

天童夏まつり負担金	1014万円
山形フィルムコミッションへの加入(新規)	3万円

#### (雇用関係)

緊急経済雇用対策事業	1億 914万円
------------	----------



# 緑ある住みよい環境のまちづくり (生活環境・都市基盤・安全安心関係)

## 天童古城地区整備事業 (都市計画課)

2億4905万円

舞鶴山と周辺地区の歴史・文化を生かしたまちづくりのため、親水空間などの整備を行います。

### 主な経費

工事請負費	2億3465万円
土地購入費	570万円

### 財源

国からの交付金	9950万円
市の負担	1億4955万円
うち市債 (借金)	1億3430万円



## 芳賀土地区画整理事業の支援 (都市計画課)

9933万円

組合施行の芳賀土地区画整理事業に対して負担金を支出し、道路築造・移転補償などを行います。

### 主な経費

負担金	9933万円
-----	--------

## 道路新設改良事業 (建設課)

3億2313万円

市道矢野目高嶺線ほか5路線について、道路の新設や、拡幅などの改良工事を行います。

### 主な経費

道路工事費	1億9202万円
工事関連委託料ほか	1億3111万円

### 財源

国からの補助金	1億505万円
他市負担金	2000万円
市の負担	1億9808万円
うち市債 (借金)	1億5580万円

## 住宅リフォームの総合支援 [新規] (建設課)

3500万円

部分補強、省エネ、バリアフリー、県産木材使用を行う住宅リフォームに対し、補助を行います。

### 主な経費

補助金	3500万円
-----	--------

## デマンド型乗合タクシー運行事業 (生活環境課)

1511万円

運行区間のうち山口・田麦野地区について、自宅から公共施設などの目的地までの運行を開始します。

### 主な経費

補助金	1500万円
-----	--------

## 八幡山第2配水池整備事業 (水道事業会計・水道事業所)

11億1100万円

水の安定供給を図るため、八幡山に貯水量1万トンの第2配水池を整備します。

### 主な経費

配水池築造工事	6億5500万円
配管工事	2億6700万円

### 財源

市の負担 (水道事業会計)	11億1100万円
うち市債 (借金)	10億円

### そのほかの主な事業

#### (生活環境関係)

住宅用太陽光発電システム設置の支援 300万円

#### (都市基盤関係)

水道施設アセットマネジメント策定(新規) 560万円

公共下水道建設事業 (下水道事業特別会計)

5億6413万円

下水道管理センター解体 (新規・下水道事業

特別会計) 9965万円

久野本第一住宅外壁等改修事業(新規) 2430万円

道路維持事業 4億9720万円

橋梁長寿命化計画の策定 (新規) 500万円

天童公園花いっぱい事業 786万円

#### (安全安心関係)

自主防災組織の支援 151万円

消費生活センターの運営 480万円

## まちづくりの目標4

# 生き生きとした人をはぐくむまちづくり (教育・文化・スポーツ関係)

### 第一中学校改築事業 (教育総務課)

1億4997万円

一中の改築のため、用地買収、敷地造成工事、実施設計業務などを行います。

#### 主な経費

工事関連委託料	3593万円
施設整備工事費	4267万円
土地購入費	7091万円

#### 財源

市の負担	1億4997万円
うち市債 (借金)	1億720万円

### 小中学校耐震化事業 (教育総務課)

1818万円

小・中学校の耐震化を進め、本年度は天童南部小北校舎と山口小西校舎の耐震補強工事を行います。小学校の耐震化は本年度で完了します。

#### 主な経費

小中学校工事関連委託料	1085万円
小学校耐震補強工事費	733万円

#### 財源

国庫補助金	107万円
市の負担	1711万円
うち市債 (借金)	790万円

### すこやかスクールプロジェクト (学校教育課)

2825万円

不登校の児童・生徒や、発達障がいによる不応対に対応するため、特別支援教育の充実を図ります。市の独自事業です。

#### 主な経費

指導員報酬	446万円
支援員報酬	1872万円

### 市立公民館耐震診断の実施 (生涯学習課)

552万円

市立公民館3館 (天童中部・荒谷・干布) の耐震診断を行います。

#### 主な経費

耐震診断業務委託料	552万円
-----------	-------

### 芸術文化激励金の支給 [新規] (文化スポーツ課)

38万円

文化関係の東北大会以上の大会に出場した場合、激励金を支給します。対象は高校生以下です。

#### 主な経費

補助金	38万円
-----	------

### ジュニアスポーツ選手育成強化事業 (文化スポーツ課)

500万円

市のスポーツ振興基金を活用し、ジュニア層の強化を図ります。

#### 主な経費

補助金・委託料	500万円
---------	-------

### 天童ロードレース大会の開催 (文化スポーツ課)

220万円

50回記念大会として、著名な陸上選手を招き、ラ・フランスマラソンと合同で開催します。

#### 主な経費

大会負担金	220万円
-------	-------



### そのほかの主な事業

#### (教育関係)

小中学校 ICT 環境整備事業	4293万円
新 J I S 規格対応学習機の整備	1061万円
地域づくり委員会活動交付金	300万円
市立図書館指定管理委託料	4756万円

#### (文化・スポーツ関係)

市民文化会館指定管理委託料	5370万円
美術館指定管理委託料	7044万円
NHK のど自慢の開催 (新規)	14万円
山形県スポーツ振興21世紀協会の支援	1800万円
スポーツセンター指定管理委託料	1億116万円

# 健全な行財政運営と協働のまちづくり (行財政運営・市民参画関係)

## 上下水道料金のコンビニ収納の導入 [新規] (水道事業所) 100万円

利用者の利便性の向上のため、上下水道料金をコンビニエンスストアで納められるようにします。

### 主な経費

収納手数料 100万円

## インターネット公売の実施 [新規] (納税課) 3万円

滞納処分のため、差し押さえた動産のインターネット公売を行います。

### 主な経費

インターネット公売システム利用料 3万円



## 地方公営企業法適用企業への移行 (下水道課) 813万円

下水道事業の経営状況の明確化、弾力的な経営を図るため、平成24年度から下水道事業に地方公営企業法を適用するための移行業務を進めます。

### 主な経費

企業会計システム導入業務委託料 247万円

法適用公営企業会計移行業務委託料 566万円

### そのほかの主な事業

納税に関する電話納付案内の民間委託	740万円
el-taxの運用	393万円
民間会計に準じた財務諸表の整備	472万円
下水道使用料の見直し(下水道事業特別会計・歳入)	9億 900万円
(財)天童市牧野公社の解散(新規)	1億1413万円
人事評価・研修会の開催	100万円
市民満足度・重要度アンケート調査	49万円
経済センサスー活動調査の実施(新規)	319万円
広報事業・広聴事業	1980万円
男女共同参画事業	74万円
国際交流事業	125万円

## 共通事業 明治大学・天童市連携事業

昨年12月に連携協力協定を結んだ明治大学と、連携事業を行います。

### スポーツ交流公開講座の開催 [新規] (文化スポーツ課) 36万円

スポーツ少年団および中学生に対し、講演と実演指導を行います。

### 農業農村活性化公開講座の開催 [新規] (農林課) 36万円

新規就農者・女性農業者・認定農業者などを対象にした講座を、年3回開催します。

### 地域産業活性化公開講座の開催 [新規] (商工観光課) 39万円

企業や各種団体の代表者などを対象にした講座を、年3回開催します。

### てんどう笑顔塾の開催 (生涯学習課)

86万円

3年目を迎える「てんどう笑顔塾」を継続して開催し、市民に生涯学習活動の機会を提供します。

### 宮城浩蔵の資料研究調査 [新規] (生涯学習課)

15万円

本市出身で、明治大学の創立者の一人である宮城浩蔵について、資料収集などを行います。





# 東北地方太平洋沖地震

## 市内の被害とまちの状況

3月11日午後2時46分、三陸沖でマグニチュード9.0と推定される地震がありました。本市では、震度5弱を観測。市内では大きな被害はありませんでしたが、市内全域の停電や高速道路の通行止め、鉄道の運休など、市民生活に大きな影響を及ぼしました。また、宮城県や福島県から来た多くの被災者は現在も市スポーツセンターなどに避難しています。



①市内ではブロック塀などの倒壊被害が発生②石倉公民館では炊き出しを行い、地域住民に温かいおにぎりを提供③余震と寒さに不安を抱いた市民が市総合福祉センターに避難④ガソリンスタンドには給油を求める市民が殺到⑤3月13日、文化振興等相互交流都市で災害協定を締結している宮城県多賀城市へ救援物資を輸送





# 子宮頸がんなどのワクチンの任意予防接種の公費助成を行います

市では、4月1日から、次の任意予防接種について、接種費用の公費助成を行います。

※任意予防接種は、法律で義務付けられたものでなく、保護者の希望により受けるものです。ワクチンの効果と副反応などについて理解した上で、接種するかどうかを判断してください。

## ■子宮頸がん予防ワクチン

●対象 市内にお住まいで、中学1年生～高校1年生に相当する年齢の女性

●接種回数 3回（1回目接種後、1カ月後に2回目、6カ月後に3回目を接種）

●予診票 各中学校を通して対象者に配布します

## ■ヒブワクチンおよび小児用肺炎球菌ワクチン

●対象 市内にお住まいで、生後2カ月以上5歳未満の乳幼児

●接種回数 ・ヒブワクチン 生後2カ月以上7カ月未満＝4回、生後7カ月以上12カ月未満＝3回、1歳以上5歳未満＝1回

・小児用肺炎球菌ワクチン 生後2カ月以上7カ月未満＝4回、生後7カ月以上12カ月未満＝3回、1歳以上2歳未満＝2回、2歳以上5歳未満＝1回

●予診票 各医療機関に備え付けてあります

※県外で、ヒブワクチンと小児用肺炎球菌ワクチンを含む同時接種後の死亡例が報告されたため、ヒブワクチンと小児用肺炎球菌ワクチンの接種を一時的に見合わせています。なお、因果関係は評価不能または不明と報告されています。

●接種方法 ・下表の医療機関に予約する

・接種時に母子手帳、保険証および予診票（子宮頸がんのみ）を持参し、予防接種を受けてください

●問合せ 市子育て支援課（☎652-0882）

## 子宮頸がん予防ワクチンの供給状況について

市では、4月1日から子宮頸がん予防ワクチンの接種に対する公費負担を行うことにしていますが、同制度の全国的な開始に伴い、ワクチンの供給が一時的に不足している状況にあります。厚生労働省からは、当分の間、初回の接種者への接種を差し控えるよう通知が出されています。

ワクチンの供給状況などについては、市報や市ホームページなどでも、適宜、情報を提供していきます。接種を希望される方は、事前に医療機関にお問い合わせください。

## 予防接種協力医療機関（事前予約が必要です）

医療機関名	電話番号	子宮頸がん	ヒブ	小児用肺炎球菌	医療機関名	電話番号	子宮頸がん	ヒブ	小児用肺炎球菌
家坂小児科医院	654-3535	○	○	○	ひがしたに小児科	651-1555	○	○	○
いがらしクリニック	658-1123	○	○	○	藤山医院	653-2897	○		
奥山こども医院	658-7677	○	○	○	千布後藤医院	654-4701	○	○	○
小幡皮膚科医院	653-1781	○	○	○	松田医院	656-2110	○	○	○
神村内科医院	654-0300	○	○	○	宮脇医院	653-5005	○		
さいとう内科胃腸科クリニック	658-6622	○	○	○	天童温泉篠田病院	653-5711	○	○	○
さとうウイメンズクリニック	652-1117	○			天童市民病院	654-2511	○	○	○
菅原内科胃腸科医院	655-4180	○	○	○					

※市外の一部医療機関でも接種を受けることができます。一部自己負担がある場合があります。市外の医療機関で接種を希望される方は、市子育て支援課にお問い合わせください。

# 妊婦健診における性器クラミジア抗原検査と子宮頸がん検診の公費助成を行います

4月1日から、妊婦健診における性器クラミジア抗原検査と子宮頸がん検診の公費助成を行います。

市では、平成22年9月1日以降、市に妊娠届を提出された方に性器クラミジア抗原検査受診票を送付しました。受診票は出産まで使用できますが、できるだけ6～8回目の妊婦健診で抗原検査を受診してください。既に抗原検査を済ませた方は、あらかじめ検査を受ける必要はありません。

子宮頸がん検診受診票は、4月1日以降に妊娠届を提出された方に窓口でお渡しします。なお、平成23年3月31日以前に受診した検査は、公費負担の対

象となりません。

## 性器クラミジア抗原検査ってどんなもの

性器クラミジア抗原検査は、クラミジア・トラコマティスという病原体に感染しているかどうかを調べる検査です。感染していると、破水や早産の原因になります。また、分娩の際に、赤ちゃんに感染する可能性があります。赤ちゃんが感染すると、新生児クラミジア結膜炎やクラミジア肺炎になる場合があります。そのため、妊婦健診などで検査を受け、分娩時までには治療を完了することが大切です。

●問合せ 市子育て支援課（☎652-0882）



## オープンします わくわく交流広場



大型複合遊具の工事が完成し、いよいよわくわく交流広場がオープンします。下記のとおり開園しますので、ご家族連れでどうぞおこしください。

- とき 4月16日(土)  
午前10:00～
- 問合せ 市都市計画課 (☎654-1111内線425)

## ご利用ください 生け垣設置の補助制度

市では、緑ある住みよい環境のまちづくりを進めるため、生け垣の設置に対して補助をしています。

- 対象 ○市民が新たに設置する生け垣であること
  - 生け垣は、道路・公共施設などに面する部分を含み、その延長が3m以上であること
  - 生け垣用樹木は、列状に並び、外部から見える高さが1m程度で、植栽本数は1m当たり2本以上であること
  - 樹木の種類は、本市の気候風土に適していて、ほかに害を及ぼす恐れのないもの
  - 住宅、事務所などの敷地(駐車場を含む)内に設置するものであること
- 補助額 樹木購入費用の2分の1以内の額(消費税を含み千円未満切り捨て)で、1敷地当たり5万円が限度
- 申込み・問合せ 樹木を植える前に、市都市計画課 (☎654-1111内線422)

## 新入学児童(園児)の 交通事故防止強調週間(4/6(水)～15(金))

春は、新入学児童(園児)が交通社会に参加するとともに、社会活動が活発化するなど運転する機会が多い季節です。一人一人が交通ルールを守り、交通事故防止に努めましょう。

- 運動の基本 新入学児童(園児)の交通事故防止
- 運動の重点 ○道路横断時・交差点の交通事故防止
  - 自転車の安全利用の推進
  - すべての座席のシートベルトとチャイルドシートの正しい着用の徹底
- 問合せ 市生活環境課 (☎654-1111内線275)

## こころの健康づくり講演会

市では、心の健康をテーマにした音無美紀子さんの講演会を開催します。

ストレスの多い現代社会において、心と体の疲れに早めに気づき、ストレスと上手に付き合っていくことが大切です。頑張り過ぎてしまうみなさん、肩の力を少し抜いてみませんか。

うつ病と乳がんを乗り越えた音無さんの講演は、生きる勇気と元気を与えてくれます。お気軽におこしください。

- 対象 市内にお住まいの方
- とき 4月23日(土)  
午後1:30～3:00
- ところ 市民プラザ
- 演題 「女優として母として～うつ病を克服して～」/音無美紀子さん(女優)
- 定員 350人
- 入場料 無料(ただし、入場整理券が必要)  
※入場整理券は、4月4日(月)～15日(金)に、市健康センターと市役所ホール案内で配布します。  
※駐車場に限りがありますので、乗り合いなどでおこしください。
- 問合せ 市健康課 (☎652-0884)



## 転倒・骨折 予防のために 元気ウキ浮き水中教室

- 対象 市内にお住まいで、要介護認定を受けていない65歳以上の方
- とき 5月6日(金)～6月24日(金)の毎週金曜日(全8回)  
午前9:30～正午
- ところ スポーツクラブ天童ビーフリー
- 内容 水中歩行やストレッチ体操、バランス運動など
- 定員 15人  
※申込者が多数の場合は、抽選になる場合があります。
- 参加料 2400円(8回分の保険料、飲料水代などを含む)
- 持物 水着、水泳帽子、タオル、バスタオル、参加料
- ※自宅まで送迎を行います(直接も可)。
- 申込期限 4月18日(月)
- 申込み・問合せ 申込書に記入の上、市社会福祉課 (☎654-1111内線755)、またはスポーツクラブ天童ビーフリー (☎654-8866)



- 相談用特設電話 ☎666-3053
- 問合せ 山形県弁護士会事務局 (☎622-2234)

### 法テラスの日記念無料法律相談会

- とき 4月15日(金)  
午前10:00~正午  
午後1:00~3:00
- ところ 法テラス山形(山形市)  
※事前予約が必要です。
- 申込み・問合せ 4月8日(金)~14日(木)に、日本司法援センター山形地方事務所 (☎050-3383-5544)

### 不動産無料相談会

- とき 4月23日(土)  
午前10:00~正午
- ところ (社)全日本不動産協会 山形県本部 (山形市)  
※事前予約が必要です。
- 申込み・問合せ (社)全日本不動産協会山形県本部 (☎642-6658)

### 太陽光発電の余剰電力買い取り制度

太陽光で発電された電気のうち自家消費されずに余った電気を電力会社買い取りする制度がスタートしています。買い取りに必要な費用は「太陽光発電促進付加金」として、電気を利用するすべての方にお願いし、太陽光発電の普及のために使用します。みなさんのご理解とご協力をお願いします。

- 問合せ 経済産業省資源エネルギー庁再生可能エネルギー推進室 (☎0570-057-333)

- 問合せ 市消防本部 (☎654局1191)
- とき 4月17日(日)の午前9時30分から
- ところ 市スポーツセンター老野森運動広場(天童中部小南側)

### ご利用ください スポーツ安全保険

- 対象 スポーツ活動や文化活動、ボランティア活動、地域活動を行う社会教育関係団体(5人以上の団体)
- 対象となる事故 団体活動中の事故、自宅との往復中の事故
- 保険期間 4月1日(金)~平成24年3月31日(土)
- 申込み・問合せ (財)スポーツ安全協会山形県支部(山形県体育協会内 ☎642-8321)

### 危険物取扱者・消防設備士の免状をお持ちの方へ

消防法令では、当該免状に張ってある写真は、10年以内に撮影されたものとなっています。写真の書き換え申請を行っていない方は、速やかに手続きをお願いします。※申請用紙は、市消防本部および消防試験研究センター山形県支部で配布しています。

- 問合せ (財)消防試験研究センター山形県支部 (☎631-0761)

### 配達・回収します NTT東日本発行の電話帳

NTT東日本山形支店では、4月中に新しい電話帳を各家庭・事業所にお届けします。その際、現在お使いの電話帳は回収しますので、配達員へお渡しください。配達員に渡せなかったときは、後日回収に伺いますので、ご連絡ください。

- 問合せ 市消防本部 (☎654局1191)
- 住宅用火災警報器設置推進運動実施中

### 春季消防演習のご案内

消防職・団員が一堂に会し、分列行進や操法訓練などを行います。

なお、分列行進のときは、会場周辺の道路が一時的に通行止めになりますので、みなさんのご協力をお願いします。

消防職・団員が一堂に会し、分列行進や操法訓練などを行います。

- 問合せ タウンページセンター (☎0120-506-309)

### 催し

### もり～な天童のイベント

#### 将棋駒キーホルダー手作り体験教室

- とき 4月9日(土)  
午後1:30~
- 定員 20人(先着順)
- 参加料 500円
- 持物 エプロン
- 申込期限 4月5日(火)

#### わくわくサロン(講話)

- とき 4月18日(月)  
午後1:30~3:00
- 演題 「思いやりの心」/鹿野秀順さん(市立津山公民館館長)

- 定員 30人(先着順)
- 参加料 無料

#### 第4回月山の四季フォトコンテスト作品展

- とき 4月1日(金)~30日(土)
- 申込み・問合せ 市森林情報館 もり～な天童(☎651-2002)

### 第78回宝樹社 日本画展・日本画教室展

- とき 4月13日(水)~17日(日)  
午前10:00~午後5:00
- ところ 市民プラザ
- 問合せ 宝樹社事務局 (☎653-6447 菊地方)

### 4月9日(土)~22日(金) 春の火災予防運動

『消したかな』あなたを守る合言葉』を統一標語に、春の火災予防運動が行われます。春は空気が乾燥し、ちよつとした油断から火災が発生しやすい季節です。火の取り扱いに注意して、高齢者や子ども、障がいのある人を火災から守りましょう。

なお、このたびの震災に伴い、市内でガソリンの不適切な取り扱いによる火災が発生しています。

ガソリンは、風通しの良い場所で定められた金属製容器に貯蔵し、細心の注意を払い、取り扱うようにしましょう。

## 震災に関するお知らせ

### 市災害対策本部からのお知らせ

#### ボランティアの受け付け

市内への避難者のためのボランティアは、天童市社会福祉協議会で受け付けています。

●問合せ 天童市社会福祉協議会  
(☎654-5156)

#### 支援物資の受け付け

個人からの支援物資は、市が受け付けし、県を通じて被災地に届けます。

●受付時間 午前9:00～午後3:00 (土・日曜日、祝日は午前9:00～正午)

●受付場所 市農業センター

●問合せ 市災害対策本部 (市市長公室内)  
(☎654-1111内線326)

※企業、団体からの支援物資は、県が窓口となり受け付けています。(☎630-2995)

### 震災に伴う固定資産税の減免

このたびの震災に伴い、市内に

有する固定資産(償却資産を含む)について著しく価値が減じた場合(家屋の全半壊、一部損傷など)は、市税条例の基準に基づき減免が受けられる場合があります。詳しくは、お問い合わせください。

●問合せ 市税務課  
(☎654-1111内線778)

### 東北関東大震災に伴う日赤義援金の受け付け

東北関東大震災に伴う日本赤十字社義援金を市社会福祉課窓口で受け付けています。ご協力をお願いします。

●問合せ 市社会福祉課  
(☎654-1111内線752)

### 震災により避難されている児童・生徒の就学について

このたびの震災に伴い市内に避難しており、市内の小・中学校にお子さんを就学させたいと考えている保護者の方は、市教育委員会学校教育課にご相談ください。

●問合せ 市教育委員会学校教育課 (☎654-1111内線823)

## お知らせ

### ふれあい荘の営業日を変更します

4月1日からふれあい荘および公衆浴場の営業日を変更し、これまで休業日となっていた第2日曜日も営業します。なお、第2月曜

日を除く月曜日は、これまで通り休業日となります。

●利用時間 ふれあい荘(休憩室)=午前9:00～午後5:00 (土・日曜日のみ=午前7:00～午後5:00)

○公衆浴場=午前9:00～午後9:00 (土・日曜日のみ=午前7:00～午後9:00)

※震災の影響で利用時間変更の場合あり。

●問合せ 市社会福祉課  
(☎654-1111内線752)

### ご利用ください 各種相談会

#### 無料法律相談

●とき 4月21日(木)  
午後1:30～

●ところ 市教育委員会第3会議室

●相談内容 民事・家事的な法律相談(係争中の事案は除く)

●相談員 高山克英弁護士

●申込み・問合せ 4月14日(木)まで、市民相談室  
(☎654-1111内線741)

事前に資料などをお持ちの上、直接市民相談室におこしください。

#### 遺言・相続に関する無料法律相談会

事前申し込みは不要です。当日会場で受け付けします。

●とき 4月15日(金)  
午前10:00～正午  
午後1:00～3:00

●ところ 山形県弁護士会館(山形市)

●内容 面接相談、電話相談

## みんなで進めよう 緑豊かなまちづくり

### 緑の募金にご協力ください

市役所1階ホールと市森林情報館より、天童に募金箱を設置します。

ご協力いただいた募金は、学校などの緑化事業の資金などに活用されます。みなさんのご協力をお願いします。

●募金箱の設置期間 4月25日(月)から5月31日(火)まで

●森林害虫被害の調査と防除作業にご協力を  
松くい虫およびナラ枯れ被害の調査と防除作業のため、4月から12月の間、森林組合の作業員が市内の森林に立ち入ります。みなさんのご理解とご協力をお願いします。

### 森林火災に注意

春は空気が乾燥し、森林火災や野火火災が発生しやすい季節です。タバコやたき火など火の取り扱いには十分注意しましょう。

### 大丈夫ですか? あなたの森林

春先は雪害などにより、林地内や林道への倒木が予想されます。放置しておく、通行の障害や病害虫の発生原因となります。玉切りなど、適切な処理をお願いします。玉切りなど、適切な処理をお願いします。

また、この機会に自分の森林の状況を確認し、計画的に間伐・枝打ちなどの森林整備を行きましょう。

### 熊の出没に注意

春先は、熊が冬眠から目覚める季節です。山菜採りなどに出掛ける際は、熊鈴やラジオを携帯し、なるべく複数で行動するようにしましょう。

●問合せ 市農林課(☎654局1111内線213)



# 期限内に納めましょう 国民年金のお知らせ

## ■保険料は月額1万5020円（平成23年度）

保険料が引き下げられ、4月から月額1万5020円になります。より多くの年金を希望する方は、付加保険料月額400円を上積みして納めることができます。

## ■納付は口座振替が便利でお得

保険料は口座振替を利用すると、毎月納める手間が省けて便利です。また、前納すると保険料の割引があります。口座振替の申し込みは、金融機関または年金事務所をお願いします。

- 持物 年金手帳、預(貯)金通帳、金融機関届出印、身分を証明するもの（運転免許証など）

## ■保険料の免除制度

保険料を納めることが困難な方には、所得額に応じて納付額の全額、4分の3、半額、4分の1に免除される制度があります（承認期間7月～翌年6月）。

- 持物 年金手帳、印鑑、身分を証明するもの（運転免許証など）

※失業（平成22年3月31日以降）などの理由のときは、雇用保険受給資格者証や離職票など（公的機

関が発行した退職日が証明できる書類の写し）を添付してください。

※転入された方は、前年の所得などが確認できる書類をお持ちください。

## ■学生納付特例申請

大学、短期大学などの学生は、申請すると在学中の保険料納付が猶予される制度があります。申請は年度ごとに必要です。

- 持物 年金手帳、学生証の写しまたは在学証明書

## ■保険料の追納

保険料を免除された方が、保険料を納めることができるようになったときは、10年前までさかのぼって、免除期間の保険料を納めることができます。

## ■平成23年度の年金額は0.4%引き下げに

満額の老齢基礎年金の場合、月額267円の引き下げになります。4月分から新しい年金額になりますので、6月の支払いから年金額が変更になります。

- 問合せ 山形年金事務所（☎645-5105）、または市社会福祉課（☎654-1111内線758）

# 天童市緊急雇用対策事業 市臨時職員の募集

- 対象 市内にお住まいで、現在失業中の方、または失業が決まっている方

※この事業で平成21年度から通算して12カ月を超えての雇用はできません。

- 勤務条件
  - 社会保険など＝一定の要件を満たす場合、社会保険などに加入

- 勤務時間＝午前8：30～午後5：15（④のみ午前8：30～午後3：00）

- 申込方法 ハローワークで受け付けし、ハローワークの紹介状と履歴書、離職などを証明でき

る資料を持参の上、下記の担当課へ申し込んでください。書類審査、面接などによって採用します

- 受付期間 4月15日(金)まで（土・日曜日を除く）  
午前9：00～午後5：00

## ■6月から市で直接雇用予定の事業

- 道路環境整備事業（4人）
- 工業団地等環境管理事業（4人）

- 全体の問合せ 市緊急経済雇用対策本部（市商工観光課内 ☎654-1111内線225）

## 臨時職員募集事業

事業名	業務内容	募集人数	賃金	雇用予定期間	申込み・問合せ
①公衆街路灯等台帳整備事業	公衆街路灯、カーブミラーの実態調査と台帳整備など	1人	日額 6400円	5月1日(日) ∩ 10月31日(月)	市生活環境課 (☎654-1111内線272)
②森づくり推進事業	小・中学生の森林自然学習用資料作成など	1人	日額 5750円	5月1日(日) ∩ 10月31日(月)	市農林課 (☎654-1111内線213)
③小中学校施設維持管理修繕事業	学校施設の維持（施設塗装、排水溝清掃など）、敷地樹木の剪定など	2人	日額 7400円	5月1日(日) ∩ 10月31日(月)	市教育委員会教育総務課 (☎654-1111内線813)
④特別支援を必要とする児童サポート事業	障がい児童などの学校生活の介助	4人	時給 910円	5月1日(日) ∩ 10月31日(月)	市教育委員会学校教育課 (☎654-1111内線823)

※①④は勤務状況などにより雇用期間を延長することがあります。①③は自動車普通免許が必要です。

## 催し・募集

### 天童市地球温暖化対策協議会の会員を募集

地球温暖化防止に向けた具体的な活動の企画や実践をしている天童市地球温暖化対策協議会の会員を募集します。

- 対象 市内にお住まいの方またはお勤めの方
- 年会費 一人1口1000円
- 申込み・問合せ 市生活環境課 (☎654-1111内線273)

### 山形県消費生活サポーターを募集

- 対象 県内にお住まいで、消費生活や消費者問題に関心があり、県が開催する研修会に参加できる20歳以上の方(20人)
- 委嘱期間 委嘱の日～平成26年3月31日
- 応募・問合せ 4月28日(木)まで、指定の応募用紙に必要事項を記入の上、持参または郵送、FAX、Eメールで、〒990-8570 山形市松波二丁目8番1号 山形県

くらし安全課内山形県消費生活センター(☎630-3237、FAX624-0729)

※応募用紙の取得およびEメールでの申し込みは、県のホームページから。

### 布遊具づくり講習会

- とき 5月9日(月)～30日(月)の毎週月曜日(全4回) 午前10:00～正午
- ところ 市立図書館
- 内容 ダーツ作り
- 定員 30人(先着順)
- 参加料 1500円(材料代)
- 持物 裁ちばさみ、裁縫道具
- 申込み・問合せ 4月23日(土)まで、市立図書館 (☎654-2440)

### 市長杯パークゴルフ大会

- 対象 市内にお住まいの方(先着200人)
  - とき 5月15日(日) 午前8:00開会
  - ところ 小原SRP
  - 参加料 1000円
  - 申込み・問合せ 4月30日(土)までFAX(657-3213)で、パークゴルフ大会事務局 (☎090-3120-2920矢萩)
- ※申込用紙は各市立公民館にあり。

### 全国こいのぼり供養祭のこいのぼりを募集します

傷みの激しいこいのぼりの供養

を希望する方や自宅で眠っているこいのぼりを泳がせたい方は、お問い合わせください。

- とき・ところ ．こいのぼり供養祭＝5月1日(日)の午後1:00～／川原子こいのぼり広場(供養料1000円)
- ．101匹のこいのぼりの掲揚＝5月1日(日)～8日(日)／谷地中橋付近(川原子)
- 問合せ 川原子青壮年会 (☎090-3361-6852須藤)

### みんなで学ぶ楽しい日商簿記

- とき 5月26日(木)～11月10日(木)の木曜日(全21回) 午後6:30～8:30
- ところ 遊学館(山形市)
- 定員 15人
- 受講料 3万8000円(テキスト代含む)
- 申込み・問合せ 4月30日(土)まで、ポップ・ステップ・レディの会 (☎643-4924 柴田方)

### 天童ビデオクラブ会員募集

- 対象 ビデオ撮影や編集に興味がある方(先着5人)
- 活動日 毎月第3日曜日 午前10:00～正午
- ところ 市立図書館
- 月会費 500円
- 申込み・問合せ 天童ビデオクラブ (☎654-5408 佐藤方)

### 農作物への防霜対策は万全に

4・5月は農作物への降霜による被害が特に心配されます。随時、テレビやラジオなどの気象情報を活用し、降霜の恐れがある場合には次の管理で被害を防ぎましょう。

●水稲：育苗期間中は、夕方早めに保温資材などによる被覆を行い、床内温度の維持を図りましょう。

●果樹：敷きわらやマルチは降霜の危険期間を過ぎてから実施しましょう。防霜ヒーター・防霜ファンなどを利用し、霜害の防止に努めましょう。

●野菜：ハウス無加温栽培では、早めにハウスを閉め、内張りカーテンやトンネルにより保温しましょう。また、トンネル栽培では、被覆資材などを活用し、保温に努めましょう。

- 問合せ 市農林課(☎654局1111内線214)

### ご協力ください 放置自転車などを撤去します

JR高崎駅・天童駅・乱川駅にある市営駐輪場は、電車やバスなどを利用する際に一時的に利用する施設です。

4月15日(金)までに放置状態にあると認められる自転車などは、市が撤去します。学校の卒業などで駐輪場を利用しないことになった場合は、そのまま放置せずに持ち帰ってください。利用者の迷惑にならないようご協力をお願いします。

- 問合せ 市生活環境課

(☎654局1111内線275)

## 高齢者や体の不自由な方に利用券・補助券を交付します

### 高齢者移動サービス利用券

- 対象 市内にお住まいで在宅介護を受けており、リフトやストレッチャー付きの大型車両でなければ移動できず、介護保険要介護1～5の認定を受けている方（福祉タクシー券の交付を受けた方を除く）
- 利用券 一人1枚3000円の利用券24枚まで（1年分。田麦野地区は28枚）
- 持物 印鑑、介護保険証、身体障害者手帳（持っている方）

### 訪問理容・美容サービス利用券

- 対象 市内にお住まいの方で、65歳以上の一人暮らしの高齢者、または高齢者のみの世帯、身体障がい者で外出が困難な方。家族が同居しているときは介護保険要介護1～5の認定を受けている方
- 利用券 一人1枚1000円の利用券4枚まで（利用券は、協力店が利用者の自宅に行くための費用。散髪代は実費負担）
- 持物 印鑑

### 鍼灸（しんきゅう）マッサージ券

- 対象 市内にお住まいの70歳以上の方
- 助成券 一人5枚まで（施術1回につき1000円控除）
- 持物 印鑑
- 問合せ 市社会福祉課（☎654-1111内線757）

### 福祉タクシー券

- 対象
  - 小型タクシー＝身体障害者手帳1～3級、療育手帳A、または精神障害者保健福祉手帳1級に該当する方
  - リフト付きタクシー＝身体障害者手帳の下肢・体幹・移動機能障害1～2級に該当する方
- 利用券
  - 小型タクシー＝一人1枚600円の利用券24枚（1年分）
  - リフト付きタクシー＝一人1枚3000円の利用券24枚（1年分）
- ※市健康センターで交付します。
- 持物 印鑑、手帳
- 問合せ 市健康課（☎652-0884）

## 転倒・骨折予防のために 健康てんどう元気塾

- 対象 市内にお住まいで要介護認定を受けていない65歳以上の方
- とき 5月3日（火）～28日（土）の毎週火・木・土曜日の3コース  
午後1:30～4:15
- ※週1回の全4回を1教室として受講。
- ところ ラ・フォーレ天童のぞみ
- 内容 講話、ストレッチ体操、バランス運動、介護体操予防「しゃんしゃん体操」、温泉入浴など

- 定員 各コース15人（応募多数の場合抽選）
- 参加料 1200円（4回分の保険料・飲料水代など）
- 持物 運動できる服装、内ズック、タオル（汗ふき用・入浴用）、参加料
- ※自宅から送迎します（直接も可）。
- 申込期限 4月18日（月）
- 申込み・問合せ 申込書に記入の上、市社会福祉課（☎654-1111内線755）、またはラ・フォーレ天童のぞみ（☎656-8322）



昨年の夏は、猛暑で毎日のように熱中症が話題になりました。また、ことしの冬は感染性胃腸炎が大流行しました。日本では夏と冬一年に2回脱水症を起こしやすい時期があります。  
 熱暑、感染症による発熱、嘔吐、下痢は子ども、高齢者に容易に脱水症を起こします。脱水症かなと感じたとき、真水、お茶、ペットボトルのジュースばかり飲んでも症状は改善しません。このため、経口補水液の服用が勧められます。スポーツドリンクより塩分が多く糖分が少なめな組成です。家庭で簡単に作れ準備できるので紹介します。  
 湯冷まし1杯と砂糖40g（約大さじ4杯）と塩2～3g（小さじ半分くらい）とレモン果汁適量（カリウムの補給と香り付け）。これでオナーです。急ぐときは市販の製品もあります。が、待てる時は体にまた家計にも優しいのでお試ください。ただ、症状が重いときは早めに医療機関を受診してください。



塩野医院  
**塩野 時雄**  
 先生

●「飲む点滴」経口補水液の話

ひとくち  
健康講座

141



# みんなの Health April 健康

●検診などについての問合せ  
乳幼児…市子育て支援課  
(☎652-0882)  
成人…市健康課  
(☎652-0884)



## 乳幼児健康相談

保健師などが、子どもの発育や健康についての相談に応じます。

とき	4月18日(月) 午前9:30~11:30
ところ	市健康センター
持物	母子手帳

## 養育相談

とき	4月26日(火) 午前9:30~11:00
ところ	市健康センター
持物	母子手帳
申込み・問合せ	4月22日(金)まで、市子育て支援課 (☎652-0882)

## 4カ月児健康診査

対象	とき
平成22年12月15日~12月31日に生まれた乳児	4月27日(水) 受付=午後1:00~1:45
ところ	市健康センター

## 9カ月児健康相談

対象	とき
平成22年7月1日~7月15日に生まれた乳児	4月25日(月) 受付=午前10:00~11:00
平成22年7月16日~7月31日に生まれた乳児	4月25日(月) 受付=午後1:00~2:00
ところ	市健康センター

内容	身体計測、離乳食後期の進め方、虫歯予防、健康相談、絵本の読み聞かせなど(離乳食と絵本の読み聞かせは、午前10:00~、午後1:00~)
持物	母子手帳、9カ月児相談票

## 1歳6カ月児健康診査

対象	とき
平成21年9月15日~9月26日に生まれた幼児	4月22日(金) 受付=午後1:00~1:45
ところ	市健康センター
内容	身体計測、歯科検診、診察、フッ素塗布など

持物 母子手帳、健診票

フッ素塗布補助券を交付します。2歳の誕生日までに受けてください。

## 春期ポリオ生ワクチン

春期ポリオ生ワクチン集団投与を実施します。詳しい日程・対象者は、市報3月15日号をご覧ください。なお、集団接種に当たり、子どもの体に不安のある方は、市子育て支援課にご連絡ください。  
(☎652-0882)

とき	4月13日(水)~21日(木) 受付=午後1:00~2:30
ところ	市健康センター
持物	母子手帳、予診票(必要事項を記入したもの)

## 健康づくり相談会

保健師が、心と体の健康などについて、個別に相談に応じます。

とき	ところ
4月18日(月)	市健康センター
受付時間	午後1:30~2:30
内容	健診結果や生活習慣病予防に関する健康相談、軽体操など
持物	健康手帳(持っていない方には当日発行)

## 4月の休日救急当番医

診察時間=午前9:00~午後5:00  
一般の外来診療を受ける方はご遠慮ください

	医療機関名	
4/3(日)	瑞穂医院 高嶺941-2 (☎658-4311)	ひがしたに小児科 南町3-1-24 (☎651-1555)
4/10(日)	やまもと整形外科医院 駅西2-8-25 (☎651-2010)	安部内科胃腸科医院 久野本3-1-27 (☎654-1581)
4/17(日)	天童温泉篠田病院 鎌田1-7-1 (☎653-5711)	
4/24(日)	塩野医院 乱川3-2-10 (☎651-2211)	神村内科医院 鎌ノ町22-2 (☎654-0300)
4/29(金)	おおやま皮膚科 南町3-1-18 (☎651-1241)	工藤内科医院 南町2-6-3 (☎654-5854)

※救急告示病院は24時間受け付けています。  
天童市民病院 (☎654-2511)、天童温泉篠田病院 (☎653-5711)、吉岡病院 (☎654-1188)

## 今月の乳幼児予防接種

体調に良いときに主治医とよく相談して受けてください。

●問合せ 市子育て支援課  
(☎652-0882)

BCG	満3カ月児(平成23年1月生まれ)以上 6カ月に達するまで
三種混合	満3カ月児(平成23年1月生まれ)以上
麻しん・風しん	満1歳児(平成22年4月生まれ)以上2歳未満
日本脳炎	満3歳児(平成20年4月生まれ)以上

# ご参加ください 第51回市総合体育大会

■総合開会式  
5月29日(日)  
午前8:00~  
■市スポーツセンター  
アリーナ

市民スポーツの祭典「第51回市総合体育大会」が、次のように開催されます。みなさん奮ってご参加ください。

- 参加資格 市内にお住まいか、通勤・通学している方
- 参加料 個人種目／小・中学生=無料、高校生・一般=400円  
団体種目／小・中学生=無料、高校生・一般=3000円

●申込み・問合せ 参加料を添えて、市総合体育大会事務局（市スポーツセンター内

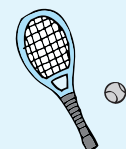
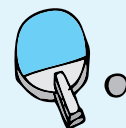
☎654-6100

なお、参加申込書は市スポーツセンターに用意してあります。

※東北地方太平洋沖地震の影響で、日程などが変更になる場合があります。

㊦=市スポーツセンター

種目	日程(対象)	会場	申込締切
硬式野球	4月17日(高校生・一般)	天童高校グラウンド	4月5日
弓道	4月17日(小学生以上)	㊦弓道場・㊦多目的運動広場	4月10日
軟式野球	5月7日(中学生)	㊦野球場	5月3日
	7月下旬から(一般)		未定
テニス	5月7日(小学生・中学生・一般)	㊦テニスコート・㊦屋内コート	4月17日
	5月8日(一般)		
バスケットボール	5月7日(中学生)	㊦アリーナ	4月22日
	5月8日(小学生)		
	5月22日(一般)		
アメリカンフットボール	5月8日(一般)	㊦多目的運動広場	4月17日
ソフトボール	5月8日(一般男子)	㊦老野森野球場 ㊦老野森運動広場	4月17日
	5月15日(中学生女子)		
サッカー	5月8日(高校生・一般)	県ふるさと交流広場	4月14日
	5月15日(高校生・一般)		
	5月22日(中学生)		
	6月25日(小学6年生)	㊦多目的運動広場	5月31日
	6月26日(小学6年生)		
	7月3日(小学4年生以下)		
8月20日(小学5年生)			
バドミントン	5月14日(中学生)	㊦アリーナ	5月3日
	5月15日(小学生・一般)		
陸上競技	5月15日(小学生以上)	NDソフトスタジアム山形	4月24日
銃剣道	5月15日(高校生・一般)	㊦第二武道場	5月3日
アーチェリー	5月15日(一般)	㊦多目的運動広場	5月10日
空手道	5月22日(小学生以上)	㊦第二武道場	4月17日
バレーボール	5月22日(中学生・高校生・一般男子)	市農業者トレーニングセンター	5月10日
	7月3日(小学生女子)	㊦アリーナ	6月21日
	7月17日(一般女子)		6月14日
パークゴルフ	5月28日(一般)	小原SRP	5月21日
卓球	5月29日(小学生以上)	㊦アリーナ	5月10日
ソフトテニス	5月29日(中学生以上)	㊦テニスコート	5月10日
柔道	5月29日(小学生以上)	㊦第一武道場	5月10日
グラウンドゴルフ	5月29日(一般)	㊦多目的運動広場	5月17日
剣道	6月5日(小学生以上)	㊦アリーナ	5月10日
少林寺拳法	6月25日(小学生以上)	㊦小アリーナ	6月12日
吹矢	7月9日(小学生以上)	㊦第二武道場	6月21日
水泳	7月24日(小学生以上)	市民プール	7月12日
ゲートボール	8月2日(一般)	㊦屋内コート	7月12日
	8月3日(一般)		
スキー	平成24年2月26日(小学生以上)	天童高原スキー場	平成24年2月7日



# Culture information

※東北地方太平洋沖地震の影響で、イベントが変更または中止になる場合があります。

**市立図書館** ☎654-2440  
 開館時間 午前9:00～午後7:00  
<http://www.tendo-lib-UNET.ocn.ne.jp>  
 蔵書検索ができます

## サークル活動

- 9日(土)午後2:00～ とんと昔語りの会
- 21日(木)午前11:00～ えほんのへや
- 23日(土)午後2:00～ つくってあそぼう
- 27日(水)午前11:00～ おはなしの会

## 映画上映会

17日(日)午後2:00～ トンデモネズミ大活躍

## 4月の休館日

5日(火)、12日(火)、19日(火)、26日(火)

**お知らせ** まいづる号の巡回日程は、各市立公民館だよりをご覧ください

**お願い** 住所や電話番号の変更などがあった場合は、図書館カウンターで手続きをお願いします

**市西沼田遺跡公園** ☎654-7360  
 開館時間 午前9:30～午後6:00(入館は午後5:30まで)  
<http://www.nishinumata.or.jp>

## 4月の催し物

遺跡公園内での体験以外に、出前授業も受け付けていますので、お気軽にお問い合わせください。

●**内容** まがたま 勾玉作り・アンギン編み・火起こし・ジユズダマクラフト・土器作り

●**参加料** 100円～500円(内容により異なります)

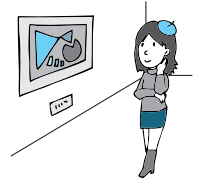
## 4月の休館日

4日(月)、11日(月)、18日(月)、25日(月)

**市美術館** ☎654-6300  
 開館時間 午前9:30～午後6:00(入館は午後5:30まで)  
<http://www3.ic-net.or.jp/~ten-bi/>

## 4月の展示内容

- 1日(金)～10日(日) 新収蔵品展
- 15日(金)～5月29日(日) 江戸から平成 名画でたどる日本画の歴史-近代日本画名作展(仮称)



## 4月の休館日

4日(月)、11日(月)～14日(木)、18日(月)、25日(月)

**市立旧東村山郡役所資料館** ☎653-0631  
 開館時間 午前9:30～午後6:00(入館は午後5:30まで)

## 4月の展示内容

- ～3日(日) 第16回天童の雛飾り展
- ～3日(日) 土のぬくもり郷土人形展(ミニ展)
- 19日(火)～ 武者人形と武将の花押展
- 19日(火)～ 天童と芭蕉まゆはきの道展(ミニ展)

## 4月の休館日

4日(月)、11日(月)、18日(月)、25日(月)

**市民プラザ** ☎654-6200  
 市民ギャラリー・イベントホール  
[http://www.sc-tendo.co.jp/pg\\_plaza/index\\_plaza.html](http://www.sc-tendo.co.jp/pg_plaza/index_plaza.html)

## 市民ギャラリー

13日(水)～17日(日) 宝樹社日本画展

## 4月の休館日

18日(月)

# 子育て情報



**市わらべ館** ☎658-8120  
 開館時間 午前9:00～午後6:00  
<http://www.h3.dion.ne.jp/~warabeka/>

## 4月の催し物

5日(火)午前10:30～11:30

子育てサロン

13日(水)午前10:30～

おはなし広場

20日(水)午前10:30～11:30 楽しい折り紙教室  
 毎週火・木・土曜日 午前10:30～ わらべサロン



## 4月の休館日

18日(月)

※東北地方太平洋沖地震の影響で、イベントが変更または中止になる場合があります。

## 子育て Q&A

**Q** ノロウイルス感染予防のポイントは？

**A** ノロウイルスによる感染性胃腸炎や食中毒などは一年を通して発生します。乳幼児は重症化の恐れがあるので注意しましょう。

- 調理や食事前、トイレの後、オムツ交換時など、小まめに手を洗いましょう。
- 加熱が必要な食品は、中心部までしっかり加熱しましょう(85度で1分以上が目安)。
- 消毒液を作って活用しましょう(水1ℓに台所用塩素系漂白剤原液5ℓを加える)。

●**問合せ** 市子育て支援課(☎652-0882)



ふれて  
みませんか

# 芸術と文化

まちのイベント情報局

event information

## 天童市美術館

(☎654-6300)

- 開館時間 午前9:30～午後6:00 (入館は午後5:30まで)
- 入館料 一般=400円、高校・大学生=200円、小・中学生=100円 (ただし\*印の企画展は一般=500円、高校・大学生=300円、小・中学生=200円)
- 休館日 毎週月曜日 (祝日の場合は翌日)、年末年始、展覧会期以外の日

### 本年度の展覧会 (予定)

展覧会名	日程
* 江戸から平成 名画でたどる日本画の歴史ー近代日本画名作展 (仮称)	4月15日(金)～5月29日(日)
* 宮城県美術館所蔵 絵本原画展 (仮称)	6月4日(土)～7月10日(日)
吉野石膏コレクション 日本近代絵画名作展	7月14日(木)～31日(日)
体験美術館 タングラム・ビーズ・パズル	8月4日(木)～14日(日)
天童が生んだ美術家シリーズ 日本画家 今田晴康と洋画家 淀川盛利	8月19日(金)～9月25日(日)
天童市美術館所蔵 郷土作家と風景画展	10月1日(土)～23日(日)
* リサとガスパール&ペネロペ展 ～ゲオルグ・ハンスレーベンとアン・グッドマンの世界～	10月28日(金)～12月4日(日)
第13回市民作品展	12月8日(木)～25日(日)
吉野石膏コレクション 日本近代絵画名作展	平成24年1月4日(水)～2月5日(日)
体験美術館 ブロック・ビーズ・箱づくり	2月9日(木)～19日(日)
平成23年度新収蔵品展	2月23日(木)～3月31日(土)
体験美術館 ビーズと箱づくり	3月15日(木)～25日(日)

## 市立旧東村山郡役所資料館

(☎653-0631)

- 開館時間 ○4月～10月=午前9:30～午後6:00 (入館は午後5:30まで)  
○11月～3月=午前9:00～午後5:00 (入館は午後4:30まで)
- 入館料 一般=200円、高校生=100円、小・中学生=無料
- 休館日 毎週月曜日 (祝日の場合は翌日)、年末年始

### 本年度の企画展 (予定)

企画展名	日程
武者人形と武将の花押展	4月19日(火)～6月5日(日)
格知学舎と本澤竹雲展	6月21日(火)～8月21日(日)
郡役所資料館収蔵展 (生活用具展)	9月6日(火)～10月16日(日)
郡役所資料館収蔵展 (産業用具展)	11月1日(火)～12月18日(日)
第16回書き初め・絵画・総合的な学習展	平成24年1月5日(木)～31日(火)
第17回天童の雛飾り展	2月15日(水)～4月4日(水)
<b>ミニ企画展</b>	
天童と芭蕉まゆはきの道展	4月19日(火)～7月31日(日)
羽州街道展	8月9日(火)～11月27日(日)
文化財旧東村山郡役所写真展	12月3日(土)～平成24年2月3日(金)
土のぬくもり郷土の人形展	2月15日(水)～4月4日(水)

※東北地方太平洋沖地震の影響で、イベントが変更または中止になる場合があります。

市からの information  
**お知らせ**

テレビ広報 やまがた東西南北 (YBCテレビ 毎週火曜日午後3:50)  
ラジオ広報 村山地域耳より情報 (ラジオモンスターFM76.2 午前7:30・午後6:30)  
ホームページ <http://www.city.tendo.yamagata.jp/>  
メールマガジン ふるさとだよりfメール (毎週木曜日配信(無料)。登録は天童市ホームページから)  
携帯サイト <http://www.city.tendo.yamagata.jp/m/> 携帯サイトQRコード▶



人口 62,104人 (62,368人) 男 30,242人 女 31,862人 世帯数 19,806世帯 (19,742世帯)  
3月1日現在 ( ) 内は昨年同期

市報てんどうに掲載している写真をご希望の方は、市市長公室広報係までどうぞ。