

市報

# アムビラ

No.1319 平成21年 8-1

## 天童へようこそ

7月4日、JR天童駅で手作りの応援将棋駒プレゼントが行われました。グリーンモール天童商店街が、モンテディオ山形のホームゲーム開催日に実施し、アウェーサポーターから大好評です。

特集	地域で安心を支える	2
特集	美しい農村、農地・水を守る活動	4
特集	いろんな仕事を体験	6
くらしの情報	衆議院議員総選挙	15



8月1日スタート

地域で安心を支える

# 「災害時要援護者避難支援制度」

災害時に高齢者や障がいのある方などが、安全に避難できるよう、災害時要援護者避難支援制度を始めます。今回は、その概要をお知らせします。

## 地域が連携して支援

近年、各地で大規模な災害が発生し、住民の生命・財産に大きな脅威を与えています。

災害時要援護者避難支援制度は、災害時に、自分一人で移動したり、災害情報入手したりすることが困難な高齢者や障がいのある方（以下「要援護者」）などが、安全に避難できるよう、自主防災組織や民生児童委員などが連携して支援していく制度です。

市では八月一日から、支援が必要な方の希望者登録を始めます。これは、要援護者が支援を必要とする

する場合、地域のみなさんが協力して、災害情報の伝達や安否確認、避難の手助けなどを円滑に行うことができるように行うものです。

## 地域での支援を希望する対象者

災害時に支援を受けるため、自己に関する個人情報を提供することと同意した方で、在宅、かつ家族の支援のみでは避難が困難な方が対象です。具体的には次のような方になります。

- ① 一人暮らしの高齢者または高齢者のみの世帯に属する方
- ② 介護保険法における要介護3～5の認定を受けている方



▲市総合防災訓練（平成20年10月19日）



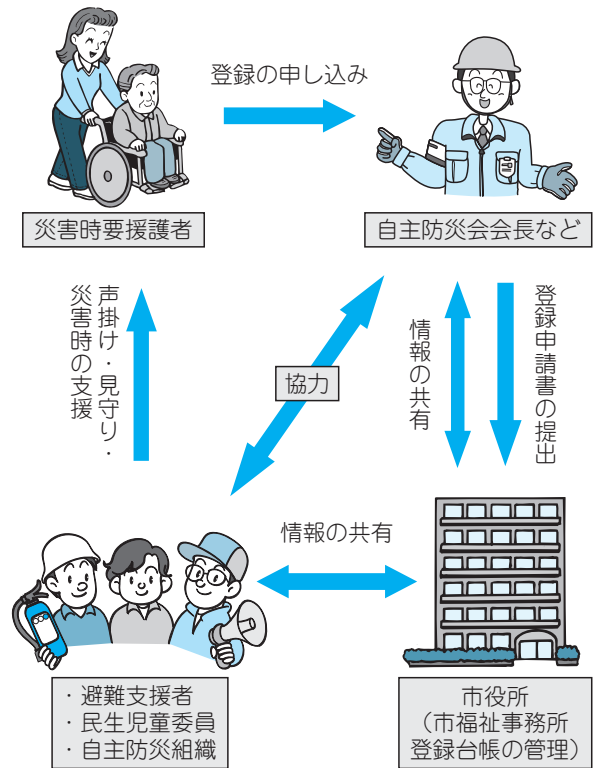
## Interview

天童市民生児童委員  
連絡協議会会長・  
南町町内会長・  
南町自主防災会会長  
**工藤 貞雄**さん  
(南町二丁目)

民生委員制度創設90周年記念事業として、平成18年4月から、「災害時一人も見逃さない運動」を展開してきました。本市においても、8月から災害時要援護者避難支援制度が始まり大変期待をしているところです。

先の阪神淡路大震災で被災した人の約8割は隣近所の人に助け出されたといわれています。向こう三軒両隣の精神をもう一度見直し、行政、民生児童委員、自主防災会、自治会などが情報を共有し、地域が一体となって要援護者の避難支援に取り組む必要があると考えています。

## 災害時要援護者避難支援制度の流れ



- ③ 身体障害者手帳の交付を受け、障がいの程度が1級または2級の方
- ④ 療育手帳の交付を受け、障がいの程度がA判定の方
- ⑤ 日本語に不慣れな在外国出身者
- ⑥ ①～⑤以外で、町内会などの自治組織や自主防災会、民生児童委員などが特に災害時の支援が必要と認めた方など

### 事前に申請が必要です

災害時に支援を希望する方は、事前に災害時要援護者登録台帳に登録する必要があります。

登録は、天童市災害時要援護者登録申請書に必要事項を記入の上、各地区の自主防災会会長に申し込んでください。登録申請書は、市社会福祉課のほか、各自主防災会にあります。

家族の方などの代理申請も可能ですので、お問い合わせください。

### 避難の支援者は

避難支援者は、要援護者一人に対し二人程度とし、要援護者本人が依頼することを原則としますが、誰にお願いしたら良いかわからない場合は、自主防災会、民生

児童委員、福祉推進員などが要援護者の意向を尊重した上で選定します。

避難支援者は、災害発生時に情報伝達や安否確認、避難誘導などの支援を行います。その支援は、あくまでも任意の協力により行われるもので、必ず保証されるものではありません。

### 支援の仕組みづくりと日ごろからの備え

災害から要援護者が取り残されない仕組みをつくるため、日常的な地域でのつながりが重要なポイントになります。あいさつを交したり、災害時に何をしたいかなどを聞いたり、日ごろから要援護者との交流を密にすることが大切です。また、要援護者自身も家具の配置の点検や避難場所の確認など、災害に対する備えも必要です。

災害発生時に一人も被害者を出さないようにするため、自主防災会や福祉関係者などと連携した支援体制をつくり上げ、安全で安心して暮らせるまちづくりにご協力をお願いします。

#### 問合せ 市市長公室

(☎ 654局11111内線326)

市社会福祉課

(☎ 654局11111内線755)



# 美しい農村、農地・水を守る活動

平成十九年度から環境にやさしい農業の取り組みとして、農地・水・環境保全向上対策事業が各地区で実施されています。今回は、その取り組みについてお知らせします。

## 農村集落の現状

「うさぎ兎追いし かの山 小鮒こがな釣り  
し かの川」おなじみの童謡「ふるさと」の一小節です。これに語られているふるさとは、これまで地域の共同活動によって、農家などが、代々守り伝えてきたものです。

また、農地や農業用水などの資源は、農業生産の基盤だけでなく、農村景観の形成や生態系の保全など自然環境にかかわるさまざまな役割も果たしており、これらの資源は農業関係者だけでなく、地域社会全体のものととらえられています。

しかし、現在の農村集落は、高

齢化や農業従事者の減少などにより集落機能が低下し、農地や農業用水などの地域資源を守ってきた仕組みが弱まり、農業関係者だけでは、これらの資源を適切に保全、管理していくことが難しくなってきています。

## 農地・水・環境保全 向上対策事業

このような中、国では平成十九年度から、地域住民の環境への関心の高まりに応え、良好な農村環境の形成や環境を重視した農業生産への取り組みを支援するため、新しい農業経営安定対策の取り組みを進めています。

市では、将来にわたり農業・農村の基盤を支え、農地・水・環境



▲農業水路の泥上げ作業



▲農道への花の植栽活動

(表1) 平成21年度天童市農地・水活動組織

No.	組織名	協定農用地(㌦)
1	塚野目地域みどり会	3,664
2	矢野目地域みどり会	4,160
3	蔵増地域みどり会	11,670
4	寺津地域みどり会	7,892
5	藤内新田地域みどり会	10,450
6	高揃地域みどり会	11,934
7	道満せせらぎ会	2,936
8	蔵増地域あおぞら会	33,938
9	高揃地域あおぞら会	28,518
10	成生地域あおぞら会	22,888

の良好な保全と質的向上を図るため、農業経営安定対策の一つである農地・水・環境保全向上対策事業を平成十九年度から二十三年度までの五年間にわたり実施していきます。

この事業は、農業水路や農道などの農業施設の維持管理だけでなく、農村の自然や景観などを守るため、農業関係者や自治会などが共同で取り組む地域ぐるみの活動に対し支援を行います。

平成十九年度から、市内では、農業関係者だけでなく、自治会、地域住民などが幅広く参加する活動組織づくりが積極的に行われ、

現在までに十組織が活動を開始しています(表1)。

### 具体的な活動内容

各活動組織の活動内容は、組織の大小により規模は違っていますが、次の三つの活動を中心に展開されています。

#### ■資源の適切な保全管理

農業水路や農道などの点検を行い、草刈りや水路の泥上げなど農業施設の適切な維持管理を行います。

#### ■農地・水向上活動

農業水路や農道などが、できるだけ長持ちするよう傷んだ個所の軽微な補修を行い、農地や水資源の役割を強化させる活動を行います。

#### ■農村環境向上活動

農道やその周辺のごみ拾いの実施や、花の植栽などを行い、地域全体への啓発活動と農村環境の改善、農村景観の保全に努めています。

また、各地区の特徴に合わせて、水路の水質調査や生き物調査など環境学習の実施や、イバラトミヨやホテルの生息地の保全活動など、地域住民と一体となった独自の取り組みを行っている組織もあります。



▲地域の子どもたちと生き物調査

### 農地・水・環境の保全向上に向けて

農地や農業用水などの地域資源や美しい農村景観などの環境は、市民みなさんの共有の財産であり、これらの子や孫の世代に良好な状態で引き継いでいくことが必要です。このためには、農業関係者だけでなく、自治会や地域住民が一丸となって、資源の良好な保全や環境の向上を図るため積極的に取り組むことが期待されています。市民のみなさんのご理解とご協力をお願いします。

●問合せ 市農林課

(☎ 654局11111内線218)

# いろいろな仕事を体験

## 職場体験リポート Part2

7月7日から10日まで、三中・四中の2年生全員が、2日間、または3日間、市内の事業所などで職場体験（三中・職場体験、四中・キャリアスタートデイズ）を行いました。今回は、2人の職場体験リポーターが、慣れない職場で奮闘する仲間たちの姿を追い掛けました。



▼おもてなしのためのさまざまな準備



▲神経を使う商品の値段と値札のチェック



◀▲一緒に遊びながら幼児の面倒を見ます



▲店の看板のディスプレイは花の向きにも気を付けます



◀商品の箱詰め作業は一つ一つ丁寧に



▲洗車のサービスはふき取りまで心を込めて





▲エンジンオイルの交換。結構様になってます



▲市立公民館の本の交換はきれいに見やすく



▲接客業は感謝の気持ちと素早い行動



▲サクランボの配送作業では品種を覚えるのが大変



▲介護施設で優しくふれあいます



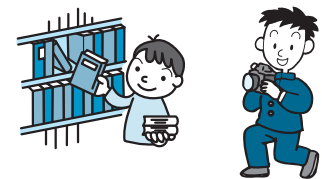
▲商品の陳列は銘柄をしっかりと確認



▲包装は感謝の気持ちできれいに



▲写真の現像はネガを丁寧に扱います



## 職場体験リポーター



酒井 亮さん  
(四中)

取材では、最初やみくもに撮っていました。縦の写真は、難しくカメラも重く感じました。でも、いろいろ教えてもらった後は、自分でも良い写真が撮れました。移動が多く、たくさんの苦労があることが分かりましたが、市報づくりは良い体験になりました。

市役所はいろいろな仕事があることが分かりました。広報の仕事は、取材の移動が多くて大変でした。カメラはとても重く、左手でしっかり支えることや、撮るコツがあってとても疲れました。でも、あまり出来ないような仕事を体験できて良かったです。



黒田万由さん  
(三中)

# まちの話題



あなたの地域の楽しい話題を、市長公室広報係にお知らせください。

ホットライン ☎ 654局1111 内線325

見本か 天童市 4649



## 独自形状ナンバープレートを交付開始

7月13日、将棋駒をイメージした形状に左馬をあしらった独自形状ナンバープレートの交付式が、市役所で行われました。ナンバープレートのデザインを考案した結城幸子さん（北久野本四丁目）にナンバープレートを交付し、記念品のミニバイクを贈呈。結城さんは「縁起物の左馬で不景気を吹き飛ばせたら良いですね」と話していました。新型ナンバーは同日から交付を開始。今後の新規登録は、新型ナンバーになり、旧型ナンバーとの交換もできます。

## 楽しさ満開 紅花まつり

第22回天童紅花まつりが、7月4日から12日まで上貫津の紅花畑で開催されました。5日の紅花写真撮影会には、市内外から約80人のカメラマンが参加。満開に咲いた紅花畑の中で、モデルを務めた将棋の女王の満面の笑みを写真に収めようと、話し掛けながら撮影していました。期間中は、紅花摘み体験や紅花染め・紅花すり染め体験、俳句大会やミニくちびる美人コンテストなどのイベントが行われ、会場は多くの観光客でにぎわいました。



## ゲート通過しました

7月14日・15日の2日間にわたり、第28回市長杯ゲートボール大会が市スポーツセンターで開催されました。大会には、21チーム約130人の選手が参加。参加者は、日ごろの練習の成果を発揮しようと、チーム一丸となって取り組みつつも、時には笑みを見せながら和気あいあいとプレーを楽しんでいました。





## 電池がなくても動いたよ

7月11日、市総合福祉センターで親子ふれあい環境教室が行われました。これは、親子で楽しみながら身近な省エネや新エネルギーなどを学習しようと毎年実施しているものです。この日は、風力発電で走るエコカー作り。参加者は、親子で協力して出来上がったエコカーを風力で充電させ、早速走らせていました。



## サクランボの収穫体験

6月30日から7月2日まで、首都圏シルバー人材センター交流推進事業が行われました。これは、首都圏の団塊の世代を中心に、観光や交流人口の拡大につなげようと平成19年から実施しているものです。今回は、東京都世田谷区と初めての参加となる埼玉県川口市の両シルバー人材センターから16人が参加。7月1日は、サクランボの収穫体験が行われ、慣れない作業に戸惑いながら、天童市シルバー人材センターの会員と交流を深めました。



## あこがれのプロ選手から直接指導

7月20日、県総合運動公園で東北電力(株)天童営業所主催の、子どもたちのためのバレーボール教室が開催されました。この日は、パイオニアレッドウイングスの選手11人が基本技術の指導を行い、市内外から参加した子どもたちは、目を輝かせながら熱心にボールを追いかけていました。



## 楽しい話とうれしいプレゼント

7月19日、ばばあちゃんなどの絵本画家で有名なさとうわきこさんの講演会とサイン会が市美術館で行われました。講演会には、たくさんのファンが詰め掛け、さとうさんの楽しい話で会場は大いに盛り上がりました。サイン会では、本にイラストのプレゼントもあり、子どもたちはうれしそうに本を抱きしめていました。

OASIS 1 豆記者探検隊



国民年金について  
教えてください



村山主査

●今回は  
天童中部小  
のみんな

市社会福祉課ができて、国民年金の窓口が変わったと聞きました。そこで、私たち天童中部小では市社会福祉課を訪ね、国民年金について聞いてみました。



上野隆之介さん

**主査** 国民年金は、六十五歳から受け取ることができます。申請によって六十歳から繰り上げて

**豆記者** 国民年金はいつからもらえるのですか。

**主査** 自営業や学生などが加入する国民年金のほか、会社員は厚生年金、公務員は共済年金などの公的年金があります。国民年金は、二十歳から六十歳までのすべての方が加入し、公的年金に共通する基礎年金を支給する制度です。

**豆記者** 国民年金はどんな制度ですか。

**主査** 社会福祉課は、ことし四月から新しくできました。主に高齢者の要介護認定や介護サービス、生活保護の相談、老人クラブや敬老会などの窓口のほか、国民健康保険の給付や後期高齢者医療関係の申請・支給、また、これまで市民課で相談を受け付けていた国民年金などの業務を行います。

**豆記者** 社会福祉課はどんなことをしているのですか。



明石菜摘さん

**主査** 国民年金は、二十歳から六十歳までの四十年間、国民年金保険料を納付する必要があります。四十年間、保険料を納付すると、年額七十九万二千円を受け取ることができます。保険料の納付が四十年に満たない場合でも、二十五年以上の保険料の納付があれば、納付期間に応じた年金を受け取ることができます。

**豆記者** 年金を多くもらいたいときはどうすれば良いですか。

**主査** 付加年金か国民年金基金のどちらかを選び、保険料に上乗せして納付すると、受け取る年金額を多くすることができます。

**豆記者** 保険料を納付しないとどうなるのですか。

**主査** 保険料の納付期間が二十五年に満たない場合は、年金を受け取ることができなくなり、年金は、老後の生活を国が保

**豆記者** 年金を受け取るためにはどうすれば良いですか。



奥山雄介さん

**豆記者** はい、今日はどうもありがとうございました。

障するだけでなく、障がい者になったときや遺族の生活を保障する制度です。みなさんが安心して老後を過ごすため、年金の大切さを理解して、二十歳になったら加入してくださいね。



矢野 菜さん



あきら  
峯田瞭良さん



国民年金の相談は市社会福祉課の窓口でどうぞ。



## 『生徒に夢を与える先生に』

荒井 友絵さん（東長岡）

年齢●20歳

夢●たくさんの人と出会い成長すること

天童について一言●自分を育ててくれた場所

私の夢は、中学校の教師になることです。将来について何となくしか考えていなかった私が、教師を目指そうと本気で考えたのは、中学校のときの一人の先生との出会いがきっかけでした。

教師は、たくさん生徒と出会い、一人一人に大きな影響を与える仕事だと思います。私は、自分が出会った先生のように、生徒に

夢を与えられるような先生になりたいと思っています。

現在、大学の教育学部で専門の勉強をしながら、特別支援教育の勉強や中学校でのボランティアに取り組んでいます。

私がたくさんのことを教えてもらった中学校で、将来は自分が教師として、生徒の成長の手助けをしていきたいと考えています。



## OASIS 3 今輝いて



## 高揃手編み愛好会

代表 小野 経さん

## 「若さの秘訣は編み物」

高揃手編み愛好会は、毎月第1・3水曜日の午前10時から午後3時まで、市立高揃公民館で活動しています。大山千恵子先生の指導の下、手編みや、アイロン染色、アクセサリーやバックなど、新しい技術を取り入れながらファッション性の高いものを作っています。また、公民館の文化祭では、作ったニット（セーターやベスト）などのお披露目や、マフ



ラー作りやアイロン染色の体験会も行っています。

手作りの良さは、着る人の体形や好みの色に合わせてニットなどを作れるところです。また、手先を使うため、集中力の向上にも役立っています。

会員はみんな仲が良く、世間話をしながら楽しく活動しています。初心者も歓迎しますので、興味のある方はぜひご参加ください。

## OASIS 4 笑顔写真館

### 外あそび大好き!

高橋 瀬菜ちゃん  
(5歳・北久野本)



晴れた日は、公園にでかけて、お兄ちゃんとあそぶのが大好き。お友だちといっしょにあそぶのも大好きでたのしいよ。今日も、お友だちといっばいあそぶぞ。



## OASIS 5 おらぼうの地域づくり



### 田麦野地域づくり委員会

リポート — No.83 —

■田麦野地域づくり委員会 田麦野地域づくり委員会は平成10年2月に発足。田麦野雪まつりや花いっぱい運動など、交流人口の拡大に向けた活動を行っている。また、東北芸術工科大学の学生と連携した芸術工房村などの取り組みにも参画している。

#### 田麦野を散策して 自然を満喫しよう

田麦野地域づくり委員会では、平成十八年度から東北芸術工科大学の学生と共同の地域づくりを進めています。学生は、授業のない土・日曜日や空き時間に、豊かな自然や人々との出会いを生かして、新しい学びの場を作り出していこうと活動しています。初めは、学生との交流に不安もありましたが、学生たちが田麦野に来て、歩いて、住民に話し掛けるようになって、交流が生まれ、次第に地域全体が明るくなってきました。



田麦野の玄関口に地域案内板(マップ)を設置しました。

学生との交流を機に、地域内の交流も深まり、田麦野には変わった地名や名所が多いことに気付きました。それを多くの人に伝えようと、平成二十年一月からマップ作製に取り組みました。マップには、田麦野の地名や名所を十二カ所ずつ記載。デザインは学生に依頼し、ことし六月に完成しました。名所巡りや地域散策にも役立つこのマップは、上山口と田麦野の中間地点に設置し、田麦野への道しるべにもなっています。また、田麦野を離れて暮らす人にもふるさとの景色を伝えたいとの思いから、学生が描いたマップの絵のポストカードも作製しました。

ことしの夏は、田麦野を散策して、自然を満喫してはいかがでしょうか。

# 技と心



▲染み抜きに使う器具と溶剤

## 佐藤 源一さん

高嶺南でクリーニング店を営む六十九歳。鎌倉市などで八年間修業を積み、技術のみならず、店舗経営術を学び、昭和三十八年、現在地に開業した。その後、四十七年間、この道一筋に打ち込み、新しい技術の習得と素材の勉強に余念がない。昭和五十年から二十二年間、県生活衛生営業指導センターの経営相談員として活躍。平成五年、市技能功労者褒賞を受賞している。

## 仕上げはいつも 心を込めて

クリーニングは、衣類の点検、洗いの選別、洗い、乾燥、仕上げの工程を経て完成します。洗い方には水洗いとドライ洗いがあり、最近では、機械を使ったドライ洗いが主流になっています。

衣服の繊維もさまざまな種類があり、素材に合った溶剤の管理をしっかりとしないと汚れが落ちないばかりか、生地を傷めてしまいます。

洗っても落ちないものは染み抜きをします。染み抜きは、前処理と後処理があり、超音波の器具で丁寧に落としていきます。和服やシルク、毛皮などの高級品を扱うときは、特に気を使いますね。最後に、手でアイロンをかけ仕上げていきます。どんなに忙しいときでも、ひと手間かけることで衣類がよみがえります。

これからも、地域に根差したまちのクリーニング店を目指し、いつまでも愛される店づくりを心掛けていきたいですね。

## 天童市緊急雇用対策事業 臨時職員の募集

- 対象** 市内にお住まいで、雇用主の都合により解雇や継続雇用の中止などで離職した方、または雇用主の都合により失業が決まっている方
- 勤務条件**
  - 社会保険など＝一定の要件を満たす場合、社会保険などに加え
  - 勤務時間＝午前8：30～午後5：15

- 申込方法** ハローワークで受け付けし、ハローワークの紹介状と履歴書、離職を証明できる資料を持参の上、担当課へ申し込んでください（書類選考や面接などにより採用）
- 受付期間** 8月3日(月)～17日(月)（土・日曜日は除く）午前9：00～午後5：00

業務内容	募集人数	雇用期間	賃金	申込み・問合せ
公園の草刈り、剪定、花植えなど	3人	9月1日(火)～12月18日(金)	日額 6900円	市都市計画課 (☎654-1111内線425)
学校施設の維持修繕など	2人	9月1日(火)～11月30日(月)	日額 7600円	市教育委員会教育総務課 (☎654-1111内線813)
叙位叙勲上申データの整理など	1人	9月1日(火)～10月31日(土)	日額 5650円	市教育委員会教育総務課 (☎654-1111内線812)

※今後の天童市緊急雇用対策事業についての問合せは、市緊急経済雇用対策本部(市商工振興課内 ☎654-1111内線243)。

## はじめよう 家庭のアクション 目指せ！1人1日1キ<sub>ロ</sub>の二酸化炭素削減

地球温暖化は二酸化炭素の増加などにより、地球を取り巻く温室効果ガスの濃度が高くなったことが原因です。地球温暖化を防止するためには、家庭で排出される二酸化炭素の量を減らすことが必要です。

県では、日常生活の中で次のような実践を行い、1人1日1キ<sub>ロ</sub>の二酸化炭素削減目標を掲げました。次のグラム数をもとに二酸化炭素を削減しましょう。(1世帯当たりの年間の削減量を基に、1人1日の目安の削減量を算出しています)

### ■温度調節の工夫

- 冷房の温度を28度にする⇒83<sub>g</sub>
- 給湯器の温度を38度にする⇒29<sub>g</sub>

### ■電気の使い方の工夫

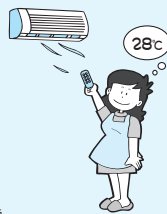
- 主電源を小まめに切る⇒65<sub>g</sub>
- 炊飯ジャーの保温をやめる⇒37<sub>g</sub>
- テレビを見ていないときは消す⇒13<sub>g</sub>
- パソコン使用時間を1時間減らす⇒13<sub>g</sub>
- 冷房使用時間を1時間減らす⇒26<sub>g</sub>

### ■自動車などの使い方の工夫

- アイドリングは適切にする⇒63<sub>g</sub>
- 鉄道やバス、自転車を利用する⇒180<sub>g</sub>
- 発進するときはゆっくりスタートする⇒207<sub>g</sub>

### ■水道の使い方の工夫

- シャワーを使わずに、風呂のお湯で体を洗う⇒371<sub>g</sub>
- シャワーの使用を1分短くする⇒74<sub>g</sub>
- 洗濯は風呂の残り湯を使う⇒7<sub>g</sub>



- 風呂は間隔をあけずに入る⇒86<sub>g</sub>

### ■買い物の工夫・ごみを減らす工夫

- 買い物のときは、マイバッグを持ち、省包装のものを買う⇒62<sub>g</sub>

### ■商品の選び方の工夫

- エアコンを買い替えるときは省エネタイプを選ぶ⇒104<sub>g</sub>
- 白熱電球は電球型蛍光灯ランプに交換する⇒45<sub>g</sub>
- できる限り地元産のものを選ぶ⇒60<sub>g</sub>

### ■そのほかの工夫

- 冷蔵庫は壁から離す⇒19<sub>g</sub>
- 冷蔵庫にもものを詰め込み過ぎない⇒18<sub>g</sub>

- 問合せ** 市生活環境課 (☎654-1111内線273)

### キャンペーンに参加しよう

県ではことしも、山形県地球温暖化防止県民運動を行っています。県のキャンペーンは、平成22年3月15日(月)まで行います。参加する場合は、市生活環境課や各市立公民館にあるパンフレットに付いている登録用紙に、家庭でできる二酸化炭素削減行動(このページで紹介した工夫など)の中で、できる取り組みを目標として記入し登録します。1カ月後に、家族みんなで実践した取り組みを、報告用紙に記入し報告します。抽選で素敵な賞品が当たります。

- 申込み・問合せ** 山形県地球温暖化防止活動推進センター (☎679-3340)

# 衆議院議員総選挙 最高裁判所裁判官国民審査

**投票日 8月30日(日)**

公示日 8月18日(火)

開票 8月30日(日) 午後9:10～

／市スポーツセンター

8月30日(日)は、衆議院議員総選挙と最高裁判所裁判官国民審査の投票日です。投票は、国民が国政に参加する最大の機会です。みなさんの良識ある判断で、忘れずに大切な一票を投じましょう。

**投票時間は午前7:00～午後8:00**

投票は、8月30日(日)に市内53カ所の投票所で行われます。投票時間は、午前7:00～午後8:00です。

時間に遅れないよう、早めに投票しましょう。

**投票できるのは次の方です**

投票できる方は次の要件を満たし、市の永久選挙人名簿に登録されている方です。

●住所 平成21年5月17日までに、市内に住民登録して

いる方

●年齢 8月30日現在で、満20歳以上の方

**期日前投票もご利用ください**

**期日前投票**

仕事や旅行、出産などの理由により、選挙当日投票できない方は期日前投票ができます。

●期日前投票期間(土・日曜日にも投票できます)

○衆議院議員総選挙＝8月19日(水)～29日(土)(11日間)

○最高裁判所裁判官国民審査＝8月23日(日)～29日(土)(7日間)

※8月23日(日)からは、2つの選挙が行えます。

●時間 午前8:30～午後8:00

●ところ 市役所5階会議室

●持物 入場券(配布された方のみ)

●問合せ 市選挙管理委員会事務局

(☎654-1111内線512)

## 天童市職員採用試験

(初級行政・初級土木・保健師・看護師・助産師・消防士)

**■申込期限 8月7日(金)必着**

●採用職種・採用予定人数 初級行政・初級土木・保健師・看護師・助産師・消防士＝各若干名

●受験資格 ○初級行政・初級土木＝昭和63年4月2日～平成4年4月1日に生まれた方

○保健師＝昭和49年4月2日以降に生まれ、現在保健師の免許資格を持っている方、または平成22年4月30日まで取得見込みの方

○看護師＝昭和49年4月2日以降に生まれ、現在看護師の免許資格を持っている方、または平成22年4月30日まで取得見込みの方

○助産師＝昭和49年4月2日以降に生まれ、現在助産師の免許資格を持っている方、または平成22年4月30日まで取得見込みの方

○消防士＝昭和60年4月2日～平成4年4月1日に生まれた方で、心身健全かつ言語明瞭<sup>めいりょう</sup>で、下記の条件を満たす男子

・視力が両眼とも裸眼視力0.5以上または矯正視力1.0以上で、色覚が正常な方

・聴力は、2mの距離で低語を聞き分けられる方  
・四肢とも完全であり、身長160cm以上および体重50kg以上の方

●住所要件 初級行政、初級土木および消防士は、平成21年5月31日以前から市内に住所がある方(就学などのため、市外に住所がある方については、保護者の住所が市内にあれば結構です)

●試験日程・内容・試験会場 ○一次試験＝9月20日(日) 午前10:00～ 教養試験、専門試験(初級土木・保健師のみ)、適性試験(看護師・助産師のみ)／市総合福祉センター  
○二次試験＝一次試験合格者を対象に、後日実施

●受験手続 受験申込書および受験票に必要事項を記入し、市総務課に提出(受験申込書および受験票は、市総務課で交付するほか、市ホームページからダウンロードできます)

ホームページアドレス <http://www.city.tendo.yamagata.jp/>

●採用 平成22年4月1日から採用予定

●申込み・問合せ 市総務課職員係

(☎654-1111内線314)

## 児童扶養手当の手続き

### ■ご相談ください 児童扶養手当の申請

児童扶養手当は、母子家庭などに対し生活の安定と児童の健やかな成長を願って支給される手当です。児童の母、または同居家族の所得に制限があります。支給期間は児童が18歳になる年度末までです。該当すると思われる方は、お気軽にご相談ください。この手当は、申請に基づいて支給されます。

### ■お忘れなく 児童扶養手当の現況届

- とき 8月10日(月)・11日(火)  
午前9:00～正午、午後1:00～4:30  
(指定日に来られない方は、8月中に市健康センター内市子育て支援課まで)
  - ところ 市健康センター
  - 持物 印鑑、必要事項を記入した現況届など
- ※現在、児童扶養手当を受給している方は、年1回の現況届が必要です。手続きを忘れると手当が受けられなくなります。
- 問合せ 市子育て支援課 (☎652-0882)

## 受講生を募集します 運動普及推進員養成講座

健康づくりのための運動を講義や実技を通して学び、地域のみなさんに広げていただくボランティアを養成する運動普及推進員養成講座を開講します。自分自身や家族の健康、地域の健康づくりにも役立つ講座です。運動に興味のある方、ボランティアに興味のある方の参加をお待ちしています。

- 対象 市内にお住まいの65歳までの方(30人程度)
- とき 8月20日(木)、8月27日(木)、9月8日(火)、9月16日(水)、10月1日(木)、10月14日(水)、11月10日(火)、11月25日(水)、12月8日(火)、平成22年1月14日(木)(全10回)  
午後1:00～4:00(11月25日(水)は午前10:00～午後3:00)
- ところ 市健康センター
- 内容 健康づくりのための運動についての講義、食生活の講義と実習、運動実技(ウォーキング、ダンベル体操、ストレッチ、軽体操など)、救急蘇生法、健康づくりについての講義



- 申込み・問合せ 8月14日(金)まで、市健康課 (☎652-0881)
- ※講座終了後は、市運動普及推進員として5年以上の実践活動をお願いします。申込者には、後日詳しい日程を送付します。

## 新型インフルエンザを予防しましょう

新型インフルエンザの症状は季節性のインフルエンザに近く、多くの患者は軽症のまま回復します。次のことに気を付けてインフルエンザを予防しましょう。

### 予防のポイント

- 1 手洗いとうがいを習慣にする
  - 2 咳をするときは口と鼻にティッシュなどをあて、人のいない方に顔を向ける
  - 3 咳をしている人はマスクを着用する
- ※急な発熱や頭痛などの症状が出たら、電話でかかりつけ医にご相談ください。

- 問合せ 市健康課 (☎652-0881)

## お済みですか 麻しん・風しん混合予防接種(3期・4期)

対象となる中学1年生、高校3年生相当の方には、4月に予診票とお知らせ文書を配付しています。予診票、母子手帳、保険証を持参の上、指定の医療機関で早めに受けてください(平成22年3月31日まで無料で接種できます)。接種後は、母子手帳への記載、接種済票の保管などで接種歴を把握しておきましょう。

### 受けておかないとこんな心配があります

- ・大人になって罹患すると重症化することがあります
- ・女性の場合は、妊娠初期に風しんにかかるると障がいのある赤ちゃんが生まれる可能性があります
- ・進学や就職のときに罹患歴・接種歴の調査が行われることがあります(抗体がないと集団感染の源となる可能性があるため)

転入や紛失などで予診票のない方、市外での接種を希望する方、単抗原ワクチンを希望する方は、市子育て支援課にご連絡ください。

- 問合せ 市子育て支援課 (☎652-0882)

## ご利用ください 市民病院の脳ドック

天童市民病院では、7月から脳ドックを実施しています。脳ドックは、隠れ脳梗塞や脳動脈瘤などの病気の早期発見や脳血管の病気の予測を行います。どうぞ、ご利用ください。

- とき 毎週月・金曜日の午前中
  - 検査内容 MRI、血液、肝機能、腎機能、代謝系、頸動脈エコーなど
  - 定員 各日2人(予約制)
  - 検査料 4万5000円(消費税含む)
- ※検査結果は、後日、医師の診察に合わせて報告します。
- 申込み・問合せ 天童市民病院 (☎654-2511)





# くらしの**情報**②

## お知らせ

### まちづくり懇談会の開催

地域の未来を語るまちづくり懇談会に、どうぞおこしく下さい。

対象地域	とき	ところ
田麦野地域	8月26日 (水)	市立田麦野 公民館

- 時間 午後7:00～9:00
- 問合せ 市長公室  
(☎654-1111内線303)

### 山形広域都市計画用途地域 (芳賀地区)の変更に係る説明会

- とき 8月6日(木)  
午後7:30～
- ところ 市総合福祉センター
- 内容 芳賀土地地区画整理事業の事業進ちょくに合わせた用途地域の変更
- 問合せ 市都市計画課  
(☎654-1111内線422)

### 今月の無料法律相談

- とき 8月28日(金)  
午後1:30～
- ところ 市教育委員会第2会議室
- 相談内容 民事・家事的な法律相

- 談(係争中の事案は除く)
- 相談員 高山克英弁護士
  - 申込み・問合せ 8月20日(木)まで、市民相談室  
(☎654-1111内線741)
- 事前に資料などをお持ちの上、直接、市民相談室におこしく下さい。

### 無料登記相談所

- とき 8～12月の毎月第1木曜日  
午前10:00～午後5:00
- ところ 山形県土地家屋調査士会館(山形市)
- 内容 建物の新築・増築・取り壊し、土地の地目変更・分筆・合筆、土地の境界などの相談  
※事前に予約が必要です。
- 問合せ 山形県土地家屋調査士会  
山形支部(☎632-0842)

### 傍聴できます 地域議員協議会

- 地元選出の県議会議員が地域の課題や施策の展開について審議します。傍聴できますので、当日会場でお申し込みください。
- とき 8月10日(月)  
午後1:00～
  - ところ 県村山総合支庁
  - 問合せ 県議会事務局政策調査室  
(☎630-2846)

### ご利用ください 外国人相談窓口

外国人の方を対象に、日常生活で困っていることなどを母国語で相談できる相談窓口を開設しています。

#### ●開設曜日・開設時間

英語・日本語	火～土曜日	午前10:00～ 午後5:00
中国語	火・金曜日	午前10:00～ 午後2:00
韓国・朝鮮語	木・土曜日	
ポルトガル語	水・金曜日	

- ところ 山形県国際交流センター(霞城セントラル内・山形市)
- 相談電話 ☎646-8861
- 問合せ (財)山形県国際交流協会  
(☎647-2560)

### 自衛官採用説明会

- とき 8月8日(土)・23日(日)  
午前10:00～午後3:00
- ところ 市民プラザ
- 種目 一般曹候補生、2等陸・海・空士
- 資格 18歳以上27歳未満の方
- 問合せ 自衛隊山形地方協力本部  
東根地域事務所  
(☎0237-43-7198)

## 健康づくりと植物

### つつぼくさ

つつぼくさは、生薬名「夏枯草」と呼ばれる、薬草としても知られている植物です。日当たりの良い道端や草原などに見られる多年草で、5～6月ごろ四角い茎の頂上に、紅紫色の美しい花を穂状に咲かせます。

その花の形が弓矢を入れるつつぼくに似ているところから名前が生まれました。また、夏になると枯れて姿を消してしまうことから「夏枯草」の名前も生まれました。

夏の花穂が褐色になり始めたころに刈り取り、風通しの良いところで2～3日、日干しにします。これが「夏枯草」と呼ばれる生薬で、粗く刻んで、紙袋に入れて保存します。



効能としては、消炎や利尿、解毒作用があるといわれています。特に、利尿薬として効き目があり、10gの生薬を0.3ℓの水で半量になるまでゆつくりせんじて、一日量として食後3回常飲すると利尿を促進して、体のむくみも取れるといわれています。口の中の腫れ物やどの痛みには、生薬10gをやや濃いめにせんじて、一日数回うがい薬として用いると良いといわれています。

- 問合せ 市長公室

(☎654局1111内線325)

# 市総体の結果 Vol. 3

柔道・少林寺拳法

- 内容 昔語り、ワークショップ
- 問合せ 市市長公室  
(☎654-1111内線322)

## 県営住宅入居者募集

- 対象 家族があり、所得が公営住宅法の規定に該当する方（県外在住の方も申し込み可能）
- 家賃 入居者の所得に応じて決定

募集住宅	間取り	戸数
天童駅西アパート	3DK	1戸
天童駅南アパート	3DK	1戸

※一般用で、倍率優遇あり。

- 必要書類 県営住宅申込書、50円切手2枚
- 申込み・問合せ 8月5日(水)～11日(火)に、県すまい情報センター (☎647-0781)

※月曜日は休館です。

## スポーツ講演会（無料）

- 対象 スポーツ指導関係者と保護者
- とき 8月21日(金)  
午後7:00～
- ところ 市スポーツセンター
- 演題 「トレーニングにおける水分補給について」／瀬野正雄さん（健康管理士）  
。「トップアスリートに学ぶ」／おおくにあき大神訓章さん（山形大学教授）
- 申込み・問合せ 8月14日(金)まで、天童市体育協会（市スポーツセンター内 ☎654-6100）

市総体の各種競技種目で、入賞されたみなさんをご紹介します。

■柔道（5月31日 市スポーツセンター第一武道場）

- ▼中学生男子（3年生55<sup>kg</sup>級）＝①片桐章太（四中）②今田銀次（同）③堀悠弥（一中）、菅野純（三中）
- ▼同（3年生60<sup>kg</sup>級）＝①齊藤尚希（三中）②菅野晃平（一中）③新関敬裕（同）、今田優也（三中）
- ▼同（3年生66<sup>kg</sup>級）＝①秋葉聖哉（三中）②篠原夕汰（一中）③小関貴弘（三中）
- ▼同（3年生73<sup>kg</sup>級）＝①佐藤雄（一中）②鈴木悠太（同）③河村陵太（二中）
- ▼同（3年生81<sup>kg</sup>級）＝①後藤裕（一中）②森谷颯太（二中）③山澤駿英（三中）
- ▼同（3年生90<sup>kg</sup>級）＝①太田龍希（四中）

■少林寺拳法（6月27日 市スポーツセンター小アリーナ）

- 団体演武 ▼小学生＝①天童長岡支部A（鈴木寛人、鈴木大河、高橋羅生音、笹原颯高、門間五樹、渡辺弓月、今野綾太、丹下侑海）②天童長岡支部B（結城晟也、関辰也、門

間巧樹、結城直也、押野敬太、寒河江遥翔）

- 組演武 ▼少年見習＝①門間巧樹、寒河江遥翔 ▼同8級＝①関辰也、押野敬太②関辰也、佐藤輝弥③奥山紗也佳、佐藤綾香 ▼同7級＝①高梨佳月、村山智相 ▼同6級＝①結城晟也、結城直也②結城晟也、東海林誠 ▼同3級＝①高橋羅生音、今野綾太②笹原颯高、丹下侑海
- ▼小学有段＝①鈴木大河、渡辺弓月②鈴木寛人、門間五樹 ▼中学級＝①高橋麗奈、関谷咲月 ▼同有段＝①丹下尚紀、大沼賢史 ▼一般見習＝①橋本健人、赤城雄介②小野優子、木村奈々恵 ▼一般女子初段＝①片桐明日香、伊藤春香 ▼一般男子初段＝①大泉涼、村上竜太 ▼同二段＝①川口孝次、結城守 ▼同三段＝①榊原圭亮、今野祐一 ▼親子＝①丹下恵野、丹下侑海②結城守、結城直也

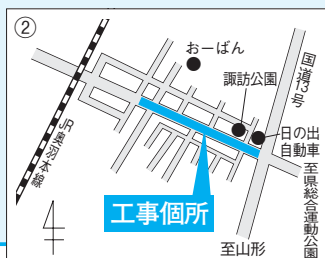
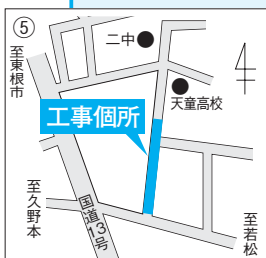
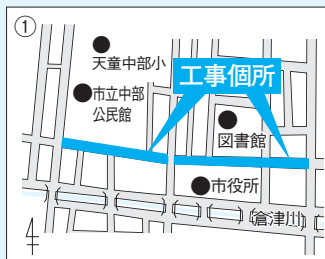
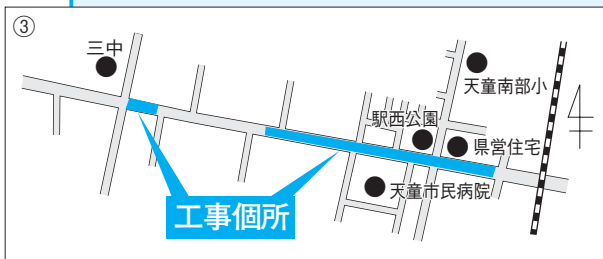
（敬称略）

- 問合せ 市スポーツセンター  
(☎654-6100)

## 住居表示に伴う現地調査

久野本東部地区で、12月7日(月)の住居表示の実施に向けて、8月から対象区域の建物などの調査を実施します。調査員は、市が発行した身分証明書を携行しています。調査にご協力をお願いします。

- 問合せ 市市民課  
(☎654-1111内線716)



ご協力をお願いします  
**市道舗装工事**

市では、左図5カ所の市道の舗装修繕工事を行います。工事期間中は、片側交互通行になりますので、通行には十分注意してください。ご不便をお掛けしますが、ご理解とご協力をお願いします。

●期間 ①9月15日(火)まで②9月15日(火)まで③10月16日(金)まで④9月30日(水)まで⑤9月25日(金)まで

●問合せ 市建設課(☎654局11111内線414)



# くらしの**情報**③

## お知らせ

### 県新型インフルエンザ対策本部の相談体制が変わります

8月1日(土)から保健所や県保健業務課の新型インフルエンザ相談体制が変わります。

- 相談受付 午前9:00～午後5:00(平日のみ)
- 相談内容 医療機関や自宅療養に関する問い合わせ
- 問合せ 村山保健所発熱相談センター (☎627-1117)

### 戦没者の追悼と平和を祈念し黙とうを

8月6日は広島、8月9日は長崎で、原爆が投下された時刻に黙とうが行われます。また、8月15日は「戦没者を追悼し平和を祈念する日」です。市民のみなさんも、戦没者の追悼と世界平和を祈念するため、黙とうをささげましょう。

- 問合せ 市総務課 (☎654-1111内線312)

### 市営バスが運休します

市営バスが、8月13日(木)～16日(日)まで運休します。ご迷惑をお掛

けしますが、ご協力をお願いします。

- 問合せ 市生活環境課 (☎654-1111内線272)

### 市立旧東村山郡役所資料館が臨時休館します

展示資料の薫蒸・点検のため臨時休館します。ご協力をお願いします。

- とき 8月26日(水)～28日(金)
- 問合せ 市立旧東村山郡役所資料館 (☎653-0631)

### わくわくランドの噴水が休止します

天童夏まつりのリハーサルのため、下記の時間は利用できません。ご協力をお願いします。

- とき 8月5日(水)・7日(金) 午前9:00～正午
- 問合せ 市観光物産課 (☎654-1111内線222)

### 無人ヘリコプターによる水稻病虫害防除を実施します

対象地域	と き
成生地区	8月6日(木)・7日(金) 17日(月)・18日(火)
蔵増地区	8月8日(土)・9日(日) 19日(水)・20日(木)
寺津地区	8月8日(土)・19日(水)
津山地区	8月8日(土)・19日(水)
干布地区	8月8日(土)・19日(水)

対象地域	と き
山口地区	8月9日(日)・20日(木)
田麦野地区	8月10日(月)・21日(金)
谷地中	8月10日(月)・21日(金)
高掬地区	8月10日(月)・11日(火)・21日(金)・22日(土)
原町	8月11日(火)・22日(土)

※天候により、日程を変更する場合があります。

- 問合せ 天童市水稻共同防除連絡協議会事務局 (JAてんどう 本所内 ☎653-5114)

### 8月は行方不明者捜索強化月間

家族の中で連絡の取れない方がいたら、お気軽に警察署、交番、駐在所にご相談ください。プライバシーは厳守します。

- 問合せ 天童警察署 (☎651-0110)

## 催し・募集

### 男女共同参画社会推進タウンミーティング

- とき 8月6日(木) 午後7:00～
- ところ 市立高原の里交流施設ほんぼこ(旧田麦野小)

### 夏祭りなどのシーズン「三ない運動」で明るい選挙を推進

政治家が選挙区内の人に左記のような物やお金を贈ること、有権者が寄付を求め、公職選挙法で禁止されています。「贈らない」「求めない」「受け取らない」の三ない運動で明るい選挙を推進しましょう。

- ・お中元やお歳暮
- ・入学祝・卒業祝
- ・町内会の催し物への寸志や飲食物の差し入れ
- ・祭りへの寄付や差し入れ

●問合せ 市選挙管理委員会事務局 (☎654局1111内線512)

### ご協力をお願いします 下水道工事

市では、清池東地内などにおいて、下水道工事(雨水・汚水管整備)を実施します。

工事期間中は通行を一部制限しながらの工事になります。ご不便をお掛けしますが、ご理解とご協力をお願いします。

●期間 12月中旬まで

●問合せ 市下水道課 (☎654局1111内線433)

- **申込み・問合せ** 8月19日(水)まで、(財)21世紀職業財団山形事務所 (☎642-2021)

### 音響技術研修会 (無料)

- **とき** ○ 8月19日(水) 午後1:00~5:00  
○ 8月20日(木) 午前9:00~11:00
- **ところ** 市民文化会館
- **内容** 音響講座・実技など
- **問合せ** 市民文化会館 (☎654-1511)

### チェーンソーメンテナンス講習会 (無料)

- **とき** 8月8日(土) 午前9:00~11:00
- **ところ** 県村山総合支庁
- **持物** チェーンソー、丸やすり
- **申込み・問合せ** 8月6日(木)まで、県村山総合支庁森林整備課 (☎621-8286)

### バイオテクノロジーセミナー (無料)

- **とき** 8月7日(金) 午前10:20~午後1:00
- **ところ** 山形国際ホテル
- **演題** 「動物のインフルエンザ、ヒトのインフルエンザと今度の新型インフルエンザ」／西村秀一さん(国立病院機構仙台医療センター臨床研究部ウイルスセンター長)
- **定員** 100人(事前申込が必要)

- **問合せ** 山形県くみあい畜産研修センター (☎684-1401)

### 東北楽天イーグルス野球塾 (無料)

- **対象** 小学4~6年生
- **とき** 8月23日(日) 午前9:00~午後1:00
- **ところ** 県総合運動公園
- **定員** 80人(先着順)
- **持物** グラブ、バット、ボール、ユニホーム・スパイクなど
- **申込み・問合せ** 8月22日(土)まで、県総合運動公園 (☎655-5900)

### 夏まつりはゆかたで参加しよう

- **内容** 山形県美容業生活衛生同業組合天童支部では、天童夏まつりの8月8日(土)・9日(日)に1000円でゆかたの着付けを行います。
- **問合せ** 山形県美容業生活衛生同業組合天童支部 (☎654-5864 齋藤方)

### イバラトミヨ夏季学習会 (無料)

- **対象** 市内にお住まいの小学生以上の方
- **とき** 8月7日(金) 午前9:00~11:00
- **ところ** 高木公民館
- **内容** イバラトミヨの観察と写生会
- **持物** 筆記用具、絵の具
- **問合せ** 高木イバラトミヨ保存会

- (☎653-3885 後藤方)

### '09伊藤杯テニス大会

- **とき** 8月30日(日) 午前8:30~
- **ところ** 市スポーツセンター
- **種目** 一般男子ダブルス、一般女子ダブルス
- **定員** 42組(先着順)
- **参加料** 1組3000円
- **申込み・問合せ** 8月24日(月)まで、天童市テニス協会 (☎653-0302 山川方)

### 弓道教室にどうぞ

- **とき** 8月29日(土)~10月24日(土)の毎週土曜日 午後7:00~9:00
- **ところ** 市スポーツセンター
- **参加料** 3000円
- **申込み** 8月23日(日)まで、市スポーツセンター (☎654-6100)
- **問合せ** 天童市弓道連盟事務局 (☎657-3506 伊藤方)

### トランポリン1日体験会 (無料)

- **対象** 幼児以上
- **とき** ○ 8月22日(土) 午後3:00~5:00  
○ 9月13日(日) 午後7:00~9:00
- **ところ** 県総合運動公園
- **問合せ** J・T・LOVE天童 (☎654-3521 瀬野方)

- **対象図書** 児童図書、絵本、一般図書(雑誌、漫画、テープなどは除きます。また、保存状態が著しく悪いものはご遠慮ください)
- **受付期間** 8月24日(月)まで
- **交換市開催日** 9月5日(土)から9月10日(木)まで
- **ところ** 市立図書館
- **問合せ** 市立図書館 (☎654局2440)



### 不要な本をお互いに交換します 本の交換市にごようぞ

市立図書館では、不要になった本を持ち寄り、お互いに交換し合う「本の交換市」を行います。どうぞご利用ください。

交換を希望する方は、不要になった本を市立図書館にご持参ください。

- **定員** 3人
- **自己負担額** 20~25万円
- **申込み・問合せ** 8月14日(金)まで、市農林課 (☎654局1111内線215)

● **内容** 米・果樹・野菜などの大規模農場、有機農法栽培、農産物市場などの視察

● **派遣先** オーストラリア・ニュージーランド(予定)

● **派遣期間** 11月下旬(10日間程度)

● **対象** 市内にお住まいの農業後継者

● **根拠** 市では、国際力ある農業後継者の育成を目的に、海外派遣研修を山形市、寒河江市、東根市および河北町と合同で行います。

### 参加者を募集します 農業後継者海外派遣研修



# くらしの**情報**④

## 催し・募集

### 天童夏まつり将棋みこしパレード スナップフォトコンテスト

入賞作品には賞金などを差し上げます。奮ってご応募ください。

- **テーマ** 8月9日(日)の将棋みこしパレードに関する被写体
- **規定** カメラは自由、カラープリントL判(モノクロ可)・一人5点まで
- **申込期限** 8月31日(月)
- **問合せ** 天童神輿會((社)天童青年会議所内 ☎653-6413)

## もり～な天童のイベント

### 木工・小鳥のえさ台づくり(15人)

- **対象** 小・中学生
- **とき** 8月22日(土)  
午後1:30～
- **参加料** 840円(材料代)
- **持物** 金づち
- **申込期限** 参加料を添えて、8月11日(火)まで

### 暑さをしのぐ観葉植物を使っ ての生け花(20人)

- **とき** 8月23日(日)  
午後1:30～
- **参加料** 1500円(材料代)

- **持物** 剣山、花はさみ、タオル、新聞紙

- **申込期限** 8月21日(金)まで

### 山形農政事務所「消費者のひろば」 パネル展

- **とき** ～8月10日(月)

### 木彫彫刻展

- **とき** 8月1日(土)～31日(月)

- **申込み・問合せ** 市森林情報館もり～な天童(☎651-2002)

## ビジネスパソコン基礎講座

- **対象** 25～40歳未満のパートやアルバイトなどで働いている方
- **とき** 9月1日(火)～11月30日(月)  
午後6:00～9:35

- **ところ** アस्पコンピュータスクール山形校(山形市)

- **定員** 15人

- **受講料** 無料(資料代別)

※申し込みは、8月12日(水)まで、お近くのハローワークで受け付け。

- **問合せ** (独)雇用・能力開発機構山形センター(☎686-2009)

## 女性のための スキルアップパソコン講座

### はじめてのパソコン講座(20人)

- **対象** はじめてパソコンを使う女性の方

- **とき** 9月3日(木)・8日(火)・10日(木)・15日(火)  
午前9:30～午後3:30

### 徹底! Excel 基本講座(20人)

- **対象** Excelの基本操作を学びたい女性の方

- **とき** 9月28日(月)・30日(水)・10月2日(金)・5日(月)  
午前9:30～午後3:30

- **ところ** 山形県立山形職業能力開発専門校(山形市)

- **受講料** 各講座1万500円(資料代含む)

- **申込み・問合せ** 8月20日(木)午後4時まで、県立山形職業能力開発専門校(☎644-9227)

## 再就職準備セミナー(無料)

- **対象** 育児や介護などにより退職し、今後再就職を希望する方

- **とき** 8月25日(火)  
午前9:30～正午

- **ところ** 山形市男女共同参画センター ファーラ

- **内容** 講義「好印象を与える話し方」/三沢佳代さん(㈱サクセスドリーム取締役社長)。  
再チャレンジサポートプログラムの説明

- **定員** 20人(先着順)

※託児あり(1才以上6人・無料)。

## はじめての 災害への備え

昭和42年の羽越災害と「昭和44年8月洪水」が続けて発生したこともあり、その後、さまざまな河川施設が整備されました。しかし、水害の脅威がなくなったわけではなく、いつまた災害が発生するかわかりません。そのため、一人一人が災害への備えをすることが大切です。

### 日常の心掛け

- ・持ち出し品の準備をしましょう
- ・避難場所・経路を確認しておきましょう(平成18年8月に配布した洪水避難地図をご覧ください)

### 非常時の心掛け

- ・天候や河川の状態などの情報収集に努めましょう
- ・市が発令する避難勧告などに従いましょう
- ・避難するときは必ず複数で行動しましょう

- **問合せ** 市建設課(☎654局1111内線414)

## イースタンリーグ公式戦

### みんなで東北楽天イーグルスを応援しよう

- **とき** 8月16日(日)
- **試合開始** 午後1時から
- **ところ** 市スポーツセンター野球場
- **対戦チーム** 北海道日本ハムファイターズ
- **入場料** 一般11000円、県内小・中・高校生11000円(中・高生は生徒手帳を持参してください)

- **問合せ** ホームタウンTENDO推進協議会事務局(市文化スポーツ課内)

☎654局1111内線262

## アルコール家族相談

- とき 8月26日(水)  
午後2:00~3:30
- ところ 市健康センター
- 内容 精神保健福祉士による健康相談、話し合いなど
- 申込み・問合せ 8月24日(月)まで、市健康課  
(☎652-0881)

## 公民館集団健診

対象	40歳以上の方
とき	ところ
■天童南部地域	
8月19日(水)	市立天童南部公民館
8月20日(木)	
8月21日(金)	
8月24日(月)	
8月25日(火)	
■干布地区	
8月24日(月)	市立干布公民館
8月25日(火)	
8月26日(水)	
8月27日(木)	
受付時間	<ul style="list-style-type: none"> <li>○公民館集団健診 = 午前8:00~9:30</li> <li>○胸部検診のみ = 午前10:00~10:30</li> </ul>
特定健康診査(高齢者健康診査)	<ul style="list-style-type: none"> <li>○40~64歳 = 2000円</li> <li>○65~69歳 = 1600円</li> <li>○70歳以上無料</li> </ul>

## 転倒・骨折予防のために健康てんどう元気塾

- 対象 市内にお住まいの65歳以上の方
- とき 9月1日(火)~26日(土)の毎週火・土曜日の2コース  
午後1:30~4:15
- ※週1回の全4回を1教室として受講。
- ところ ラ・フォーレ天童のぞみ
- 内容 講話、ストレッチ体操、バランス運動、介護予防体操「花の山形しゃんしゃん体操」、温泉入浴など
- 定員 各コース20人(応募多数の場合抽選)
- 参加料 1400円(4回分の保険料・飲料水代など)
- 持物 運動できる服装、タオル(汗ふき用・入浴用)、参加料
- 送迎 希望により、地区ごとに市立公民館・分館などの発着(直接も可)
- 申込期限 8月18日(火)
- 申込み・問合せ 申込書に記入の上、市社会福祉課(☎654-1111内線755)、またはラ・フォーレ天童のぞみ(☎656-8322)



胸部検診 (+喀痰検査)	300円 (+500円)
胃がん検診	1000円
大腸がん検診	400円
持物	<ul style="list-style-type: none"> <li>○公民館集団健診 = 問診票、検査容器、検診料、医療保険証、前年の健診結果(お持ちの方)</li> <li>○胸部検診 = 検診票、検査料</li> </ul>

※特定健康診査は国民健康保険、高齢者健康診査は後期高齢者医療制度に加入している方が対象です。そのほかの保険に加入している方は、各医療保険者からの案内に従って特定健康診査を受診することになります。

胃がん検診・大腸がん検診は、70歳以上の方が無料です。胸部検診は、65歳以上の方が無料です。問診票のない方で受診を希望する方は、市健康課までご連絡ください。(☎652-0881)

## 健康づくり相談会

とき	ところ
8月17日(月)	市健康センター
8月18日(火)	市立長岡公民館
8月27日(木)	市立山口公民館
受付時間	午後1:30~2:30
内容	血圧・体重・体脂肪の測定、肥満対策、生活習慣病予防、禁煙相談、軽体操など
持物	健康手帳(持っていない方には当日発行)

**痛みは我慢しないで早期診断を**

関節リウマチは、関節の腫れや痛み、手のこわばりなどを主症状とする病気です。三十から五十歳までの女性に多いのですが、どの年代や男性でもかかることがあります。さまざまな関節で症状がみられますが、手や足の関節が腫れ、痛むことが多いようです。治療せずに長い時間が経過すると関節が壊れ、動きが悪くなることがあります。関節リウマチの診断は、実際に関節を診察するほか、レントゲン検査や血液検査などを総合して行います。診断がついた場合は、早めに薬の治療を始めます。痛みを抑える薬のほか、今では関節の破壊をくい止める薬も用いられるようになってきました。症状によっては、リハビリや手術が有効な場合もあります。

早期に診断し、早期に治療を開始することで、病気の進行を遅らせることができます。原因が分からずに関節の痛みが続くときは、早めに受診することをお勧めします。



吉岡病院  
ヤン 梁 秀蘭 先生

●関節リウマチの話

ひとくち  
健康講座

121

# みんなの健康

●検診などについての問合せ  
乳幼児…市子育て支援課  
(☎652-0882)  
成 人…市健康課  
(☎652-0881)



申込み・問合せ	8月21日(金)まで、市子育て支援課 (☎652-0882)
---------	-----------------------------------

持 物	母子手帳、9カ月児相談票
-----	--------------

## 乳幼児健康相談

と き	8月17日(月)・24日(月) 午前9:30~11:30
と ころ	市健康センター
持 物	母子手帳

## 養育相談

と き	8月21日(金) 午前9:30~11:00
と ころ	市健康センター
持 物	母子手帳
申込み・問合せ	8月14日(金)まで、市子育て支援課 (☎652-0882)

## 両親教室

対 象	妊婦と夫(先着20組)
と き	8月22日(土) 午前9:30~正午
と ころ	市健康センター
内 容	知っておきたい制度、赤ちゃんの育て方、妊婦の日常体験など
持 物	母子手帳

## 4カ月児健康診査

対 象	と き
平成21年4月1日~4月14日に生まれた乳児	8月18日(火) 受付=午後1:00~1:45
平成21年4月15日~4月30日に生まれた乳児	8月28日(金) 受付=午後1:00~1:45
と ころ	市健康センター
内 容	身体計測、診察など
持 物	母子手帳、健診票、バスタオル、アンケート

## 9カ月児健康相談

対 象	と き
平成20年11月1日~11月15日に生まれた乳児	8月31日(月) 受付=午前10:00~11:00
平成20年11月16日~11月30日に生まれた乳児	8月31日(月) 受付=午後1:00~2:00
と ころ	市健康センター
内 容	身体計測、離乳食後期の進め方、虫歯予防、健康相談、絵本の読み聞かせなど

## 1歳6カ月児健康診査

対 象	と き
平成20年1月6日~26日に生まれた幼児	8月20日(木) 受付=午後1:00~1:45
と ころ	市健康センター
内 容	身体計測、歯科検診、診察、フッ素塗布など
持 物	母子手帳、健診票

フッ素塗布補助券を交付します。2歳の誕生日までに受けてください。

## 3歳児健康診査

対 象	と き
平成18年1月24日~2月5日に生まれた幼児	8月27日(木) 受付=午後1:00~1:45
と ころ	市健康センター
内 容	身体計測、歯科検診、診察、検尿など
持 物	母子手帳、健康診査票、検査尿

対象者には、健康診査票、検査尿の容器を事前に郵送します。眼科検診の受診券を交付します。1カ月以内に受診してください。

## 8月の休日救急当番医

診察時間=午前9:00~午後5:00  
一般の外来診療を受ける方はご遠慮ください

医療機関名		
8/2(日)	水戸外科医院 北久野本1-6-38 (☎653-5321)	干布後藤医院 干布403-2 (☎654-4701)
8/9(日)	三條外科胃腸科医院 五日町1-3-7 (☎654-2836)	鞍掛胃腸科内科医院 東本町1-6-20 (☎653-2603)
8/16(日)	天童温泉篠田病院 鎌田1-7-1 (☎653-5711)	
8/23(日)	中橋医院 老野森3-16-14 (☎653-4885)	内科・胃腸科高橋医院 東本町1-1-32 (☎653-5664)
8/30(日)	整形外科増子 南町3-14-27 (☎679-3371)	奥山こども医院 北久野本1-12-27 (☎653-1717)

※救急告示病院は24時間受け付けています。  
天童市民病院 (☎654-2511)、天童温泉篠田病院 (☎653-5711)、吉岡病院 (☎654-1188)

## 今月の乳幼児予防接種

体調の良いときに主治医とよく相談して受けてください。

●問合せ 市子育て支援課  
(☎652-0882)

BCG	満3カ月児(平成21年5月生まれ)以上 6カ月に達するまで
三種混合	満3カ月児(平成21年5月生まれ)以上
麻しん・風しん	満1歳児(平成20年8月生まれ)以上
日本脳炎	一時中止しています

# この夏は 感動の体験を

—文化施設を 親子で訪ねる—

子どもたちは長い夏休みに入ってから、一週間以上が過ぎました。いかがでしょう。

「どこかに連れてって」と、せがまれるままに何度も遠出しては、親の疲れはたまり、財布も心細くなるというものです。そこで、究極の「安・近・短（安く、近く、短く）」、しかも、子どもの感性の素晴らしさをあらためて見つめ直す、親子触れ合いの旅へご案内いたします。

市内の文化施設巡りです。公園はいかがでしょう。

一足先に遺跡公園を探索した、高橋小学校六年生のみなさんは、その感想を次のように残していました。

・かやでできた家は見たことがなかったの、びっくりしました。家を長く持たせるために、煙を出していることも、はじめて知りました。（本間千尋さん）

・かやでできた家の中に入ってみて、思っていたより広かったので、びっくりしました。その時はまっ暗で何も見えな

かったけど、だんだん目が慣れてきて、昔の人は暗い中で生活していたんだなと思いました。家の中で火を燃やすと、明かりになったり、料理につかえたり、だんぼうになったり、虫よけなったりするところが、昔の人の知恵だったんだと思いました。（高橋伸弥さん）

・住居で、とてもおもしろいにおいでして、そのにおいが虫よけになると知ってびっくりしました。（大内好美さん）

・実際、古代遺跡を見て、教科書でわからない、においや手ざわりなどがわかってよかったです。（鈴木亜実さん）

昔の人の知恵に感心し、煙のにおいや手触りに驚いている様子が分かります。

ここでは、遺跡探検のほか、川遊びや、体験学習もできます。いま人気なのは、勾玉作り、アンギン編みだそうです。芸員やボランティアガイドの方のお手伝いをいただいで、本格的な土器作りへの挑戦も楽しいでしょう。

**感性はぐくむ 実体験**

子どもの知識がゲームやパソコンなどバーチャルな体験だけに基づき、肌や心、

体そのものなど、実生活から五感で感じる体験がどんどん少なくなっています。そのため、本物に直接触れる体験活動の大切さが見直されています。訪ねる先とコースは子どもと一緒に決めてはどうでしょう。

参考まで、主な施設の催し物をお聞きしました。市美術館では十六日から、体験美術館「パズルを使って頭の体操」、市立旧東村山郡役所資料館では、常設展と「市内小中学校のおらほの学校自慢」、広重美術館は、夏休み体験企画「江戸のうちわ作り」、オルゴール博物館は、夏休み特集企画展「オルゴール」みるきくふれる」などが開催中です。詳しくは、市のホームページ（<http://www.city.tendoyamagata.jp>）を参考になさるといいでしょう。

子どもが目を輝かせ、好奇心の心を寄せるもの。それは、大人が忘れがちになっているものです。親子一緒に体験で、親は子どもたちから、そうした生きる元気をもらって、また頑張ることが出来ます。





# としょかん情報



天童市立図書館

☎654-2440

開館時間 午前9:00~午後7:00  
http://www.tendo-lib-unet.ocn.ne.jp  
蔵書検索ができます

## 8月のとしょかんカレンダー

日	月	火	水	木	金	土
						1
2	3	4	5	6	7	8
9	10	11	12	13	14	15
16	17	18	19	20	21	22
23	24	25	26	27	28	29
30	31					

●が休館日

## サークル活動

- とんと昔語りの会 8日(土) 午後2:00~
- 映画上映会 16日(日) 午後2:00~
- つくってあそぼう 22日(土) 午後2:00~
- おはなしの会 26日(水) 午前11:00~

## お知らせ

- 「本の交換市」の受付は、24日(月)までです。詳しくは、くらしの情報(20ページ)をご覧ください  
「本の交換市」は9月5日(土)からです
- まいづる号の巡回日程は、各市立公民館だよりをご覧ください

## お願い

- 本の貸出期間は2週間です。返却期限を守ってください

# ギャラリー情報

天童市美術館 ☎654-6300

開館時間 午前9:30~午後6:00 (入館は午後5:30まで)  
http://www3.ic-net.or.jp/~ten-bi/

## 今月の展示内容

~2日(日) さとうわき  
こ絵本原画展

6日(木)~16日(日) 体験美術館 パズルを使って頭の体操

21日(金)~ 工芸家佐藤正巳と日本画家菅野圭文展

## 今月の休館日

3日(月)~5日(水)、10日(月)、17日(月)~20日(木)、24日(月)、31日(月)

工芸家佐藤正巳と日本画家菅野圭文展より

天童市出身の二人の美術家を紹介します。どうぞご覧ください。



◀「霊鳥と草炎」菅野圭文

市立旧東村山郡役所資料館 ☎653-0631

開館時間 午前9:30~午後6:00 (入館は午後5:30まで)

## 今月の展示内容

~23日(日) 天童市内小中学校おらほの学校自慢展  
~2日(日) 天童と芭蕉まゆはぎの道展(ミニ展)  
11日(火)~ ジャガラモガラの不思議展(ミニ展)

## 今月の休館日

3日(月)、10日(月)、17日(月)、24日(月)、31日(月)

市民プラザ ☎654-6200  
(市民ギャラリー・イベントホール)  
http://www.sc-tendo.co.jp/pg\_plaza/index\_plaza.html

## 市民ギャラリー

## 今月の休館日

21日(金)~23日(日) おえかきコンクール

24日(月)

28日(金)~30日(日) 宝樹社日本画教室会員展

# August 8月のスポーツ情報

主な予定

市スポーツセンター (☎654-6100)

- 1日(土) バレーボールスポーツ少年団交流大会
- 1日(土)・2日(日)・7日(金)・14日(金)・15日(土) 東北チャンピオンズサッカー夏季交流大会
- 4日(火)・5日(水) 市総体ゲートボール
- 8日(土)・9日(日) 光山英和杯東日本野球大会

- 9日(日) U-10山形地区サッカー交流大会
- 15日(土)・16日(日) 県少年少女スポーツ交流大会
- 16日(日) イースタンリーグ公式戦 東北楽天イーグルス対北海道日本ハムファイターズ
- 22日(土) 全日本卓球選手権大会 山形地区予選会  
・日新製菓杯中学校野球選手権大会  
・市総体サッカー(小学5年生)
- 23日(日) 天童市少年剣道夏季錬成大会  
・天童市ソフトボール大会会長杯

- 29日(土)・30日(日) 秋季村山地区高等学校野球大会  
・J C 杯少年サッカー大会
- 30日(日) 伊藤杯ダブルステニス大会  
・地区弓道競技4段・5段講習会

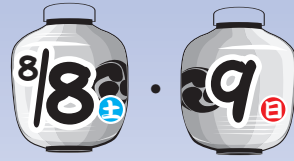
montedio YAMAGATA 今月のホームゲーム (NDソフトスタジアム山形)

- 2日(日) 対ガンバ大阪 (午後6:00)
- 19日(水) 対F C東京(午後7:00)
- 30日(日) 対サンフレッチェ広島 (午後6:00)

第19回

SUMMER FESTIVAL IN TENDO 2009

天童夏まつり



8月8日(土)

午後5:30~

オープニングセレモニー・マーチング演奏

／わくわくランド

午後6:10~

マーチングパレード

／稲荷湯前~わくわくランド西側入口

午後6:30~

天童花笠おどりパレード

／ホテルパールシティ天童前~天童温泉通り~稲荷湯前~わくわくランド西側入口

※パイオニアレッドウイングス、モンテディオ山形の選手も参加します。



8月9日(日)

午後12:30~

神輿會記念屋渡御 / 駅前各商店通り

午後1:30~

踊りの祭典 ダンスドリーム2009

／わくわくランド(荒天時は市民プラザ)

午後5:30~

ハワイアンフラ / アンジェリーナ前

午後6:00~

天童花駒おどりパレード

／アンジェリーナ前~わくわくランド西側入口

午後5:30~

出陣式・将棋みこしパレード

／温泉交差点~わくわくランド

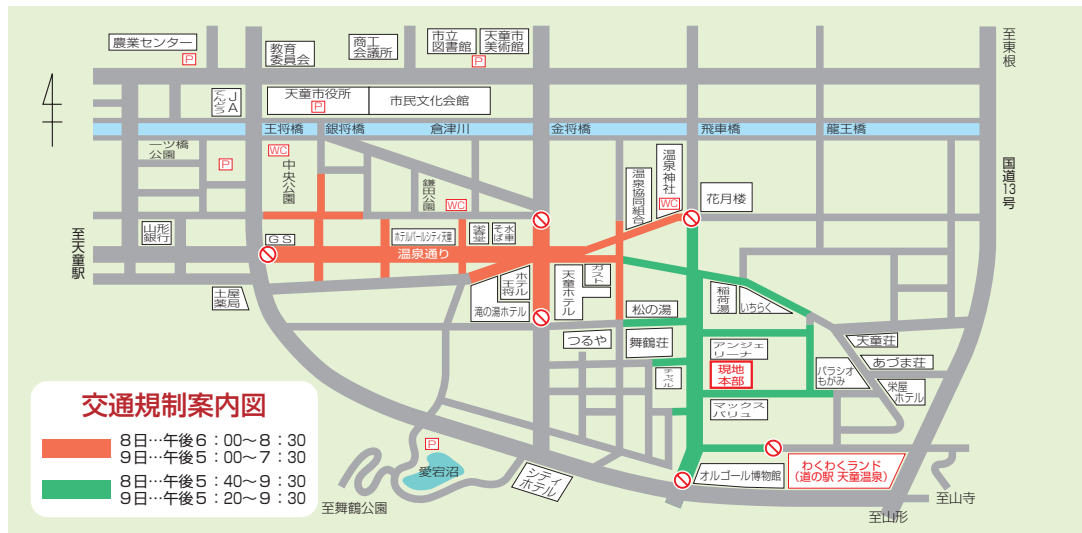
午後8:30~

将棋みこし(一斉渡御)

／わくわくランド

※交通量の増加や演奏曲のスピーカー音量の増大などが予想されます。周辺にお住まいのみなさんごご理解とご協力をお願いします。

●問合せ 天童夏まつり実行委員会(天童市観光物産協会内) ☎653-1680



市からの information お知らせ

テレビ広報 やまがた東西南北(YBCテレビ 毎週火曜日午後3:50)  
 ラジオ広報 村山地域耳より情報(ラジオモンスターFM76.2 午前7:30・午後6:30)  
 ホームページ <http://www.city.tendo.yamagata.jp/>  
 メールマガジン ふるさとだよりfメール  
 (毎週木曜日配信(無料)。登録は天童市ホームページから)  
 携帯サイト <http://www.city.tendo.yamagata.jp/m/> 携帯サイトQRコード▶



人口 62,639人(62,978人) 男 30,514人 女 32,125人 世帯数 19,794世帯(19,830世帯)  
 7月1日現在 ( )内は昨年同期

市報でどのように掲載している写真をご希望の方は、市市長公室広報係までどうぞ。