

# てんどう

4 / 15

No.1505

お知らせ版



## 安全安心なまちづくりのために

3月23日、市消防本部で、高機能消防指令センター運用開始式が行われました。同指令センターは、最新鋭のシステムを導入し、通信指令業務の円滑化を図ることを目指しています。開始式では、46インチ8面マルチディスプレイや画像伝送システムなどのデモンストレーションを実施。山本市長は「大災害時の複数事案にも対応し、市民の安全安心な暮らしを確保していきたい」と話していました。



# まちづくり懇談会を開催します

市では、広く市政運営に対する意見をお聴きしながら、市民のみなさんと共にまちづくりを進めていきたいと考えています。お住まいの地域を、そして市全体をさらに住みよいものにするため、まちづくり懇談会にどうぞご参加ください。



- 主催 天童市、各市立公民館
- 市の出席者 市長、教育長
- 運営 各市立公民館、各地域づくり委員会
- 時間 午後7:00～9:00
- 問合せ 市市長公室（☎654-1111内線303）

と き	対象地域	ところ
5月30日(火)	天童中部	市立天童中部公民館
7月7日(金)	長岡	市立長岡公民館
7月14日(金)	田麦野	市立高原の里交流施設 ぼんぼこ
7月18日(火)	高掬	市立高掬公民館
7月25日(火)	天童南部	市立天童南部公民館
8月1日(火)	寺津	市立寺津公民館
8月23日(水)	蔵増	市立蔵増公民館
8月28日(月)	天童北部	市立天童北部公民館
9月25日(月)	荒谷	市立荒谷公民館
9月28日(木)	山口	市立山口公民館
10月5日(木)	津山	市立津山公民館
10月12日(木)	干布	市立干布公民館
10月17日(火)	成生	市立成生公民館



◀蔵増いなほっ子児童クラブ

高掬第一・第二児童クラブ ▶



## 地域ぐるみで成長を見守り

3月25日、蔵増いなほっ子児童クラブと高掬第一・第二児童クラブ完成落成式が現地で行われました。両クラブは、旧市立蔵増・高掬公民館の建物跡地に新築され、木材を多く使用した木の温もりが感じられる施設になっています。落成式では、三つのクラブの代表児童が「読書や勉強ができる広いスペースがあってうれしい」「スポンジボールや大縄跳びもできて楽しい」とお礼のこたばを発表していました。

## リオの感動を再び

3月29日から、市役所に、卓球台（インフィニティー）を展示しています。これは、市に本社を有する株式会社天童木工が製作に携わり、リオデジャネイロ五輪卓球競技で使用されたものと同型の卓球台で、同社から市に寄贈されたものです。5月2日まで、市役所1階市民ホール前に展示した後、市スポーツセンターに移動する予定になっています。成形合板の技術が生かされた曲線の美しさをどうぞご覧ください。



MY TOWN TOPICS  
ま  
ち  
の  
話  
題



## 災害時の受援体制の充実を図る

3月30日、市役所で、天童市農業協同組合と災害時における施設使用、ヤマト運輸株式会社と災害時における物資輸送及び物資拠点の運営等に関する二つの協定の締結式が行われました。東日本大震災や熊本地震の教訓を生かすため、施設使用では、同組合が管理する施設を義援物資集積配分拠点に、物資輸送と物資拠点の運営では、物資拠点施設の運営や市内の避難所などへの輸送について協力を得られることとなります。

## 消費生活情報

### ◆◆下水道排水設備の清掃を勧める

点検商法にご注意ください◆◆

**【事例】** 「安く排水設備の清掃をしませんか。無料で点検します」と業者が訪問し、一度依頼すると「床下を見せて欲しい」と再度訪れ、「基礎が破損して修理が必要」などと言って、床下工事の契約を迫られた

。「市で、下水道排水設備（宅地内の下水道設備）の無料点検、清掃を行っている」と業者から電話が掛かってきた

**【アドバイス】** 「無料で点検」などと言って訪問し、点検後に消費者の不安をあおり、工事などの契約を結ばせる事例があります

- その場で契約せず、家族や知人に相談し、工事などを依頼するときは、複数の業者から見積もりを取り、比較検討しましょう
- 必要ない場合は、きっぱりと断りましょう
- 訪問販売の場合、契約書面を受け取ってから、8日以内はクーリング・オフ（無条件解約）ができます
- 排水設備の修理や工事は、市排水設備指定工事店以外の業者は行えません。指定工事店は、市ホームページで確認するか、市上下水道課までお問い合わせください

※不審に思ったなら、市消費生活センターや市上下水道課にご相談ください。

●**問合せ** 市消費生活センター（☎654-1111内線745）、または市上下水道課（☎654-1111内線447）

## ご利用ください 生け垣設置の補助制度

市では、緑豊かで潤いのあるまちづくりを進めるため、生け垣の設置に対して補助をしています。



●**対象** 市民が新たに設置する生け垣であること

- 生け垣は、道路・公共施設などに面する部分を含み、その延長が3m以上であること
- 生け垣用樹木は、列状に並び、外部から見える高さが1m程度で、植栽本数は1m当たり2本以上であること
- 樹木の種類は、市の気候風土に適していて、他に害を及ぼす恐れのないもの
- 住宅、事務所などの敷地（駐車場を含む）内に設置するものであること

●**補助額** 樹木購入費用の2分の1以内の額（消費税含む）で、1敷地当たり5万円が限度

●**申込み・問合せ** 樹木を植える前に、市都市計画課（☎654-1111内線423）

## 婚活イベントの開催を 支援します

市では、結婚を希望する独身者の出会いの機会を提供するイベントなどを開催する団体に、事業費の一部を補助します。

●**対象** 市内に住所があり、主として市内で結婚支援活動を行う団体（予算の範囲内で先着順）

●**対象事業** 次の全てを満たす事業

- 平成29年度中に、市内の施設などで開催する、独身者の出会いの場を提供するためのイベント、結婚を推進するための講習会など
- 参加者が10人以上であること
- 男女同数となることを目標に募集すること

※他の補助金などを受ける場合や特定の構成員を対象とした福利厚生を行う場合、主たる目的が営利事業である場合は対象になりません。

●**補助額・補助対象経費** 1団体当たり10万円を上限に補助対象経費の合計額を支給。補助対象経費は、外部講師への謝礼、チラシ・ポスターなどの印刷製本費、会議室などの使用料、バスなどの借り上げ料、消耗品費、通信運搬費、振込手数料、保険料など

●**申込み・問合せ** 事業実施の2カ月前まで、市市長公室（☎654-1111内線324）

## 軽自動車税の減免について

体などに障がいがある方が所有する軽自動車で、一定の要件を満たす場合、申請することで軽自動車税の減免が受けられます。減免は障がい者1人につき1台です（軽自動車と普通自動車の重複はできません）。また、構造が専ら障がい者の利用に供するための車両についても、申請により減免が受けられる場合がありますのでお問い合わせください。

●**申請期限** 5月24日(水)まで

●**問合せ** 市税務課（☎654-1111内線773）

## 天童高原キャンプ場 新しい施設がオープン

今シーズンから新たにバンガロー（2棟）とシャワー室がオープンします。

区分	利用単位	利用料
バンガロー	1棟	5400円
シャワー室	1回（3分）	100円

※バンガローの利用には、別途キャンプ場利用料（中学生以上200円、小学生100円）がかかります。バンガロー、シャワー室の利用料は、減額・免除の対象外です。キャンプ場の営業期間は4月28日（金）～10月31日（火）です。

●**問合せ** NPO天童高原（☎657-3628）

## 第3子以降の方の 学校給食費を補助します

市では、本年度から、多子世帯の経済的な負担の軽減を図るため、一定の要件を満たした第3子以降の児童生徒の学校給食費を補助します。

### ●対象 次の全てに該当する方

- 4月1日現在、満18歳未満の子を3人以上養育し、そのうち年長の子から数えて3番目以降の子が小中学校および特別支援学校の小中学部に在学している保護者
- 児童生徒と共に市に住所がある保護者（就学などで子の住所が市外でも可）
- 学校給食費を滞納していない保護者

※生活保護および就学援助の認定などで学校給食費相当額の給付を受けている場合は、補助対象外。

### ●補助金額 対象となる第3子以降の児童生徒の学校給食費（小学校1食当たり260円、中学校1食当たり300円）

※1年間の学校給食費は学校によって異なりますが、

小学校は約5万円、中学校は約5万3000円。

- 申込み ◦ 第3子以降が市内の小中学校および村山特別支援学校天童校に在籍する場合＝交付申請書は、学校を通して市教育委員会に提出（6月中旬まで）

※8月まで納めた給食費は申請者の口座に振り込みます。9月分以降の給食費は徴収しません。

- 第3子以降が市外の小中学校などに在籍する場合＝交付申請書は、直接、市教育委員会に提出（6月末まで）

※年度末に学校給食費等受領証明書を添付した請求書を提出後、申請者の口座に振り込みます。

※交付申請書は、市教育委員会に準備するほか、市ホームページからダウンロードできます。

- 問合せ 市教育委員会教育総務課（☎654-1111内線812）、または市学校給食センター

（☎654-2441）

## 第62回山形県縦断駅伝競走大会の開催に伴う 市役所正面駐車場の利用規制

県縦断駅伝競走大会が、4月27日（木）から29日（土・昭和の日）まで開催されます。28日（金）に市内を通り、市役所前が中継所になる



ため、市役所正面駐車場の利用を規制します。市役所に来庁される方は、中央公園西側駐車場をご利用ください。ご迷惑をお掛けしますが、ご理解とご協力をお願いします。

- とき 4月28日（金）午前8：30～正午
- 市役所前通過予定時刻 4月28日（金）午前11：10ころ
- 問合せ 市文化スポーツ課（☎654-1111内線263）

## 「はばたけ世界へ南東北高校総体2017」 100日前カウントダウンイベント

ことし7・8月、南東北3県で開催されるインターハイを盛り上げるため、高校生が中心になってPRイベントを開催します。



- とき 4月23日（日）午後1：00～3：00
- ところ 霞城セントラル（山形市）
- 内容 インターハイ競技の紹介、高校生による吹奏楽・ダンス披露、越川優さん（V・プレミアリーグバレーボールプレイヤー）によるトークショーなど
- 参加料 無料
- 問合せ 平成29年度全国高等学校総合体育大会山形県実行委員会事務局（県全国高校総体推進課内☎630-2385）

## 市民文化会館の自主事業

### ■華原朋美コンサートツアー2017

#### 天童公演チケット先行販売

8月11日（金・山の日）に開催するコンサートチケットを先行販売します。



- 対象 市内にお住まいの方（先着200席）
- とき 4月20日（木）～30日（日）午前10：00～午後5：00
- 前売券 6800円（全席指定）
- 前売券取扱所 市民文化会館

### ■トリオ・アラモーレ春宵コンサート

レジデンスアーティストトリオ・アラモーレによる演奏をお楽しみください。



- とき 4月27日（木）午後7：00開演
- ところ 市民文化会館大集会室
- 入場料 大人2000円、小学生～大学生1000円
- 問合せ 市民文化会館（☎654-1511）

ふれて  
みませんか

# 芸術と文化

## 市美術館

(☎654-6300)

- 開館時間 午前9:30～午後6:00 (入館は午後5:30まで)
- 入館料 一般400円、高校・大学生200円、小・中学生100円 (太字の企画展は、一般500円、高校・大学生300円、小・中学生200円。特別展は、一般600円、高校・大学生300円、小・中学生200円)
- ※身体障害者手帳などをお持ちの方は、入館料が半額になります。詳しくはお問い合わせください。
- 休館日 毎週月曜日 (祝日の場合は翌日、5月1日(月)は開館)、年末年始、展覧会の期間以外の日

### 本年度の展覧会 (予定)

展覧会名	とき
シンジカトウ・ワールド ～“夢の世界”のデザイナー～	4月14日(金)～ 5月21日(日)
吉野石膏コレクション 近代日本絵画名作展	5月25日(木)～ 6月18日(日)
婦人之友社『子供之友』原画展	6月22日(木)～ 7月30日(日)
体験美術館 タングラムとパズル、 アイロンピース、箱づくり	8月3日(木)～ 8月20日(日)
レオナルド・ダ・ヴィンチ もう一つの遺産展 (特別展)	8月24日(木)～ 9月24日(日)
吉野石膏コレクション 近代日本絵画名作展	9月28日(木)～ 10月15日(日)
三百六十度の世界 松本哲男展	10月20日(金)～ 11月19日(日)
天童アートロード展	11月24日(金)～ 12月3日(日)
第19回市民作品展	12月6日(水)～ 12月24日(日)
吉野石膏コレクション 近代日本絵画名作展	1月4日(木)～ 2月4日(日)
体験美術館 ブロック、アイロ ンピース、箱づくり	2月8日(木)～ 2月18日(日)
平成29年度新収蔵品展	2月22日(木)～ 3月31日(土)
体験美術館 アイロンピース、 箱づくり	3月21日(水)～ 3月31日(土)

### お得な年間観覧券

2000円で、1年間何回でも自由に観覧できます。同伴者1人も無料で入館できます。

## 市立旧東村山郡役所資料館

(☎653-0631)

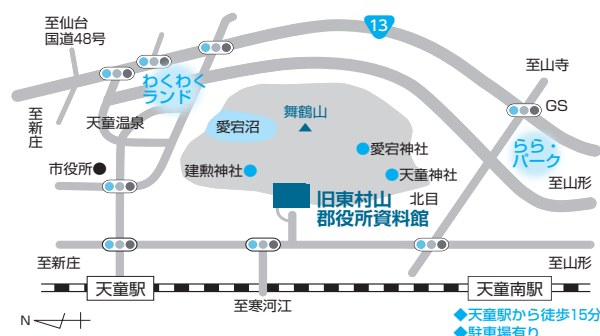
- 開館時間 4～10月＝午前9:30～午後6:00 (入館は午後5:30まで)  
11～3月＝午前9:00～午後5:00 (入館は午後4:30まで)
- 入館料 一般200円、高校生100円、小・中学生無料
- ※身体障害者手帳などをお持ちの方は、入館料が半額になります。詳しくはお問い合わせください。
- 休館日 毎週月曜日 (祝日の場合は翌日)、年末年始

### 本年度の展覧会 (予定)

企画展名	とき	
めんこいこけし展	4月18日(火)～ 6月18日(日)	
天童が生んだ人物展	7月4日(火)～ 9月3日(日)	
奉納された天童の絵馬展	9月20日(水)～ 12月17日(日)	
第22回書初め、絵画、総合的な 学習展	1月5日(金)～ 1月21日(日)	
第23回天童の雛飾り展	2月16日(金)～ 3月25日(日)	
ミニ企画展	天童「奥の細道」展	4月25日(火)～ 7月9日(日)
	心温まる折り紙展	7月25日(火)～ 10月15日(日)
	秋を彩る天童もみじ展	10月31日(火)～ 1月14日(日)
	郷土の土人形展	1月30日(火)～ 4月8日(日)

### 常設展も開催しています

天童織田藩や、吉田大八、郡制時代の天童の文化資料の展示、天童と芭蕉まゆはきの道展 (ミニ展)



# 平成29年度明治大学・天童市連携事業 各種講座受講生募集

## ■てんどう笑顔塾（各講座先着50人）

●対象 市内にお住まいか、市内の事業所などにお勤めの方

と き	テーマ	講 師
5月27日(土)午前10:00～正午	村絵図から歴史的景観を探る	外山徹さん(明治大学博物館学芸員)
8月5日(土)午前10:00～正午	発酵食品の科学と微生物	中島春紫さん(明治大学農学部教授)
8月25日(金)午後7:00～9:00	働くためのモチベーション管理(仮題)	木谷光宏さん(明治大学政治経済学部教授)
10月14日(土)午前9:30～正午	手当てとセルフケア	平山満紀さん(明治大学文学部准教授)
10月27日(金)午後7:00～9:00	宮城浩蔵とその志を継ぐ者たち	村上一博さん(明治大学法学部教授)

●申込方法 市教育委員会生涯学習課にお越しになるか、電話またはFAXで申し込み

## ■てんどう女性塾（各講座先着50人）

●対象 市内にお住まいか、市内の事業所などにお勤めの女性

と き	テーマ	講 師
7月29日(土)午前10:00～正午	伝わる発声と身体を見つけるボイス&ボディ・インタラクション	三輪えり花さん(明治大学グローバル・ビジネス研究科講師、演劇家)
9月9日(土)午前10:00～正午	声・表情・腕で表現するライブインタラクション	

●申込方法 市教育委員会生涯学習課にお越しになるか、電話またはFAX、連合婦人会加盟団体の会員は、各団体の役員に申し込み

## ■てんどう未来塾（全7回、先着30人）

●対象 市内にお住まいか、市内の事業所などにお勤めで、地域活動やまちづくりなどに興味のある方

と き	テーマ	講 師
5月21日(日)午前9:00～正午	「市民と行政の協働」による地域づくり	源由理子さん(明治大学大学院ガバナンス研究科教授)
5月21日(日)午後1:00～3:30	ともに地域の課題解決策を考える(ワークショップ)	
7月22日(土)午前9:30～正午	地域づくりのリーダーに必要な能力(仮題)	藤江昌嗣さん(明治大学経営学部教授)
7月22日(土)午後1:00～3:30	プレゼンテーション(仮題)	
8月26日(土)午前9:30～正午	NPO活動(仮題)	長畑誠さん(明治大学大学院ガバナンス研究科教授)
8月26日(土)午後1:00～3:30	地域の課題解決に向けた提言①	
9月30日(土)午前9:30～正午	地域の課題解決に向けた提言②(発表と意見交換)	

●申込方法 4月28日(金)まで、市ホームページに掲載する受講申込書を市教育委員会生涯学習課に持参、または電話、FAXで申し込み

●ところ 市総合福祉センター

●参加料 無料

●申込み・問合せ 市教育委員会生涯学習課(☎654-1111内線833、FAX654-3355)

## 市スポーツセンターのスポーツ教室

### ■水曜親子でスポーツ教室

●対象 小学生以上(先着40人)

●とき 5月10日(水)～平成30年3月14日(水)の水曜日(全40回)午後7:00～8:30

●受講料 1万2000円(保険料別、家族料金)

### ■ソフトバレーサークルI

●対象 18～35歳の方(先着20人)

●とき 5月10日(水)～6月7日(水)の毎週水曜日(全5回)午後7:30～8:30

●受講料 2500円(保険料別)

### ■にこにこ運動I

●対象 4～8歳児(先着20人)

●とき 5月10日(水)～6月28日(水)の毎週水曜日(全8回)午後3:30～4:30

●受講料 4000円(保険料別)

●申込期限 5月2日(火)正午

### ■キラリ☆アスレチック教室

●対象 小学生(先着100人)

●とき 5月12日(金)～9月29日(金)の金曜日(全20回)午後6:00～7:00

●受講料 1万円(保険料別)

●申込み・問合せ 5月6日(土)正午まで、市スポーツセンター(☎654-6100)





# くらしの Information 情報① April

## 催し・募集

### 健康マイレージ オープニング運動教室

参加者にポイント付きMy進カードを差し上げます。どなたでも参加できますので、お気軽にお越しください。

- とき 5月1日(月)  
午後1:30~3:00
- ところ 市スポーツセンター
- 内容 「こころ・からだスッキリ!ラジオ体操」/(講師) 青山敏彦さん(NPO法人全国ラジオ体操連盟理事長)
- 定員 100人(先着順)
- 参加料 無料
- 持物 動きやすい服装、内履き、タオル、飲み物
- 申込み・問合せ 4月24日(月)まで、市健康課  
(☎652-0884)

### アルコール家族相談

精神保健福祉士による健康相談です。

- 同じ時間帯に家族ミーティングも開催します。
- とき 5月10日(水)  
午後2:00~3:30
  - ところ 市健康センター
  - 参加料 無料
  - 申込み・問合せ 5月8日(月)まで、市健康課  
(☎652-0884)

## お知らせ

### 山形広域都市計画道路事業の事業計画変更の縦覧

- とき ~平成30年3月31日  
午前8:30~午後5:15  
※土・日曜日、祝日、年末年始を除く。
- ところ 市都市計画課
- 内容 山形広域都市計画道路(3・4・207号山形老野森線)の事業計画変更
- 問合せ 市都市計画課  
(☎654-1111内線423)

### ゴールデンウィークのごみ収集は休みです

5月3日(水・憲法記念日)~5日(金・こどもの日)は、ごみ収集が休みにになり、クリーンピア共立への直接搬入もできなくなりますので、ご注意ください。

- 問合せ 市生活環境課  
(☎654-1111内線273)

### ゴールデンウィークの年次有給休暇取得促進

仕事と生活の調和のため、土・日曜日、祝日に年次有給休暇を組

み合わせて連休にする「プラスワン休暇」や、年次有給休暇の「計画的付与制度」を活用するなど、効率的に働いてしっかり休める職場づくりに取り組みましょう。ゴールデンウィークに組み合わせると大型連休にすることができます。

- 問合せ 山形労働局雇用環境・均等室 (☎624-8228)

### 危険物取扱者・消防設備士免状の書き換え

消防法令では、免状交付の日から10年以内ごとに写真の書き換えが必要です。忘れずに手続きを行いましょう。

- 問合せ (一財)消防試験研究センター山形県支部  
(☎631-0761)

### 憲法記念行事 無料法律相談会

申し込みは不要ですので、直接、会場にお越しください。

- とき 5月10日(水)  
午前10:00~午後3:00  
※受け付けは午後2:30まで。
- ところ 山形県弁護士会館(山形市)
- 問合せ 山形県弁護士会  
(☎622-2234)

### 危険物取扱者試験準備講習会

- 対象 市内にお住まいかお勤めで、乙種第4類取扱者試験を受験する方(先着50人)
- とき 5月8日(月)・9日(火)の午前9時30分から午後5時まで
- ※9日(火)は午後4時30分まで。
- ところ 市総合福祉センター
- 受講料 1400円(テキスト代)
- 申込み・問合せ 4月17日(月)の午前9時から、市消防本部(☎654局1191)

### 危険物取扱者試験(甲・乙・丙種)

とき	ところ
6月10日(土)	村山産業高校(村山市)
6月17日(土)	山形ビッグウイング(山形市)
7月8日(土)	寒河江工業高校(寒河江市)
申込期間(書面申請)	
村山会場	4月17日(月)~26日(水)
山形会場	4月24日(月)~5月10日(水)
寒河江会場	5月22日(月)~5月31日(水)

- 受験料 甲種=5000円、乙種=3400円、丙種=2700円
- ※詳しくは、消防試験研究センター山形県支部のホームページをご確認ください。  
URL= <http://www.shoubo-shiken.or.jp>
- ※電子申請の場合は、書面申請より受付期間が3日ほど早くなります。
- 申込み・問合せ (一財)消防試験研究センター山形県支部(☎631局0761)

## あかねエンジョイクラブ スポーツ教室

### ■万能キッズ教室（小学生）前期

- とき 5月9日(火)～8月29日(火)の火曜日(全15回)  
低学年＝午後7:00～7:50  
高学年＝午後8:00～8:50
- ところ 市農業者トレーニングセンター
- 参加料 15回5000円(会員は3000円)

### ■フラダンス教室

- とき 5月2日(火)～10月17日(火)の火曜日(全10回)  
午後7:30～9:00
- ところ 市立蔵増公民館
- 参加料 1回500円(会員は300円)

### ■心と体の健康体操教室（ZUMBA 美ューティーBody Wave）前期

- とき 5月8日(月)～7月10日(月)の毎週月曜日(全10回)  
午後7:30～8:45
- ところ 市立高橋公民館
- 参加料 1回500円(会員は300円)
- 申込み・問合せ 市農業者トレーニングセンター(☎655-3396)、またはあかねエンジョイクラブ事務局(☎090-6686-9481)

## 天童スイミングスクール GWレッスン体験会

- 対象 ①Bコース＝5歳～小学校低学年  
②Cコース＝小学校低学年～

- とき 5月1日(月)～5日(金・こどもの日)  
①午後3:00～4:30  
②午後4:00～5:30
- 受講料 100円
- 持物 水着、帽子、バスタオル
- 申込み・問合せ 受講希望日の前日まで、天童スイミングスクール(☎654-4933)

## 全国こいのぼり供養祭の こいのぼりを募集

傷みの激しいこいのぼりを供養したい方などは、ご連絡ください。

### ■全国こいのぼり供養祭

- とき 4月30日(日)  
午後1:00～
- ところ 川原子こいのぼりの広場
- 供養料 1000円
- 101匹のこいのぼり掲揚
- とき 4月30日(日)～5月7日(日)
- ところ 谷地中橋付近
- 問合せ 川原子青壮年会(☎656-2525須藤方)

## 山形県消費生活サポーター ボランティアを募集

県では消費生活に関するボランティアとして山形県消費生活サポーターを募集しています。

県内在住の20歳以上で、消費生活に関心があり、県が開催する研修会に参加できる方ならどなたでも応募できます。

- 申込み・問合せ 5月24日(水)まで、山形県消費生活センター(☎630-3239)

## 受講生を募集 手話教室

- とき 5月18日(木)～11月の木曜日 午後7:00～8:30  
※詳しい日程は開講式でお知らせします。
- ところ 市総合福祉センター
- 内容 手話学習、ろう者と交流
- 入門コース(全18回)
- 対象 市内にお住まいかお勤めの方
- 受講料 4000円(テキスト代別)
- 基礎コース(全22回)
- 対象 入門コースを修了した方
- 受講料 4000円(テキスト代別)
- レベルアップコース(全18回)
- 対象 基礎コースを修了した方で、ろう者と日常会話ができる奉仕員を目指す方
- 受講料 4000円(テキスト代含む)  
※レベルアップコースを修了した方で、聴講を希望する方は、お気軽にご相談ください。
- 申込み・問合せ 5月8日(月)まで、市社会福祉課(☎654-1111内線766)

## 会員を募集 福祉センター囲碁クラブ

- 級位者、女性の方歓迎します。
- とき 毎週木・土曜日  
午前9:30～午後4:00
- ところ 市総合福祉センター
- 会費 年2000円
- 申込み・問合せ 福祉センター囲碁クラブ(☎653-4830鈴木方)

## 5月のスケジュール 健康ウォーキング「クアの道」

Tendo(てんどう)すこやかMy(まい)進(しん)事業の対象です。

### ■祈りの若松コース・縁結び祈願祭に参加

- とき 5月7日(日)の午前8時30分から正午まで(希望者は午前10時から縁結び祈願祭に参加)
- 集合場所 来咩(らいあ)院(ちん)駐(ちゅう)車(しゃ)場
- 定員 10人(先着順)
- 参加料 1000円(縁結び祈願料)



### ■舞鶴山コース

- とき/コース 5月13日(土) / ショートコース  
5月21日(日) / ロングコース  
両日とも午前9時から正午まで
- 集合場所 愛宕沼南側あずまや(沼南側の駐車場をご利用ください)
- 定員 各日20人(先着順)
- 参加料 無料

### ■祈りの若松コース

- とき 5月28日(日)の午前9時から正午まで
- 集合場所 来咩院駐車場(図1)
- 定員 10人(先着順)
- 参加料 無料
- 持物 動きやすい服装、滑らない靴、タオル、雨具、飲み物
- ※荒天時中止。
- 申込み・問合せ 市商工観光課(☎654局1111内線222)





# くらしの Information April 情報②

## 催し・募集

### もり～な天童のイベント

#### プリザーブドフラワー体験会

- とき 4月22日(土)  
午後1:30～3:00
- 定員 30人(先着順)
- 材料費 3500円
- 申込期限 4月19日(水)

#### 生花教室 薄紅色の花を奏でて

- とき 4月30日(日)  
①午前10:30～  
②午後1:30～
- 定員 各回15人(先着順)
- 材料費 1500円
- 申込期限 4月28日(金)
- 申込み・問合せ 市森林情報館  
もり～な天童(☎651-2002)

### 市西沼田遺跡公園の イベント

#### ゴールデンウィーク特別イベント トニシヌマタックルVol.9

- 直接会場にお越しください。
- とき 4月29日(土・昭和の日)  
～5月7日(日)  
午前9:30～午後4:00
- 内容 カラー勾玉作り、組ひも、

おやつ焼き

- 参加料 300円～(おやつ焼き100円)
- はじめての園芸教室
- 対象 小学生以上
- とき 5月14日(日)  
午前10:00～11:00
- 内容 プランターにミニトマト  
を植え付けます
- 定員 20組(先着順)
- 参加料 3000円
- 申込期限 5月7日(日)
- 申込み・問合せ 市西沼田遺跡  
公園(☎654-7360)

### 天童最上川温泉ゆびあ 開館20周年記念イベント

- 当日の入浴料(大人)が、開館当初の200円になるほか、記念のイベントを開催します(記念式終了後)。
- とき 4月23日(日)  
午前9:00～
- 内容 得々回数券販売、記念タオル・花の苗プレゼント、抽選会など
- 問合せ 天童最上川温泉ゆびあ  
(☎651-3333)

### ハローワーク(マザーズ コーナー)の出張相談

- 就職に関する相談や求人情報の提供などが受けられます。

- 対象 出産や育児で退職し、現在就職希望の方
- とき 4月24日(月)  
午後1:30～3:30
- ところ 市子育て未来館げんキッズ  
※お子さんと一緒に相談できます。  
※お子さんの一時預かりもあります(要予約、詳細はげんキッズ)。  
※大人の方のみでお越しの際は、窓口で就労相談参加とお伝えください。
- 問合せ ハローワークプラザや  
まがたマザーズコーナー  
(☎646-7360)

### 介護福祉士・社会福祉士修学資金 保育士修学資金の貸し付け

- それぞれの資格を取得し、県内の職場で就労を目指す学生のみなさんをサポートします。
- 対象 平成29年4月現在、入学または在学している方で、卒業後、県内の職場で就労を目指す方  
※介護福祉士・社会福祉士修学資金と保育士修学資金で対象要件が異なります。
- 貸付内容 無利子で貸し付け  
・月5万円  
・入学準備金20万円  
・就職準備金20万円  
※卒業後、5年間継続して、県内の職場で就労した方は全額返還を免除します。
- 申込み・問合せ 5月19日(金)まで、山形県福祉人材センター(☎633-7739)

- 参加料 5000円(保険代・通信費含む)  
※各講座の材料代は別途かかります(1500円程度)。
- 申込み・問合せ 4月28日(金)まで、市立  
高原の里交流施設ぼんぼ(☎656-6000)

とき	内容
5月21日(日)	開講式・田植え体験
6月11日(日)	高原ウォーキングと山菜採り
7月1日(土)	炭焼き体験と梅酒作り、ホテル観賞
9月23日(土・秋分の日)	稲刈り体験
10月29日(日)	干し柿作り
11月19日(日)	そば打ち体験
12月9日(土)	門松作り
平成30年1月28日(日)	団子木作り
平成30年2月25日(日)	こんにゃく作り

市立高原の里交流施設ぼんぼ  
平成29年度ぼんぼこ塾生を募集

体験型の講座「ぼんぼこ塾」を開きます。里山の豊かな自然環境の中で地域の方と交流しながらさまざまな体験をしてみませんか。

●対象 年間を通して参加できる方(先着30人)

## 天童市民病院 イブニング検診


診察時間外に受診できます。

- とき**
  - 乳がん検診、子宮がん検診＝5月9日(火)
  - 50歳以上のマンモグラフィ検診(市個別検診対象者)＝5月16日(火)
  - 天童市民病院の検診の結果、精密検査が必要な方のための外来(内科・外科(乳腺外科を含む)・婦人科)＝4月25日(火)、5月23日(火)
- 診察受付時間** 午後5:00～6:00(事前予約が必要)
- 申込み・問合せ** 天童市民病院(☎654-2511)

## 看護の日・看護週間事業 健康まつり

- とき** 5月13日(土)  
午前10:00～午後3:00
- ところ** 山形県看護協会会館(山形市)
- 内容** 健康チェック(血圧・血管年齢など)、相談コーナー(健康・栄養相談など)、体験コーナー(高齢者・妊婦疑似体験・赤ちゃんふれあい体験など)
- 参加料** 無料
- 問合せ** (公社)山形県看護協会(☎685-8033)

## 弁護士による B型肝炎特措法相談会

- 対象** 集団予防接種でB型肝炎に感染した方とその家族 
- とき** 5月20日(土)  
午後1:30～4:00  
※受け付けは午後3:00まで。
- ところ** 遊学館(山形市)
- 参加料** 無料
- 申込み・問合せ** 全国B型肝炎訴訟新潟事務所(☎025-223-1130)

## 先天性風しん症候群予防のため 抗体価検査と予防接種費用を助成します

- 対象** 市内にお住まいで、次に該当する方
    - ①妊娠を希望している22～50歳の女性
    - ②①の夫とその同居家族
    - ③抗体価16以下の妊婦の夫とその家族
- ※上記に該当する方でも、風しんにかかったことがある方、予防接種を2回以上受けた方など、対象にならないことがあります。詳しくは市健康課にお問い合わせください。
- 自己負担額** 風しん抗体価検査無料(事前申請が必要)、風しんワクチン2000円、麻しん・風しん混合ワクチン3000円
  - ※助成は、抗体価が十分でないと判定された方へ、1人1回限りとなります。
  - 持物** 保険証、運転免許証など本人確認ができるもの(③は母子手帳)
  - 申込み・問合せ** 平成30年3月30日(金)まで、市健康課(☎652-0884)



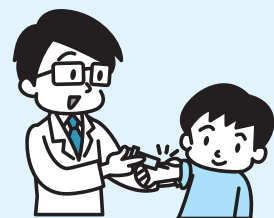
## 医療用ウィッグ購入費を助成します

- 対象** 次の全てに該当する方
  - 市内にお住まいで、がんと診断され、がん治療を行っている方
  - がん治療に伴う脱毛により、就労や社会参加などに支障を来す、または支障を来す恐れがあり、ウィッグが必要な方
  - 他の法令などに基づく助成などを受けていない方
- 助成額** 2万円、またはウィッグ購入費の2分の1の額のいずれか低い額
- ※助成は、1人1回限りとなります。
- 持物** 脱毛の副作用のあるがん治療を証明する書類(診療明細書、お薬手帳など)、ウィッグ購入の領収書、身分証明書、印鑑、通帳
- 申込み・問合せ** 平成30年3月30日(金)まで、市健康課(☎652-0884)

## 予防接種を受けましょう

### ■日本脳炎予防接種

日本脳炎予防接種は、平成17～22年まで積極的な勧奨の差し控えがありました。下記の特例対象となる場合は、母子手帳の接種履歴により接種しているか確認してください。特例による日本脳炎予防接種は、20歳になると無料で接種できなくなりますので、4回接種の内、不足分については早めに接種しましょう。



- 特例対象** 平成7年4月2日～平成19年4月1日生まれの方で、20歳未満の方
- 通常対象** 1期初回(2回)＝3歳、1期追加(1回)＝1期初回接種終了後おおむね1年後、2期(1回)＝9～13歳未満

### ■麻しん・風しん混合予防接種

- 対象** 1期＝1～2歳未満児、2期＝小学校就学前の1年間(平成23年4月2日～平成24年4月1日生まれ)
- 問合せ** 市健康課(☎652-0884)



# みんなの 健康

Health  
April

●問合せ、申込先の記載がないものは、市健康課  
(☎652-0884)

## 両親教室

対象	妊婦と夫(先着15組)
とき	5月13日(土) 午前9:30~正午
ところ	市健康センター
内容	知っておきたい制度、赤ちゃんの育て方、妊婦の日常体験など
持物	母子・父子手帳、副読本
申込期限	5月12日(金)

※やまがたe申請で申し込めます。  
URL([https://www.pref.yamagata.jp/online\\_yimg/shinsei/e-tetsuzu/ki99.html](https://www.pref.yamagata.jp/online_yimg/shinsei/e-tetsuzu/ki99.html))

## すくすく育児教室 (離乳食と育児)

対象	生後5~8カ月(平成28年9~12月生まれ)の乳児を世話している方(先着20人)
とき	5月12日(金) 午後1:30~3:30
ところ	市健康センター
内容	離乳食の始め方、初期・中期の離乳食、家の中での事故防止など
持物	母子手帳、筆記用具
申込期限	5月11日(木)

## 4カ月児健康診査

対象	とき
平成29年1月1日~1月16日に生まれた乳児	5月16日(火) 受付=午後0:45~1:15
ところ	市健康センター
内容	身体計測、診察など
持物	母子手帳、健診票、バスタオル、アンケート

## 1歳6カ月児健康診査

対象	とき
平成27年10月9日~10月24日に生まれた幼児	5月10日(水) 受付=午後0:45~1:15
ところ	市健康センター
内容	身体計測、歯科検診、診察、フッ素塗布など
持物	母子手帳、健診票、アンケート

2回分のフッ素塗布補助券を交付しますのでご利用ください。  
○1回目=2歳6カ月未満  
○2回目=4歳未満

## 3歳児健康診査

対象	とき
平成25年10月2日~10月20日に生まれた幼児	5月11日(木) 受付=午後0:45~1:15
ところ	市健康センター
内容	身体計測、歯科検診、診察、検尿など
持物	母子手帳、健診票、アンケート、検査尿

対象者には健診票、検査尿の容器を事前に郵送しています。眼科検診の受診券を同封しています。6月末までに受診してください。

## 乳幼児健康相談

とき	5月8日(月) 午後1:30~3:00
ところ	市健康センター
持物	母子手帳

## 全血献血にご協力ください

とき	5月3日(水・憲法記念日) 午前9:30~11:30 午後1:00~4:00
ところ	ヨークベニマルらら・パーク天童店

## 食生活・健康相談

食事についての相談には栄養士が、健診結果などについての相談には保健師が応じます。

とき	5月8日(月) 午後1:30~3:00
ところ	市健康センター
持物	健診結果、健康手帳(持っていない方には当日発行)

## 感染症にご注意ください

### ■インフルエンザ情報

インフルエンザは感染力が強く、いったん流行が始まると短期間に多くの人へ感染が拡大します。感染拡大を防ぐため、手洗い、うがい、せきエチケットを実践しましょう。さらに、十分な栄養・休養・睡眠をとり、体調管理に気を付けましょう。

### ■麻疹(はしか)情報

麻疹は、免疫を持たない人が感染するとほぼ100%発症しますが、一度感染し発症すると一生免疫が持続すると言われていました。感染すると、約10日後に発熱や咳、鼻水といった風邪のような症状が2~4日続き、その後、39度以上の高熱とともに発疹が現れます。症状が現れる前1日から感染する可能性があり、感染経路は空気感染、飛沫感染、接触感染で、感染力は非常に強いと言われています。症状から麻疹が疑われる場合、必ず事前に医療機関に連絡の上、速やかに受診してください。また、受診の際は、周囲の方へ感染させないよう公共交通機関などの利用を避けてください。

●問合せ 市健康課  
(☎652-0884)

## 総数 200人

部長級＝4人、課長級＝11人、  
課長補佐級＝38人、係長・行  
政主査等＝30人、主査＝31人、  
一般職員＝86人  
(うち新規採用職員18人)



医療係主査＝赤塚剛 ○健康課市  
民健康係主査＝東海林千秋・川合  
奈津子 ○さくら保育園主査＝櫻  
井紀子 ▼市民部：○生活環境課  
市民安全係主査＝笹原沙緒里 ○  
生活環境課環境保全推進係主査＝  
花輪繁 ○市民課記録年金係主査＝  
門脇あゆみ ▼建設部：○建設  
課雨水排水係主査(兼)維持係主査＝  
結城正道 ○建設課建築指導係  
主査＝矢作太樹 ○都市計画課都  
市整備係主査＝佐々木悟史 ▼天  
童市民病院：○看護部主査＝清野  
恵子・高井奈美・水戸部咲子・小  
山田智里 ○事務局経営企画係主  
査＝今川恒平 ▼消防本部：○消  
防課庶務係主査＝村形友和 ○消  
防署第一科主査＝田中健治 ○消  
防署第一科主査(兼)消防課施設係  
主査＝檜山聖 ○消防署第一科主  
査(兼)消防課警防係主査＝武田康  
詩 ○消防署第二科主査(兼)消防  
課施設係主査＝澤田竜也 ○消防  
署第二科主査(兼)消防課庶務係主  
査＝押野寿洋 ○消防署第二科主  
査(兼)消防課予防係主査＝小池一  
幸 ▼教育委員会：○教育総務課  
管理係主査＝伊藤直樹 ○生涯学  
習課学習推進係主査(兼)津山公民  
館主事＝後藤正邦 ○生涯学習課  
学習推進係主査(兼)天童北部公民  
館主事＝塩野剛 ○生涯学習課学  
習推進係主査(兼)成生公民館主事  
＝山田和大

### ■一般職員(主任級)

▼総務部：○総務課主任＝田村和  
佳子・秋葉純 ○市長公室主任＝  
高橋周 ○ふるさと納税推進室主  
任＝武田祥典 ○税務課主任＝軽  
部仁美・海老原志保 ○税務課副  
主任＝黒田強(再任用) ○納税課  
副主任＝結城芳典(再任用) ▼健  
康福祉部：○社会福祉課主任＝吉  
田悠太・工藤亮史 ○保険給付課  
主任＝小川基子 ○健康課保健師

主任＝武田圭子 ○子育て支援課  
主任＝東海林徹・船山貴主 ○寺  
津児童館保育主任＝高木真子 ▼  
市民部：○市民課副主任＝伊藤裕  
子(再任用) ▼経済部：○農林課  
主任＝岸越雄・佐藤理恵 ○農林  
課副主任＝松田誠司(再任用) ○  
商工観光課主任＝石澤友美 ○産  
業立地室主任＝山崎重吾 ▼建設  
部：○建設課付主任(多賀城市派  
遣)＝阿部晋太郎 ○建設課主任  
＝松田祥吾 ○建設課副主任＝國  
井重則(再任用) ○都市計画課主  
任＝松田直人 ▼上下水道事業所  
：○上下水道課主任＝塩野勝也・  
市川大輔 ▼天童市民病院：○診  
療技術部理学療法主任＝阿部志保  
○看護部看護主任＝槇麻予・秋葉  
和葉 ▼教育委員会：○生涯学習  
課主任(兼)長岡公民館主事＝土屋  
裕信 ○生涯学習課主任(兼)荒谷  
公民館主事＝武田麗太

### ■一般職員

▼総務部：○総務課主事＝金村雄  
司 ○財政課主事＝野川貴弘・高  
橋忍(新採) ○財政課主任技能士  
＝押野智行 ○税務課主事＝小笠  
原拓郎・花輪優也(新採) ○納税  
課主事＝檜山勝一 ▼健康福祉部  
：○保険給付課主事＝半田彩果  
(新採) ○健康課主事＝小野繁太  
○子育て支援課主事＝深本美樹  
(新採) ○舞鶴保育園主任技能士  
＝太田綾子 ○舞鶴保育園再任用  
技能士＝松田とも子 ○さくら保  
育園保育士＝柴田優 ○みどり保  
育園技能士＝武田静香 ○いなほ  
保育園主任技能士＝原田悦子 ▼  
市民部：○市民課主事＝松田岬・  
遠田将人・濱田響生(新採) ▼経  
済部：○農林課主事＝鈴木輝 ○  
商工観光課主事＝澁口真央・伊藤  
秀一(新採) ○産業立地室主事＝  
佐々木周(新採) ▼建設部：○建  
設課主事＝志村美紗 ○建設課技

師＝早川快・中野みゆき(新採)  
○都市計画課主事＝武田遼介 ○  
都市計画課技師＝富樫孝英 ▼上  
下水道事業所：○上下水道課主事  
＝瀧口美咲 ○上下水道課技師＝  
安食貴史(新採) ▼天童市民病院  
：○看護部看護師＝伊藤留美(新  
採)・武田香里(新採)・矢萩緑(新  
採)・本多菜穂子(新採) ○事務  
局主任技能士＝結城正樹 ▼消防  
本部：○消防署消防士長＝木本  
修・早川雄大・相馬貴 ○消防署  
消防副士長＝武田佳祐・松本侑  
弥・赤塚祐太郎・里見航・森田  
淳・齋藤直道・遠藤誠 ○消防署  
消防士＝佐藤裕武(新採)・大江  
武瑠(新採)・長沼康大(新採)・武  
田士峰(新採) ▼教育委員会：○天  
童中部小技能主査＝片桐久子 ○  
長岡小技能主査＝片桐美津子 ○  
一中技能主査＝板垣穂津美 ○一  
中再任用技能士＝富樫乾治 ○学  
校給食センター技能士＝黄木佑輔  
▼農業委員会：○事務局主事＝高  
橋一成(新採)

## 3月31日付退職者

吉田芳弘、大石章夫、中島伸一、  
横山伸一、三澤一弘、佐藤貞治、  
赤塚春一、國井重則、結城清悦、  
伊藤裕子、水戸部真一、黒田郁子、  
大江明美、野口ひろみ、莊司いく  
子、公平仁、寺崎久子、高梨靖子、  
加藤百合子、松田とも子、庄司哲  
夫(転出)

## 市組織体制の改編

○総務部市長公室ふるさと納税推  
進係を廃止し、総務部ふるさと  
納税推進室を新設  
○天童市民病院事務局総務係を経  
営企画係に、医事係を医療情報  
管理係に名称を変更  
○教育委員会学校教育課学事係を  
新設

よろしくお願ひします

# 市職員の人事異動

4月1日付で市職員の人事異動が発令され、次の職員が新しい職務に就きました。

## ■部長級

○健康福祉部長(兼)福祉事務所長 = 小川博史 ○市民部長 = 赤塚嘉知 ○建設部長(併)上下水道事業所長 = 小笠原祐治 ○教育次長(兼)教育総務課長 = 佐藤雅

## ■課長級

▼**総務部**：○ふるさと納税推進室長 = 熊澤輝 ▼**健康福祉部**：○社会福祉課長 = 桃園正幸 ▼**市民部**：○生活環境課長(兼)消費生活センター長 = 結城洋史 ○文化スポーツ課長 = 結城誠一郎 ▼**建設部**：○建設課長 = 伊藤芳春 ○都市計画課長 = 那須和寿 ▼**会計課**：○会計管理者(兼)会計課長 = 東海林明夫 ▼**天童市民病院**：○医療部外科医長 = 武田雄一郎 ▼**教育委員会**：○学校給食センター所長 = 萩生田伸悟 ▼**選挙管理委員会事務局**：○事務局長 = 今野浩一 ▼**監査委員事務局**：○事務局長 = 今田晃

## ■課長補佐級

▼**総務部**：○総務課課長補佐(行政担当)(兼)行政係長 = 佐藤貴宏 ○総務課課長補佐(兼)職員係長 = 山口淳 ○財政課課長補佐(兼)財政係長 = 吉田聖志 ○財政課課長補佐(契約検査担当)(兼)契約検査係長 = 明石淳一 ○市長公室室長補佐(兼)政策企画係長 = 武田芳仁 ○市長公室室長補佐(広報担当)(兼)広報係長 = 清野正人 ○ふるさと納税推進室室長補佐 = 高橋哲也 ▼**健康福祉部**：○保険給付課課長補佐(兼)介護給付係長 = 横倉文男 ○保険給付課課長補佐(介護支援担当)(兼)介護支援係長 = 後藤栄 ○健康課課長補佐(健康企画担当)(兼)健康企画係長 = 村山貴之 ○子育て支援課課長補佐(兼)児童育成係長 = 結城篤彦 ○舞鶴保育園園長 = 小笠原桂子 ○さくら保育園園長 = 本間典子 ▼

**市民部**：○生活環境課課長補佐(兼)環境保全推進係長 = 秋保泰志 ○市民課課長補佐(兼)記録年金係長 = 今田仁志 ○文化スポーツ課課長補佐(兼)全国高校総体推進係長 = 村山秀和 ▼**経済部**：○農林課課長補佐(兼)農政係長 = 押野一貴 ○商工観光課課長補佐(兼)商工労政係長 = 澤和彦 ○産業立地室室長補佐(兼)産業立地係長 = 青柳圭二 ▼**建設部**：○建設課課長補佐(兼)庶務係長 = 川股元昭 ○建設課技術補佐(兼)維持係長(兼)雨水排水係長 = 滝口孝博 ○建設課技術補佐(兼)改良係長 = 酒井文喜 ▼**上下水道事業所**：○上下水道課課長補佐(経営企画担当)(兼)経営企画係長 = 伊藤由紀子 ○上下水道課課長補佐(兼)給排水係長 = 秋葉亮一 ○上下水道課技術補佐(兼)水道施設係長 = 秋保昌男 ▼**天童市民病院**：○看護部看護師長 = 海谷敦子・平山久美・那須妙子 ○事務局長補佐(兼)医療情報管理係長 = 澤章子 ▼**消防本部**：○消防署署長補佐(兼)第一科長 = 松田豊太 ○消防署署長補佐(警防担当)(兼)第一科第一係長 = 鈴木良一 ○消防署署長補佐(兼)第二科長 = 瀬野充 ○消防署副主幹(兼)第二科第一係長 = 高山義則 ○消防署副主幹(兼)第二科第二係長 = 太田徹

▼**教育委員会**：○教育総務課課長補佐(管理担当)(兼)管理係長 = 小松和博 ○学校教育課副主幹(兼)指導係長 = 須藤仁 ○生涯学習課課長補佐(兼)学習推進係長(兼)青少年指導センター所長補佐 = 森谷英明 ▼**議会事務局**：○事務局副主幹(兼)庶務係長 = 横倉ひとみ

## ■係長・行政主査等

▼**総務部**：○総務課情報システム係長 = 赤塚忠広 ○財政課管財車両係長 = 大江清貴 ○市長公室ま

ちづくり推進係行政主査 = 栗原美幸 ○市長公室政策企画係行政主査 = 山口哲哉 ○市長公室広報係行政主査 = 須藤豪 ▼**健康福祉部**：○社会福祉課調整係行政主査 = 本田秀幸 ○保険給付課介護給付係行政主査 = 設楽公貴 ○健康課市民健康係保健師主査 = 松田英理 ○みどり保育園保育主査 = 原田裕子 ▼**市民部**：○生活環境課ごみ減量推進係長 = 鈴木伸治 ○市民課市民係長 = 滝口俊美 ○文化スポーツ課スポーツ振興係長 = 名和和幸 ▼**経済部**：○農林課農業振興係長 = 半田義人 ○農林課地籍調査係行政主査 = 安孫子健治 ○農林課森林保全係行政主査 = 赤塚智幸 ○産業立地室企業誘致係長 = 本間正義 ▼**上下水道事業所**：○上下水道課下水道施設係長 = 水戸衛 ▼**天童市民病院**：○診療技術部臨床検査主査 = 加藤道代 ○看護部看護主査 = 柴田葉子 ○看護部助産師(兼)看護主査 = 杉原薫 ○事務局経営企画係長 = 高橋佳司 ▼**消防本部**：○消防署第一科第二係長 = 三宅賢 ○消防署第一科救助係長 = 多田明和 ○消防署第二科救急係長 = 結城藤也 ○消防署第一科消防主査 = 三瓶勝男 ○消防署第二科救助係長 = 古澤陽一 ▼**教育委員会**：○教育総務課庶務係行政主査 = 原田千恵子 ○学校教育課学事係長 = 川股智子 ○学校教育課指導係行政主査 = 鈴木博志 ▼**議会事務局**：○調査係長 = 蜂谷幸太

## ■主査

▼**総務部**：○市長公室政策企画係主査 = 平櫻好恵 ○ふるさと納税推進室主査 = 沼澤賢次 ○税務課固定資産税係主査 = 高橋幸子 ○納税課収納管理係主査 = 村形知子 ○納税課納税係主査 = 軽部亜希 ▼**健康福祉部**：○保険給付課国保

# ご寄付ありがとうございました

## ♡二中のために

。同校平成28年度卒業生保護者一同（佐藤秀敏代表）が、アルミひな段とひな段収納台車1セット

## ♡三中のために

。同校平成28年度卒業生保護者一同（村山義雄代表）が、パイプいす45脚

## ♡四中のために

。同校平成28年度卒業生保護者一同（佐藤光治代表）が、簡易テント1張り  
。成生地区婦人会（後藤美代

表）が、雑巾250枚

## ♡市内小・中学校のために

。西沼田サポーターズ・ネットワーク（奥山金十郎代表）が、西沼田産古代米9キ。

## ♡いなほ保育園のために

。同園平成28年度卒園児保護者一同（菅原浩代表）が、CDラジカセ1台

## ♡成生児童館のために

。成生地区婦人会（後藤美代表）が、タオルと雑巾各20枚

## ♡児童の健全育成のために

。やすらぎ天童ホールが、子ど

も向け絵本・図鑑・玩具54点

## ♡市のために

。長岡の遠藤康久さんが、献上駒3組、彫駒475組  
。 (株)天童木工（加藤昌宏代表）が、卓球台1基

## ♡市立高揃公民館のために

。芳賀町内会（高橋義信代表）が、タモの木1本

## ♡市子育て未来館げんキッズのために

。三愛ロジスティクス(株)山形営業所が、すべり台と大型紙芝居各1台

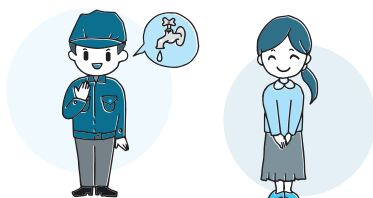


## 休日などの水道当番店

●営業時間 午前8：30～午後5：00

※修理費用は有料です。

- 5月3日(水) 瀬野設備工業 ☎653-6240
- 5月4日(木) 黒澤建設工業 ☎653-4112
- 5月5日(金) 野口工業 ☎654-2711
- 5月6日(土) 高柳管工設備 ☎655-2533
- 5月7日(日) 東海林建設 ☎654-1421
- 5月13日(土) 後藤工業 ☎655-4450
- 5月14日(日) 遠藤設備 ☎653-3691
- 5月20日(土) 熊澤工業 ☎653-8984
- 5月21日(日) 長岡ガス供給 ☎655-2211
- 5月27日(土) 日本設備工業 ☎654-6116
- 5月28日(日) 相互設備 ☎655-4011



## リサイクル情報

### 生活用品登録紹介制度（無償）

- 譲ります ベビー服（80～90号）、チャイルドシート、学習机、子ども用自転車、ワープロ、男性用スキー一式、犬用ゲージ、釣り用品、金庫、浅井戸用ポンプ、パイプベッド
- 譲ってください ベビーカー、ベビーチェア、子ども用ヘルメット、体育着（天童中部小、四中）、制服・体育着（山形商業高校女子、山形明正高校男子、村山産業高校男子）、東海大山形高校男子制服、自転車、折り畳み自転車、電気ストーブ、女性用スキー一式、正座椅子、ビデオカメラ、デジタルカメラ、大人用パンツ式紙おむつ（M・L・LL）、尿取りパッド

### 5月の資源物拠点回収

- とき 5月6日(土)  
午前8：00～10：00（時間厳守）
- ところ 市役所西側駐車場、北久野本公民館前、市立長岡公民館駐車場、天童市民病院駐車場

### 5月の粗大ごみ収集

- とき 5月11日(木)、②5月25日(木)
- 申込期限 ①5月2日(火)、②5月17日(水)
- ※電話で申込時に料金などをお知らせします。……
- 申込み・問合せ 市生活環境課  
(☎654-1111内線273)

■平成29年1月からの市内の交通事故発生状況（2月28日現在）：累積件数73件 [+4件]、死者1人 [+1人]、負傷者90人 [+5人]。[ ] 内は前年比



## 4月の納税

納期は5月1日(月)まで

- 水道料金・下水道使用料（2・3月分）……成生・蔵増・寺津・津山・山口・高揃・干布・荒谷地区

