

市報

TENDO  
PUBLIC RELATIONS

2017(平成29年)

# てんどう

6 / 15

No.1509

お知らせ版



## 飛ば紙ヒコーキ

5月28日、天童高原で、第6回天童高原634(ムサシ)の松交流イベントが開催されました。記念植樹、風船飛ばしや紙ヒコーキ大会、押し花体験講座、陸上自衛隊の車両ツアー、モンテディオ山形ジュニアユースのキックターゲットなど多彩なイベントが実施され、大勢の家族連れでにぎわいました。この日は、天童高原夏山開きも行われ、締め掛けの松にしめ縄を巻き、シーズンの無事故を願って神事が執り行われました。



# 水災害に備える

## 天童市洪水避難地図を見直し

市では、このたび、天童市洪水避難地図（洪水ハザードマップ・西部地区版）の見直しを行い、市報てんどう6月15日号に折り込み、全戸配布しました。今回は、天童市洪水避難地図の見直しの概要についてお知らせします。

### 水防法を改正

全国各地で洪水などの水災害が頻発・激甚化していることを受け、洪水などからの「逃げ遅れゼロ」「社会経済被害の最小化」を図るため、国では、平成27年5月、水防法（以下「法律」）の一部を改正しました。改正後の法律では、現行の洪水に係る浸水想定区域について、想定し得る最大規模の降雨を前提とした区域に拡充することとしています。

### 西部地区版を見直し

市では、法律の一部改正を受け、天童市洪水避難地図（以下「地図」）を改定しました。見直しの概要は、次のようになります。

① 国管理河川について、これまで計画降雨量に対する浸水想定区域を設定していたものを、想定し得る最大規模の降雨量に対する浸水想定区域に変更

② 「早期の立ち退き避難が必要な区域」を新たに表示

③ 浸水深ごとの凡例色を原則統一し、従来の青系から赤系の凡例に変更

※国管理河川と県管理河川で浸水深を示す凡例色が異なります。

凡例を確認しながら地図をご覧ください。詳しくは、国土交通省水管理・国土保全局ホームページをご確認ください。

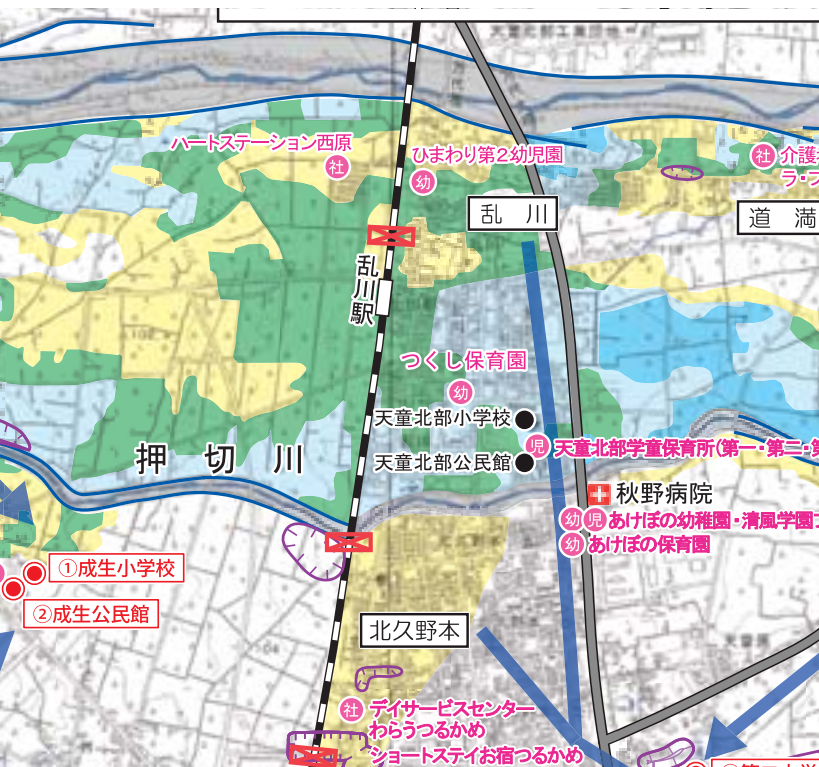
※今回は国管理河川（最上川・須川）の見直しのため、西部地区版を見直しました。東部地区版は県管理河川（立谷川・倉津川・押切川・乱川）が見直された時点で見直します。

### 避難経路を書き込んで

洪水のとき、安全に避難所まで

行けるよう「わが家の避難ルート」を地図に書き込めるようにしています。予想される水の深さを色別に表していますので、浸水した場合の深さを確認しましょう。

地図から自宅を探した後、避難所を確認し、避難経路を考えてみてください。経路に危険個所がないか確認が必要です。一度歩いてみるなど、安全で避難しやすい経路を確認しておくといいでしょう。そして、地図に、自宅から避難所までの経路、危険個所や目印などを書き込み、わが家の洪水避難地



図を作ってください。

## 洪水避難地図の 説明に出向きます

市では、地図をみなさんに広く知ってもらうため、機会あるごとに出向いて説明を行います。自主防災組織や町内会、各種団体などで災害訓練の一環として研修会を行う場合や、地図の見方などの詳しい説明が聞きたいという場合は、市建設課にどうぞお問い合わせください。

## 災害には 十分な備えを

高齢者や体の不自由な方など、自力で避難することが困難な方は、自主防災組織や隣近所の助けが必要です。日ごろから安全な避難方法などを地域で話題にし、いざというときに安全に避難できるようなしておきましょう。


家庭では万が一に備え、非常持ち出し品や非常用備蓄品を準備し、家族が分かる場所に置きましょう。今回配布した地図に家族の連絡先や避難経路を書き込み、いつでも取り出せる場所に置いて、有効に活用してください。

## 問合せ 市建設課

( ☎ 654局11111内線41 )

### 地図の見方

**新たな浸水想定による表示**



浸水が想定される区域と、浸水した場合の深さ	
■国管理河川 最上川・須川の氾濫区域	■県管理河川 乱川・押切川・倉津川・立谷川の氾濫区域
浸水深が5.0m~10.0m未満の区域	浸水深が5.0m以上の区域
浸水深が3.0m~5.0m未満の区域	浸水深が2.0m~5.0m未満の区域
浸水深が0.5m~3.0m未満の区域	浸水深が1.0m~2.0m未満の区域
浸水深が0.5m未満の区域	浸水深が0.5m~1.0m未満の区域
	浸水深が0.5m未満の区域

浸水深の目安	
■国管理河川の氾濫区域	■県管理河川の氾濫区域
5.0m 2階の軒下まで浸水する程度	2階建ての家が水没する程度
3.0m 2階の床高まで浸水する程度	2階の軒下まで浸水する程度
2.0m 1階の軒下まで浸水する程度	2.0m
1.0m 1階の床高まで浸水する程度	1.0m
0.5m 1階の床高まで浸水する程度	0.5m 1階の床高まで浸水する程度

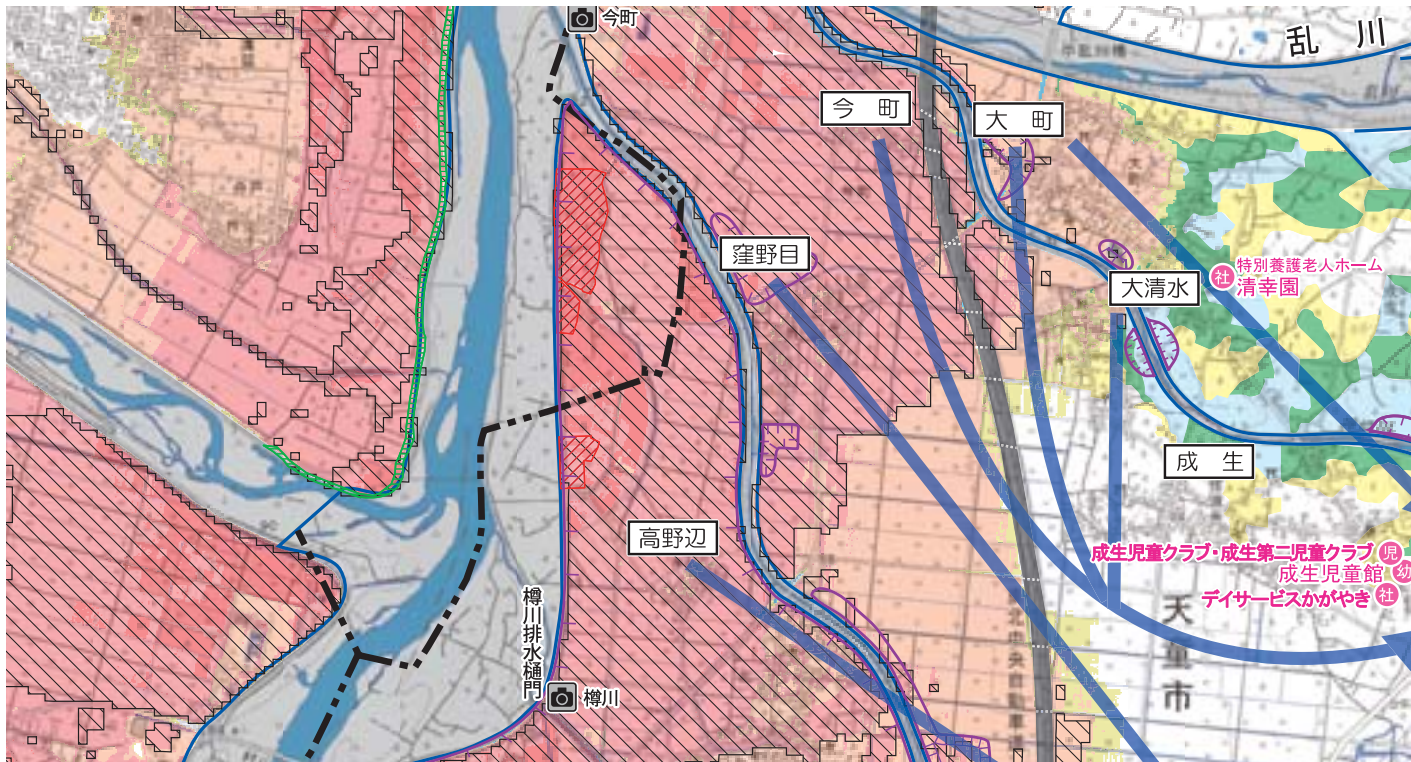
**地図上の記号**

- 浸水が3日以上続き、孤立する区域
- 家の2階以上が冠水し、安全な避難が困難な区域
- 氾濫水で家が流される恐れのある区域
- 河岸の侵食で家が流される恐れのある区域

**その他の記号**

- 洪水時避難所
- 避難しなければならぬ地区
- 避難方向
- 河川のライブカメラ
- 過去に浸水した箇所
- 危険箇所(アンダーパス)
- かけ崩れが発生する危険性のある箇所
- 土石流が発生する危険性のある箇所
- 社会福祉施設
- 乳幼児施設
- 放課後児童クラブ
- 病院
- 消防署
- 警察
- 市役所
- 市町村界
- 堤防

## 洪水避難地図 (抜粋)





## 新緑と木の香りに包まれて

5月27日、わくわくランド多目的広場で、第11回天童市みどり環境フェアが開催されました。木材や燃料などの資源となる森林や自然環境の大切さを知ってもらうことを狙いとしたイベントでは、鉢植えのプレゼントのほか、木工クラフト体験などを無料で楽しめるコーナーが設けられ、プロの指導でいすや本棚を製作できるコーナーには行列ができていました。幼児積み木競争では、積み上げた木が倒れて泣き出す子もいましたが、木と触れ合う時間を楽しんでいました。

# おめでとうございます 春の叙勲



瑞宝単光章（看護業務功労）

菱沼 桂子さん  
(80歳・奈良沢)

昭和33年、山形市立病院済生館に入職。手術部をはじめ、整形外科や脳神経外科など、主に外科病棟に勤務されました。平成6年から看護部総経理を務め、約400人の看護師や看護助手と共に、患者や家族に寄り添いながら看護職にまい進されました。「1人夜勤の時代で、多くの入院患者を診ることもあった。看護をとおして多くのことを学ばせていただいた」と話されていました。

## 耐震診断士による耐震診断と耐震改修への助成

### ■耐震診断士による耐震診断への助成

災害に強いまちづくりを推進するため、市で認定した耐震診断士が木造住宅の耐震診断を行います。



- 対象 平成12年5月31日以前に建築された戸建て持ち家住宅（在来軸組工法による木造2階建て以下の住宅）

※店舗などが接続している併用住宅は、床面積の2分の1を超える部分が住宅用の場合に限り対象。

- 内容 耐震診断、補強計画や概算工事費の提示

- 診断料 1万2960円

- 実施戸数 15戸（先着順）

※平面図などの図面をお持ちの場合は、提出してください。

### ■木造住宅の耐震改修への助成

過去に本事業の耐震診断を受け、一定の条件を満たした場合に耐震改修費を助成します。

- 補助額 次の①と②の合計金額（上限100万円）

①対象経費の3分の1（60万円が上限）

②対象経費の4分の1（40万円が上限）

※対象経費は、工事費、設計料などが含まれます。

- 実施戸数 約5戸（先着順で予算の範囲内）

- 申込み・問合せ 6月19日(月)～、所定の申込用紙に記入の上、市建設課(☎654-1111内線418)

## 天童高原に大型遊具が完成します

7月2日、天童高原に大型遊具が完成します。よじ登ったり、バランスを取って渡ったり、全身を使って遊ぶアイテムがいっぱいです。当日は、完成記念イベントも開催されます。新緑の天童高原にどうぞご家族でお越しください。

- とき 7月2日(日)

午前10:00～午後1:00

- ところ 天童高原キャンプ場周辺

- 問合せ 市産業立地室(☎654-1111内線254)



## 7月1日から 高校3年生までの医療費が無料

市では、児童・生徒の健康な発育の支援と次世代を担う子どもたちを生き育てやすい社会環境の一層の整備を図るため、子育て支援医療制度の対象の上限を中学3年生から高校3年生(18歳・※)までに拡大します。

- 対象** 市内にお住まいの高校1～3年生(※)18歳に達する日以降の最初の3月31日まで。仕事をしている方も対象になります。
- 所得制限** なし
- 自己負担** なし(予防接種、薬品容器、非紹介患者初診加算料などの保険適用外医療費は除く)
- 子育て支援医療証の交付** 対象者には、6月中に高校生用の子育て支援医療証を郵送
- 適用となる医療機関** 県内の医療機関(7月から医療機関を受診するときは、子育て支援医療証と健康保険証と一緒に窓口で提示してください)

※県内でも、一部の医療機関では子育て支援医療証を使えない場合があります。その場合は、子育て支援医療証、領収書、印鑑、保護者名義の通帳を持参の上、市保険給付課窓口で還付申請を行ってください。

※中学3年生までの医療証については、これまでどおり使用できます。

※6月30日まで診療を受けたものについては自己負担になります。

※市外へ住所を移して進学している高校生も、扶養している保護者が市内にお住まいの場合は、支援の対象となりますので、市保険給付課にご連絡ください。

- 問合せ** 市保険給付課 (☎654-1111内線753)

## 第十回戦没者などの遺族に対する 特別弔慰金の請求について

- 対象** 戦没者などの死亡当時の遺族で、次に該当する方
  - 平成27年4月1日までに戦傷病者戦没者遺族援護法の弔慰金の受給権を取得した方
  - 戦没者などの子
  - 戦没者などの①父母②孫③祖父母④兄弟姉妹(ただし、戦没者などの死亡当時に生計関係があるなどの要件を満たしているかどうかにより、請求順位が変わります)
  - 上記以外の戦没者などの三親等以内の親族(おい・めいなど。戦没者などの死亡当時まで引き続き1年以上の生計関係がある方)
- 請求期限** 平成30年4月2日(月)
- 申込み・問合せ** 市社会福祉課 (☎654-1111内線762)

## ピンクリボンメイト養成講習会 受講生を募集

市では、乳がんの正しい情報について学び、家族や友人に広く周知していただく、「ピンクリボンメイト」を養成しています。乳がんに関する知識や乳がん自己検診法を学んでみませんか。受講生には天童市オリジナルピンクリボンバッジやステッカーなどをプレゼントします。



- 対象** 市内にお住まいの女性(先着30人)
- とき** 7月4日(火)・18日(火)(全2回)  
午後1:30～3:00
- ところ** 市健康センター
- 内容** 乳がんに関する医師の講話、乳がん自己検診法やピンクリボン運動について
- 受講料** 無料
- 申込み・問合せ** 6月30日(金)まで、市健康課 (☎652-0884)

## 消費生活情報

### ◆◆「火災保険が使える」と誘う

#### 住宅修理契約トラブルに注意◆◆

**【事例】** 訪問してきた業者に「雪害で雨どいが壊れている」と指摘され、「火災保険の保険金で修理ができる」と勧誘された。見積書を渡され、保険会社に保険金を請求し、支払われた保険金額で工事をするという契約をしたが、馴染みの業者に頼んだ方が良いと思い、解約しようとしたところ、高額な解約料を請求された。

**【アドバイス】**

- 「保険金を請求すれば自己負担なしで自宅が修理できる」などと勧誘する手口の相談が寄せられています
- 請求した保険金が支払われず、工事費が自己負担になったり、高額な解約料を請求されたりするケースもあります
- 自然災害で住宅に損害を受けたら、加入先の損害保険会社に保険金支払いの対象となるか確認をし、工事を依頼する際は、複数の業者から見積もりを取り検討しましょう
- 訪問販売の場合、契約書面を受け取った日から8日以内はクーリング・オフ(無条件解約)ができます
- 心配なときは、市消費生活センターにご相談ください

- 問合せ** 市消費生活センター

(☎654-1111内線745)

第30回  
おくのほそ道

# 天童紅花まつり

7月1日(土)  
～9日(日)

## 来場者特典 ①

- 紅花プレゼント(先着50人)
- 紅花クッキープレゼント(先着100人)
- とき 7月1日(土)
- ところ 上貴津紅花畑

## 来場者特典 ②

- 紅花の種プレゼント  
(各日先着50人)
- とき 7月1日(土)～9日(日)
- ところ 上貴津紅花畑

### ■開園式

- とき 7月1日(土)午前9:30～
- ところ 龍神の里じゃがらむら

### ■紅花染め・紅花すり染め体験(各500円) 紅花ミニリース作り体験(200円)

- とき 7月1日(土)・2日(日)・8日(土)・9日(日)午前10:00～午後4:00
- ところ 上貴津紅花畑

### ■紅花リップクリーム作り体験(500円)

- とき 7月1日(土)・2日(日)・8日(土)・9日(日)午前10:00～午後4:00
- ところ 上貴津紅花畑

### ■紅花摘み体験(500円)

- とき 7月2日(日)午前6:30～7:30  
9日(日)午前9:00～午後3:00
- ところ 上貴津紅花畑(小雨決行)

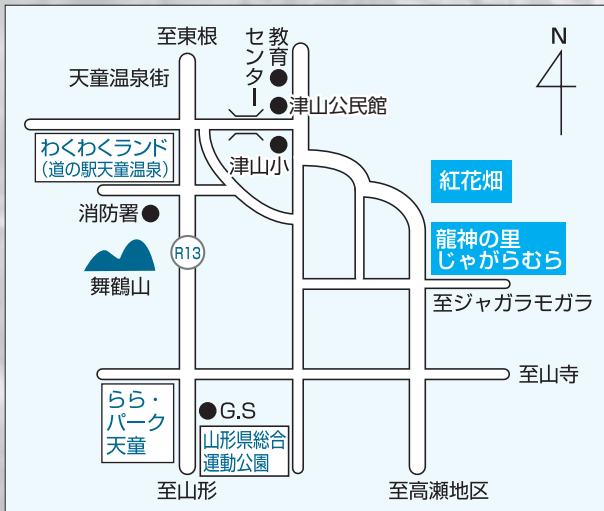
### ■写真コンテスト

紅花まつり期間中に撮影した紅花に関する写真のコンテストを行います。入選作品は市内公共施設に展示します。

- 申込み 8月10日(木)まで、市商工観光課

### ■俳句講演会

- とき 7月1日(土)午後1:30～
- ところ 上貴津紅花畑



### ■紅花写真撮影会

- とき 7月2日(日)午前9:30～11:00
- ところ 上貴津紅花畑(荒天中止)

### ■モデル 将棋の女王

### ■紅花畑のごま八商店

- とき 7月1日(土)・2日(日)・8日(土)・9日(日)
- 内容 紅花関連商品や、紅花畑の特製かき氷などの販売

※8日(土)・9日(日)は飲み物などの販売のみ。

### ■紅花・紅花若菜アイデアレシピコンテスト

紅花・紅花若菜を活用したレシピを募集します。応募作品はレシピ集に掲載します。

- 申込み 7月1日(土)～8月31日(木)まで、市商工観光課

### ■俳句大会

- とき 7月1日(土)～9日(日)
- 内容 各所に投句箱を設置し、入選作品に記念品を贈ります

市内の名所や山寺観光にも便利

## 観光駅馬車

JR天童駅から会場まで、無料周遊ワゴン車「観光駅馬車」が期間中毎日運行されます。

- 発着場所 JR天童駅、広重美術館、市美術館、道の駅天童温泉、若松寺、龍神の里じゃがらむら、JR山寺駅、観光果樹園、出羽桜美術館、市立旧東村山郡役所資料館など

### ●天童駅前発

午前9:40	午前11:00
午後0:30	午後2:10

- 問合せ 天童タクシー(☎653-3221)

- 問合せ 天童紅花まつり実行委員会(市商工観光課内☎654-1111内線222)



# くらしの Information June 情報①

## お知らせ

### まちづくり懇談会

お気軽にお越しください。

対象地域	とき	ところ
長岡	7月7日 (金)	市立長岡公民館
田麦野	7月14日 (金)	市立高原の里交流施設 ぼんぼこ

- 時間 午後7:00～9:00
- 問合せ 市市長公室  
(☎654-1111内線303)

### 測量作業に伴う土地の立ち入りについて

宅地面積の確定測量のため、業者が土地に立ち入りますので、ご理解とご協力をお願いします。

- 期間 6月20日(火)～12月20日(水)
- 対象区域 芳賀土地地区画整理事業地内
- 作業内容 隣地や道路との境界に埋設している杭の確認および検測
- 委託業者 三協コンサルタント(株)

- 問合せ 芳賀土地地区画整理組合  
(☎655-2339)、または三協コンサルタント(株)  
(☎655-5000)

### 住宅地などにおける農薬使用について

次のことに注意し、適正な使用を心掛けましょう。

- できるだけ農薬を使用しない管理をしましょう
- 風や時間帯、散布方法を考慮し、飛散防止に努めましょう
- 散布日時や使用する農薬など、事前に周辺住民の方へ周知をしましょう

- 問合せ 市生活環境課  
(☎654-1111内線274)

### 6月23日～29日は男女共同参画週間です

キャッチフレーズは「男で<sup>まる</sup>○、女で<sup>まる</sup>○、共同作業で<sup>にじゅうまる</sup>◎。」です。男性と女性が、職場や学校、地域、家庭でそれぞれの個性と能力を発揮できる男女共同参画社会を実現するため、私たちの周りの男女のパートナーシップについて考えてみましょう。

- 問合せ 市市長公室  
(☎654-1111内線324)

## 税務署への相談について

### 電話相談センター

所得税や相続税などの国税の一般的な相談に応じます。山形税務署に電話して音声案内に従い「1番」を選択してください。

### 面接による相談

来署して相談する場合は、事前予約をお願いします。予約の方法は、山形税務署に電話して音声案内に従い「2番」を選択してください。

- 問合せ 山形税務署  
(☎622-1611)

## 司法書士無料相談所

- とき 6～10月の毎月第3木曜日  
午後6:00～8:00
- ところ 山形県司法書士会館(山形市)
- 内容 面談による相談
- 問合せ 山形県司法書士会  
(☎623-7054)

## 労働相談会を実施します

労働問題の有識者である労働委員会による相談会を実施します。労使間のトラブルでお悩みの方は、お申し込みの上、ご利用ください。

- とき 毎月第3木曜日
- ところ 県庁(山形市)
- 申込み・問合せ 山形県労働委員会事務局(☎630-2793)

## 受講者を募集 普通救命講習会

病気や思いがけない事故に遭遇したとき、慌てずに手当てができるように、普通救命講習会で、心肺蘇生法、AED(自動体外式除細動器)の使用法、止血法、異物除去法を覚えましょう。受講者には、普通救命講習修了証を交付します。どなたでも参加できますので、お気軽にお申し込みください。

- とき 7月9日(日)の午後1時30分から4時30分まで
- ところ 市総合福祉センター
- 定員 30人(先着順)
- 受講料 無料
- 申込み・問合せ 6月15日(木)から、市消防本部(☎654局1191)

## ご協力ください 河川一斉清掃

「きれいな川で住みよいふるさと運動」が7月と9月に、県内一斉に実施されます。市内でも7月の日曜日を中心に、町内会単位などで市内の河川敷の清掃、空き缶やごみの収集、除草作業、草花の植栽などの活動が行われます。市民のみならず、ご協力をお願いします。

- 問合せ 市建設課  
(☎654局1111内線416)



## 学童保育従事者講習会

- 対象 市内にお住まいの60歳以上の方
- とき 7月10日(月)～12日(水) 午前9:30～午後4:00
- ところ 市総合福祉センター
- 受講料 無料
- 申込み・問合せ 7月3日(月)まで、(公社)天童市シルバー人材センター(☎654-7388)

## スイミングスクール 夏休み短期講習会

- 対象 年長児～中学生(各期先着80人)
- とき ①7月31日(月)～8月4日(金)  
②8月7日(月)～11日(金・山の日) 正午～午後1:00
- 受講料 6048円  
※無料送迎バス(市内)を運行。
- 申込み・問合せ 6月16日(金)～、会費を添えて天童スイミングスクール(☎654-4933)

## 初心者絵画教室 (村山美術)

- 教室後半は、希望で洋画、水彩画、日本画、墨彩画に分かれます。
- とき 7月～平成30年6月(毎月第2火曜日) 午後1:00～4:00
  - 受講料 1万2000円
  - 申込み・問合せ 村山美術事務局(☎090-9742-3495伊藤)

## ボランティア募集 天童ジャズフェスティバル

- とき 8月6日(日) 午前11:00～午後6:00
- ところ わくわくランド野外ステージ
- 内容 出演者の誘導、会場案内、受付など
- 申込み・問合せ 7月15日(土)まで、天童ジャズフェスティバル実行委員会事務局(☎654-2552阿部方)

## 団員募集 天童ジュニアオーケストラ

- 対象 バイオリンとチェロを希望する小学1年生以上
- 練習日 日曜日(月3回) 午後4:30～6:00
- ところ 市民文化会館
- 団費 月2500円
- 講師 〇バイオリン=蜂谷ゆかりさん(山形交響楽団)  
〇チェロ=増川大輔さん(宮城学院女子大学音楽科講師)  
※楽器は無料で借用できます。
- 申込み・問合せ 市民文化会館(☎654-1511)

## ドキュメンタリー映画 「いただきます」上映会

- とき 7月8日(土)
  - 〇親子上映会=午前11:30～午後1:15
  - 〇一般上映会=午後2:00～4:15
- ところ イオンシネマ天童

- 入場料 一般800円、中学・高校生500円、小学生以下無料
- チケット取扱所 JAてんどう本所・各支所
- 問合せ JAてんどう経済部(☎653-5113)

## 婚活力向上セミナー ～基本編～

- 対象 20～40歳代の独身の方 ※付添人可。
- とき 7月15日(土) 午前10:00～正午
- ところ 市民文化会館3階実習室
- 演題 結婚について考えること
- 定員 30人  
※応募多数の場合、市内にお住まいの方またはお勤めの方を優先。
- 参加料 無料
- 申込み・問合せ 7月10日(月)まで、市市長公室(☎654-1111内線324)またはNPOマリッジサポートやまがた(電子メール=marriage\_yamagata@yahoo.co.jp)

## 親子で楽しむ 環境科学体験デー

- とき 6月25日(日) 午前9:30～午後3:30
- ところ 山形県環境科学研究センター(村山市)
- 内容 施設見学、環境問題のパネル展、スライム作りなど
- 参加料 無料
- 問合せ 山形県環境科学研究センター(☎0237-52-3124)

## 7月のスケジュール 健康ウォーキング「クアの道」

TendoすこやかMy進事業の対象です。健康づくりにみなさんご参加ください。

### 祈りの若松・縁結びコース

- とき 7月2日(日) 午前8時30分から正午まで
- 集合場所 来畔院駐
- 車場(図1)
- 定員 10人(先着順)



天童高原コースを新設しました。高原ならではの雄大な自然と眺望をお楽しみいただけます。

- とき 7月8日(土)・29日(土)の午前8時30分から正午まで
- 集合場所 天童高原地域交流センター前駐
- 車場
- 定員 各日20人(先着順)
- 舞鶴山ショートコース
- とき 7月22日(土)の午前8時30分から正午まで
- 集合場所 愛宕沼南側あずまや(沼南側駐
- 車場をご利用ください)
- 定員 20人(先着順)
- 参加料 無料
- 持物 動きやすい服装、滑らない靴、タオル、雨具、飲み物
- ※荒天時中止。
- 申込み・問合せ 市商工観光課

(☎654局1111内線222)





# くらしの Information June 情報②

## 催し・募集

### もり～な天童のイベント

#### ■プリザーブドフラワー体験会

- とき 6月24日(土)  
午後1:30～3:00
- 定員 10人(先着順)
- 材料費 3500円
- 申込期限 6月21日(水)
- 生花教室 花萌ゆる素敵な出会い
- とき 6月25日(日)  
①午前10:30～  
②午後1:30～
- 定員 各回15人(先着順)
- 材料費 1500円
- 申込期限 6月23日(金)
- 申込み・問合せ 市森林情報館  
もり～な天童(☎651-2002)

### 参加してみませんか 森林ボランティアと自然学習会

- とき 7月9日(日)  
午前8:30～11:00
- ところ 市絆の森林(市立高原の里交流施設ぼんぼこ裏)
- 内容 ブナ植林地の下刈り体験と自然学習会

- 服装・持物 長袖シャツ、長靴、帽子、手袋、水筒など
- 申込み・問合せ 6月30日(金)まで、市農林課  
(☎654-1111内線213)

### 七夕の夜を楽しもう

- 天童高原から七夕の星空を観察してみませんか。星空案内人の楽しいお話もあります。
- 対象 小学生とその保護者
- とき 7月7日(金)  
午後7:00～
- ところ 天童高原地域交流センター
- 定員 20人(小学生のみは不可)
- 参加料 無料
- 持物 長袖の服、虫よけなど
- 申込み・問合せ NPO天童高原  
(☎657-3628)

### ハローワーク(マザーズコーナー)の出張相談

- 就職に関する相談や求人情報の提供などが受けられます。
- 対象 出産や育児で退職し、現在就職希望の方
- とき 6月26日(月)  
午後1:00～3:00
- ところ 市子育て未来館げんキ

- ※お子さんと一緒に相談できます。
- ※お子さんの一時預かりもあります(要予約、詳細はげんキッズ)。
- ※大人の方のみでお越しの際は、就労相談参加とお伝えください。
- 問合せ ハローワークプラザやまがたマザーズコーナー  
(☎646-7360)

### 裁判所職員採用一般職試験(高卒者)

- 対象 平成29年4月1日現在で高校卒業後2年以内の方、および平成30年3月までに高校卒業見込みの方
- 1次試験 9月10日(日)
- 受付期間 インターネット=7月11日(火)～20日(木)  
※郵送は7月14日(金)消印有効。
- 申込み・問合せ 山形地方裁判所事務局(☎623-9511)

### 市民プラザ生涯学習講座

#### ■ノルディックウオーキング

- とき 6月28日(水)、7月3日(月)・26日(水)、8月28日(月)、9月4日(月)(全5回)  
午前9:00～10:30
- 受講料 5000円(保険料別)

#### ■インド料理を楽しむ

- とき 7月7日(金)  
午前11:00～午後1:00
- 受講料 1620円(カレーランチ付き)
- 申込み・問合せ 市民プラザ  
(☎654-6200)

### 天童夏まつり 創作&本みこし参加団体募集

地域や学校行事などで将棋みこしパレードに参加してみませんか。

- 募集部門 子どもみこし部門、大人みこし部門

- とき 8月9日(水)の午後6時30分から9時まで

- ところ 温泉交差点くわくわくランド

※製作補助金があります。詳しくはお問い合わせください。

- 申込み・問合せ 7月15日(土)まで、天童神輿會事務局  
(☎0800-118200-5454安達)

### カモシカにご注意ください

ことしに入り、市内でカモシカの目撃情報が多数寄せられています。カモシカは、近づいたり、驚かせたりしない限り、人に危害を加えることはありません。しかし、春の出産期や秋の交尾期には攻撃的になることがあるため、注意が必要です。カモシカを見つけたら、次のことに注意しましょう。

- 。大声を出したり、追いかけたりしない。
- 。近づかないで、静かにその場を立ち去る。
- カモシカは、国の特別天然記念物として保護されていますので、みなさんのご理解とご協力をお願いします。また、けがをしていたり、一定の場所から動かなかつたりするカモシカを発見したときは、ご連絡ください。

- 問合せ 市教育委員会生涯学習課  
(☎654局1111内線833)

一浩 (SSTC)・奥山和征 (同) ②黒沼義治 (フットルース)・那須将紀 (アミエモーニング) ③森川直樹 (SSTC)・林渉 (同)

■ソフトボール (5月7日・21日 県総合運動公園運動広場・市スポーツセンター老野森グラウンド)

▼中学生女子=①一中、三中②四中 ▼一般=①日新製菓②レイカーズ③陽SoulBrothers、干布地区青壮年会

■陸上 (5月13日 NDソフトスタジアム山形)

▼小学生女子100<sup>ㇿ</sup>=①野口ララ (豊田小)②利田莉里花 (長崎小)③村岡愛日 (相模小) ▼同800<sup>ㇿ</sup>=①富樫滯 (TJAC)②柏倉四季 (長崎小)③五十嵐凜 (同) ▼同80<sup>ㇿ</sup>ハードル=①今野夏歩 (豊田小)②佐藤遥花 (天童北部小)③滝口柊花 (津山小) ▼同4×100<sup>ㇿ</sup>リレー=①長崎小②TJACA③TJACB ▼同走高跳=①大津菜々 (豊田小)②高橋芽依 (蔵増小)③葛西りみ (津山小) ▼同走幅跳=①三浦菜々子 (TJAC)②鈴木李野 (津山小)③柴田和佳 (豊田小) ▼同ジャベリックボール投=①大津奈南 (豊田小)②長岡莉胡 (同)③渡辺渚 (同) ▼中学生女子100<sup>ㇿ</sup>=①水戸楓花 (一中)②笠原由菜 (三中)③奥山彩羽 (四中) ▼同200<sup>ㇿ</sup>=①水戸楓花 (一中)②鈴木絢子 (三中)③高橋きらら (一中) ▼同800<sup>ㇿ</sup>=①ランドールハニー心 (四中)②松井凜 (同)③國井日菜乃 (同) ▼同100<sup>ㇿ</sup>ハードル=①渡辺美優 (中山中)②明泉優菜 (一中)③荒木七香 (二中) ▼同4×100<sup>ㇿ</sup>リレー=①一中②二中③四中 ▼同走高跳=①沼澤凜 (二中)、上野舞香 (四中)③奥山彩羽 (同) ▼同走幅跳=①笠原由菜 (三中)②渡辺美優 (中山中)③清野琴弓 (二中) ▼同砲丸投=①寺崎真央 (三中)②鈴木絢子 (同)③小松あい (二中) ▼小学生男子100<sup>ㇿ</sup>=①穂積滉太 (天童中部小)②高橋悠太 (津山小)③志賀飛鳥 (天童北部小) ▼同1000<sup>ㇿ</sup>=①設楽琉惺 (長岡小)②小関温翔 (長崎小)③佐藤哲平 (津山小) ▼同80<sup>ㇿ</sup>ハードル=①石川泰地 (豊田小)②小笠原遼 (荒谷小)③山口亮 (津山小)

▼同4×100<sup>ㇿ</sup>リレー=①長岡小②津山小A③天童南部小 ▼同走高跳=①長坂晴希 (津山小)②太田寅琳 (天童中部小) ▼同走幅跳=①佐藤優成 (荒谷小)②大津東哉 (豊田小)③伊藤琉偉 (津山小) ▼同ジャベリックボール投=①安孫子悠也 (天童中部小)②大泉紘仁 (天童北部小)③鈴木心 (TJAC) ▼中学生男子100<sup>ㇿ</sup>=①結城海輝 (一中)②田中涼祐 (同)③斎藤翼 (四中) ▼同200<sup>ㇿ</sup>=①結城海輝 (一中)②田中涼祐 (同)③山口大翔 (同) ▼同800<sup>ㇿ</sup>=①秋保松平 (三中)②武藤由弥 (一中)③山田和馬 (山辺中) ▼同1500<sup>ㇿ</sup>=①秋保松平 (三中)②高橋拓夢 (同)③大沼雅士 (一中) ▼同110<sup>ㇿ</sup>ハードル=①斎藤翼 (四中)②岡崎晴仁 (三中)③藤井英二 (同) ▼同4×100<sup>ㇿ</sup>リレー=①山辺中②三中B③三中A ▼同走高跳=①高橋拓夢 (三中)②吉田興正 (山辺中)③後藤光太 (一中) ▼同走幅跳=①高橋舞紘 (四中)②栗野凌士 (山辺中)③武田一星 (一中) ▼同砲丸投=①本間慎之介 (山辺中)②最林寺秀尊 (同)③近野太一 (一中) ▼一般男子5000<sup>ㇿ</sup>=①鈴木祐太 (天童・東村山駅伝)②日野裕也 (同)③奥村翼 (同)

■バレーボール (5月14日 市農業者トレーニングセンター、一中体育館)

▼中学生女子=①三中②一中A③二中、四中A ▼一般女子=①MIZUKI②津山めぐみ③荒谷こまち ▼中学生男子=①三中A②四中A

■軟式野球 (5月14日 市スポーツセンター野球場)

▼中学生=①三中②一中③二中、四中

■卓球 (5月21日 市スポーツセンターアリーナ)

●団体 ▼中学生女子=①三中A②一中A③二中、四中 ▼中学生男子=①三中A②一中A③二中、四中 ●個人 ▼小学生女子 (4年生以下)=①高瀬和奏 (チェリー寺津)②浦山祐希菜 (同) ▼同 (5・6年生)=①鈴木梨菜 (チェリー寺津)②瀬野美咲姫 (同)③大石璃虹 (同) ▼中学生女子=①太田真

衣 (三中)②太田羽音 (同)③佐々木優衣 (同)、武田凜 (一中) ▼小学生男子 (4年生以下)=①相馬悠希 (鳳凰卓翔会)②大石恋次 (チェリー寺津) ▼同 (5・6年生)=①浦山蒼衣 (チェリー寺津)②大石一陽 (同)③嶋崎侑也 (同) ▼中学生男子=①大石厚仁 (三中)②片桐由貴 (同)③伊藤颯斗 (同)、村山堅亮 (二中) ▼一般男子=①後藤利弥 (天童市役所)②塩田雅彦 (山形電波工業高校)③齋藤琉暉 (同)、佐直改徒 (同)

●ラージボール ▼女子ダブルス (139歳以下)=①工藤由美子・後藤多津子 (天童クラブ)②奥山真理子・佐野啓子 (同)③滝口洋子・ボラッサ博美 (同) ▼同ダブルス (140歳以上)=①伊藤宏江・大沼洋子 (天童クラブ)②熊澤弘子・三澤敏子 (同)③奥山律子・花輪里美子 (同) ▼男子ダブルス (139歳以下)=①ダローボラッサ・高橋新次 (天童クラブ)②鞍掛彰秀・大泉重義 (同)③水戸芳美・山口喜久雄 (同) ▼同ダブルス (140歳以上)=①高梨祥寛・大沼英幸 (天童クラブ)②野口義夫・笹原良三 (同)③加藤健治・庄司善郎 (同) ▼混合ダブルス (139歳以下)=①山口和雄・奥山真理子 (天童クラブ)②水戸芳美・後藤順子 (同)③ダローボラッサ・ボラッサ博美 (同)、大泉重義・後藤多津子 (同) ▼同ダブルス (140歳以上)=①野口義夫・奥山律子 (天童クラブ)②加藤健治・熊澤弘子 (同)③大沼英幸・伊藤宏江 (同)、庄司善郎・滝口洋子 (同)

■ソフトテニス (5月21日 市スポーツセンターテニスコート)

●団体 ▼中学生女子=①三中②四中③一中、二中 ▼中学生男子=①一中②四中③二中、三中 ●ダブルス ▼中学生女子=①新関真奈・関藍花 (一中)②山口ひかる・沓澤奈生 (同)③高柳莉子・荻野美夢 (三中)、相馬朱莉・工藤萌々 (四中) ▼中学生男子=①三瓶空真・長澤龍生 (一中)②小林悠斗・滝口颯斗 (同)③石山祐也・滝口詩音 (二中)

●問合せ 市スポーツセンター (☎654-6100)

# 市総体の結果 vol.1

硬式野球・空手道・バスケットボール・弓道・サッカー・バドミントン・テニス・ソフトボール・陸上・バレーボール・軟式野球・卓球・ソフトテニス（敬称略）

## ■硬式野球（4月23日 市スポーツセンター野球場）

①天童高校②山形電波工業高校

## ■空手道（4月23日 市スポーツセンター第二武道場）

●形 ▼ジュニア4（小学2年生以下）＝①山口美月（津山小）②齋藤彩（崇武館）③青田桃花（荒谷小） ▼同3（小学3・4年生）＝①若嶋妃菜多（長岡小）②阿部祝優（天童中部小）③武田輝琉愛（津山小） ▼同2（小学5・6年生）＝①片倉凜花（国際松濤館）②高橋真海（天童南部小）③齋藤悠（崇武館） ▼同1（中学生）＝①片倉菜結（国際松濤館）②野崎冬華（崇武館）③佐藤さくら（一中） ▼シニア男女＝①齋藤沙希（天童高校）②緑川凌（同）③阿部莉々子（同）

●組手 ▼ジュニア3（小学3・4年生）＝①阿部祝優（天童中部小）②武田輝琉愛（津山小）③若嶋妃菜多（長岡小） ▼同2女子（小学5・6年生）＝①細矢瑞希（崇武館）②片倉凜花（国際松濤館）③奥山羽珠（天童中部小） ▼同2男子（小学5・6年生）＝①山口亮（津山小）②齋藤悠（崇武館）③尾形優斗（国際松濤館） ▼同1女子（中学生）＝①片倉菜結（国際松濤館）②野崎冬華（崇武館）③佐藤さくら（一中） ▼シニア女子＝①齋藤沙希（天童高校）②阿部莉々子（同）③大江佑奈（同） ▼シニア男子＝①北向優人（天童高校）②赤塚明紀（山形東高校）③柿崎翔舞（天童高校）

## ■バスケットボール（4月23日・29日・5月14日 市スポーツセンターアリーナ）

▼中学生女子＝①三中②四中③一中 ▼中学生男子＝①一中②二中③四中 ▼一般男子＝①Pivot②UNITE③SHOCKERS1、BLITZ

## ■弓道（4月29日 市スポーツセンター弓道場・多目的運動広場）

●近的 ▼女子＝①高麗辺幸（天

童市弓道連盟）②森川とも子（同）③蜂谷美侑（山形中央高校） ▼男子＝①増子慧（天童市弓道連盟）②石山嘉弘（同）③高麗辺健二（同） ●遠的 ▼女子＝①松田淳子（天童市弓道連盟）②武田桜（天童高校）③本田智咲（東桜学館高校） ▼男子＝①高麗辺健二（天童市弓道連盟）②武田順（同）③増子慧（同）

## ■サッカー（5月7日・14日 市スポーツセンター多目的運動広場）

●高校・一般＝①津山FC②サムライ③日新製菓

●中学A＝①一中A②三中A③二中A

●中学B＝①一中B②二中B

## ■バドミントン（5月6日・7日 市スポーツセンターアリーナ）

●団体 ▼中学生女子＝①一中②二中③四中 ▼中学生男子＝①一中②二中③四中

●ダブルス ▼小学生女子＝①奥山和香子・堀川遙（天童市バドスポ少）②永岡由帆・木村葉月（山口バドスポ少）③佐藤夏那・安達埜亜（天童市バドスポ少）、武田知夏・大石帆香（同） ▼中学生女子＝①高橋ひかる・阿部凜（一中）②安孫子愛依・宮田真詠（四中）③村山依吹・大島果音（二中）、井上あすね・深瀬愛彩音（一中） ▼一般女子1部＝①柴山真由美・守谷仁見（みずとり）②山口優依・出嶋佳奈（天童ファミリー）③佐藤奈美・佐藤音々（同） ▼一般女子2部＝①佐藤玲子・郷野弥生（天童ファミリー）②目黒美紀・鈴木理沙（同） ▼一般女子3部＝①安達紗織・太田真紀（天童ファミリー） ▼小学生男子＝①藤井杏・庄司陽祐（天童市バドスポ少）②安達祐人・後藤颯太（同）③大沼雄翔・矢萩凜斗（山口バドスポ少） ▼中学生男子＝①赤松大壱吉・佐藤椰（二中）②赤松大壱雅・大林大河（同）③伊藤謙伸・結城宙（一中）、三條朝貴・黒川陽太（四中） ▼一

般男子1部＝①佐藤康貴・後藤混奈（みずとり）②遠藤俊太・門脇大輔（同）③永岡誠・佐藤英司（天童ファミリー） ▼一般男子・混合2部＝①石山春喜・須藤絵美（みずとり）②齋藤英貴・齋藤里帆（天童ファミリー）③高橋守・加藤岳（同） ▼一般男子3部＝①太田清昭・志田貢一（天童ファミリー）②岡崎四郎・齊藤仁（みずとり）③高橋守・加藤岳（天童ファミリー）

●シングルス ▼小学生女子（4年生以下）＝①堀川遙（天童市バドスポ少）②武田実咲希（同）③菅野絢栞（山口バドスポ少） ▼同（5・6年生）＝①永岡由帆（山口バドスポ少）②佐藤野乃（天童市バドスポ少）③佐藤夏那（同）、奥山和歌子（同） ▼中学生女子＝①太田咲（一中）②松田あかね（三中）③森村友（二中）、藤田悠菜（同） ▼小学生男子（4年生以下）＝①庄司陽祐（天童市バドスポ少）②大沼雄翔（山口バドスポ少）③矢萩凜斗（同） ▼同（5・6年生）＝①藤井杏（天童市バドスポ少）②後藤颯太（同）③佐藤雅人（山口バドスポ少） ▼中学生男子＝①青柳達也（四中）②松田直斗（同）③高橋健太（同）、岩田朋也（二中）

## ■テニス（5月7日・14日 市スポーツセンターテニスコート）

●シングルス ▼小学生女子＝①小輪瀬明希（天童南部小）②小関彩央（同）③佐藤彩乃（同）、三瓶莉子（同） ▼中学生女子＝①中野愛子（一中）②柴崎未奈（TJC）③矢萩日菜（同）、三浦楓（同） ▼小学生男子＝①高柳昌人（干布小）②疋田大翔（朝日TC）③木内俊晶（ベルズ） ▼中学生男子＝①菅野晟司（四中）②押野凌我（同）③押野有汰（同）、居鶴理希（同） ▼一般男子＝①近藤充（アミエM）②疋田明（フリー）③高橋修一（日新製菓）、早坂憲一（東根TC） ●ダブルス ▼一般男子＝①竹内

と き	と ころ
7月14日(金)	市立荒谷公民館
受付時間	午後1:30～2:30
内 容	健診結果や生活習慣病予防などの健康相談
持 物	健診結果、健康手帳(持っていない方には当日発行)

### こころの健康相談

と き	7月10日(月) 午後2:00～3:30
と ころ	市健康センター
内 容	精神科医師によるこころの健康相談
申込期限	7月4日(火)

### 天童市民病院 ボランティアガイドを募集

- 対象 健康で、週1回以上継続して活動できる方
  - とき 月～金曜日  
午前8:30～11:30
  - ところ 天童市民病院1階外来フロア
  - 内容 受付や車いすの介助、診療申込や問診票の代筆など
  - 申込み 電話で天童市民病院に申し込み(ボランティア体験後に申し込むことも可能)
- ※ボランティアガイドの方には、無料で本院の健康診断を受けていただきます。また、流行前にインフルエンザワクチンを無料で接種します。
- 問合せ 天童市民病院  
(☎654-2511)

### 村山保健所 うつ病家族教室(無料)

- 対象 うつ病で治療中の方の家族(各回先着30人)
- とき 7月19日(水)、8月9日(水)・31日(木)  
午後2:00～4:00
- ところ 村山保健所(山形市)
- 申込み・問合せ 各回1週間前まで、村山保健所保健企画課(☎627-1184)

### 天童市民病院イブニング検診

定時の診察時間外に受診できます。ぜひご利用ください。

- とき
  - ・乳がん検診、子宮がん検診=7月11日(火)
  - ・50歳以上のマンモグラフィー検診(市個別検診対象者)=7月18日(火)
  - ・天童市民病院の検診の結果、精密検査が必要な方のための外来(内科・外科(乳腺外科を含む)・婦人科)=6月27日(火)、7月25日(火)
- 診察受付時間 午後5:00～6:00(事前予約が必要)
- 申込み・問合せ 天童市民病院(☎654-2511)

### 村山保健所女性の健康相談

女性の心身の健康について、助産師が無料で相談に応じます。

- とき 毎月第4金曜日(事前予約が必要、3月は第3金曜日)
  - 受付時間 午後2:00～
  - ところ 村山保健所(山形市)
  - 相談内容 思春期、更年期、妊娠など女性の心身の健康に関する相談(面接、電話)
- ※保健師による相談は随時受け付けます。
- 申込み・問合せ 村山保健所子ども家庭支援課(☎627-1203)



### お越しください あったかフェテンドウ

認知症の方はもちろん、認知症に対して不安や悩みを抱え、相談したい方や家族の方、地域住民の方、おしゃべりを楽しみたい方など、どなたでも歓迎です。相談には認知症に関する専門知識を持つスタッフが対応します。おいしいコーヒーやお茶、お菓子を用意してお待ちしています。申し込みは不要ですので、どうぞお気軽にお越しください。

- とき 6月21日(水)・28日(水)  
午後1:00～3:30
- ところ 市総合福祉センター
- 協力金 1人100円
- 問合せ 市保険給付課(☎654-1111内線755)

### 支え合いの仕組みづくりを考えるフォーラム

高齢社会を迎えた今、高齢者同士での支え合いや支援が必要となっています。高齢者の生きがいづくり・生活支援について学び、生活や地域を考えてみませんか。

- 対象 おおむね55歳以上の方
- とき 7月22日(土)  
午後1:00～4:00
- ところ 遊学館(山形市)
- 受講料 無料
- 申込み 郵便番号、住所、氏名、電話番号を明記し、7月15日(土)まで、はがき、FAX、またはメールで(公財)山形県生涯学習文化財団(FAX625-6415、電子メール=yama@gakushubunka.jp)
- 問合せ (公財)山形県生涯学習文化財団(☎625-6411)





# みんなの 健康

Health  
June

●問合せ、申込先の記載がないものは、市健康課  
(☎652-0884)

## 両親教室

対象	妊婦と夫(先着15組)
とき	7月8日(土) 午前9:30~正午
ところ	市健康センター
内容	知っておきたい制度、赤ちゃんの育て方、妊婦の日常体験など
持物	母子・父子手帳、副読本
申込期限	7月7日(金)

## すくすく育児教室 (離乳食と育児)

赤ちゃんを持つ方と交流しながら、離乳食や育児について学びます。

対象	生後5~8カ月(平成28年11月~平成29年2月生まれ)の乳児を世話している方(先着20人)
とき	7月5日(水) 午後1:30~3:30
ところ	市健康センター
内容	離乳食の始め方、初期・中期の離乳食、家の中での事故防止など
持物	母子手帳、筆記用具
申込期限	7月4日(火)

## 乳幼児健康相談

保健師などが相談に応じます。

とき	7月10日(月) 午後1:30~3:00
ところ	市健康センター
持物	母子手帳

## 4カ月児健康診査

対象	とき
平成29年3月1日~3月15日に生まれた乳児	7月13日(木) 受付=午後0:45~1:15

ところ	市健康センター
内容	身体計測、診察など
持物	母子手帳、健診票、バスタオル、アンケート

## 1歳6カ月児健康診査

対象	とき
平成27年12月11日~平成28年1月2日に生まれた幼児	7月6日(木) 受付=午後0:45~1:15
ところ	市健康センター
内容	身体計測、歯科検診、診察、フッ素塗布など
持物	母子手帳、健診票、アンケート

2回分のフッ素塗布補助券を交付しますのでご利用ください。  
○1回目=2歳6カ月未満  
○2回目=4歳未満

## 3歳児健康診査

対象	とき
平成25年11月26日~12月12日に生まれた幼児	7月7日(金) 受付=午後0:45~1:15
ところ	市健康センター
内容	身体計測、歯科検診、診察、検尿など
持物	母子手帳、健診票、アンケート、検査尿

対象者には健診票、検査尿の容器を事前に郵送しています。眼科検診の受診券を同封しています。8月末までに受診してください。

## 食生活・健康相談

とき	7月10日(月) 午後1:30~3:00
ところ	市健康センター
持物	健診結果、健康手帳(持っていない方には当日発行)

## 公民館総合健診

対象	40歳以上の方
とき	ところ
■天童北部地域	
7月6日(木)	市立天童北部公民館
7月7日(金)	
7月13日(木)	
7月21日(金)	
7月26日(水)	
受付時間	○公民館総合健診=午前8:00~9:30 ○胸部検診のみ=午前10:00~10:30
特定健康診査(高齢者健康診査)	○40~64歳 2000円 ○65~69歳 1600円 ○70歳以上 無料
胸部検診	300円(65歳以上無料)
かくだん +喀痰検査	500円(70歳以上無料)
胃がん検診	1100円(70歳以上無料)
大腸がん検診	500円(70歳以上無料)
持物	○公民館総合健診=問診票、検査容器、検診料、保険証、前年の健診結果(お持ちの方) ○胸部検診=問診票、検診料

※特定健康診査は国民健康保険、高齢者健康診査は後期高齢者医療制度に加入している方が対象です。その他の保険に加入している方は、各医療保険者からの案内に従って特定健康診査を受診することになります。

## 地区健康相談

健診結果の見方や生活習慣病予防などの健康相談を開催します。

# ご寄付ありがとうございました

## ♡新入学児童のために

- (一財)山形県交通安全協会天童地区交通安全協会(伊藤榮二代表)が、交通安全リーフレット611部

## ♡新入学児童・生徒のために

- 天童市交通安全母の会(五十嵐雪子代表)が、黄色い帽子580個、反射シール580組、携帯型LEDライト550個

## ♡天童南部小のために

- 天童南部地区婦人会(篠原みゑ子代表)が、雑巾300枚
- 三和油脂(株)(松田莞爾代表)

が、朝日写真ニュース1年分

## ♡山口小のために

- (株)天童ゴルフ(山本惣一代表)が、朝日写真ニュース1年分
- 山形市の青柳由起子さんが、図書室用ソファ1台
- 乱川の小座間真由美さんと山元の高橋留美子さんが、丸座卓1台、本修理用具一式
- 川原子の阿部千枝子さんが、雑巾50枚

## ♡干布小のために

- 干布地区婦人会(佐藤みさ子代表)が、タオル・雑巾150枚

## ♡一中のために

- 東谷心療内科(東谷慶昭代表)が、朝日中高生新聞ラックセット一式
- 干布地区婦人会(佐藤みさ子代表)が、清掃用タオル100枚

## ♡山口児童館のために

- 山口水晶会(鈴木晃代表)が、絵本10冊、幼児用人形6体

## ♡明るいまちづくりのために

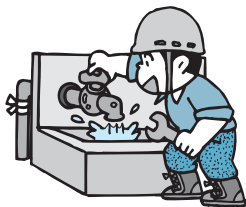
- 東北電力(株)天童営業所(星昌明代表)が、LED灯15灯、(株)ユアテック天童営業所(原田正夫代表)が取付工事一式



## 休日などの水道当番店

- 営業時間 午前8:30~午後5:00
- ※修理費用は有料です。

7月1日(土)	入野商会	☎653-4075
7月2日(日)	丸吉奥山組	☎653-5651
7月8日(土)	萩生田工務店	☎654-4015
7月9日(日)	瀬野設備工業	☎653-6240
7月15日(土)	黒澤建設工業	☎653-4112
7月16日(日)	野口工業	☎654-2711
7月17日(月)	高柳管工設備	☎655-2533
7月22日(土)	東海林建設	☎654-1421
7月23日(日)	後藤工業	☎655-4450
7月29日(土)	遠藤設備	☎653-3691
7月30日(日)	熊澤工業	☎653-8984



## リサイクル情報

### 生活用品登録紹介制度(無償)

- 譲ります ベビーカー、ベビー布団、ベビー服(0~1歳)、チャイルドシート、男性用スキー式、パイプベッド、エレクトーン、ミニハロゲンヒーター、猫用キャリー・トイレ、犬用ゲージ
- 譲ってください 男児用服(100%)、子ども用ゲート、子ども用自転車、制服・体育着(あけぼの幼稚園、村山産業高校男子)、体育着(天童中部小、四中)、山形商業高校女子制服、自転車、正座いす、ビデオカメラ、デジタルカメラ、液晶テレビ、洗濯機、ワープロ、車いす、冷蔵庫、ファンヒーター、アップライトピアノ、掛け布団、パンツ式紙おむつ(M・L・LL)、テープ式紙おむつ(L)

### 7月の資源物拠点回収

- とき 7月1日(土)午前8:00~10:00
- ところ 市役所西側駐車場、北久野本公民館前、市立長岡公民館駐車場、天童市民病院駐車場

### 7月の粗大ごみ収集

- とき ①7月10日(月)、②7月25日(火)
- 申込期限 ①7月3日(月)、②7月18日(火)
- ※電話で申し込みが必要。申込時に料金などをお知らせします。
- 問合せ 市生活環境課(☎654-1111内線273)

■平成29年1月からの市内の交通事故発生状況(4月30日現在):累積件数128件[-10件]、死者1人[+1人]、負傷者162人[-7人]。[ ]内は前年比



## 6月の納税

納期は6月30日(金)まで

- 市・県民税.....第1期
- 下水道受益者負担金.....第1期
- 水道料金・下水道使用料(4・5月分).....成生・蔵増・寺津・津山・山口・高掬・干布・荒谷地区

